

Міністерство освіти і науки України
Державний торговельно-економічний університет
Кафедра міжнародного менеджменту

КВАЛІФІКАЦІЙНА РОБОТА

на тему:

Управління експортом кукурудзи до Нідерландів
(за матеріалами ТОВ СП «НІБУЛОН», м. Київ)

Студентки 4 курсу, 6 групи,
спеціальності 073 «Менеджмент»
освітньої програми «Менеджмент
зовнішньоекономічної діяльності»

Боженко Марії
Федорівни

(підпис студента)

Науковий керівник
доцент кафедри міжнародного
менеджменту,
кандидат економічних наук,
доцент

*(підпис наукового
керівника)*

Слоква
Марина
Григорівна

Гарант освітньої програми
доцент кафедри міжнародного
менеджменту,
кандидат економічних наук,
доцент

(підпис гаранта)

П'янкova
Оксана
Василівна

Київ 2025

Державний торговельно-економічний університет

Факультет міжнародної торгівлі та права

Кафедра міжнародного менеджменту

Спеціальність 073 «Менеджмент», освітня програма «Менеджмент зовнішньоекономічної діяльності»

Затверджую

Зав. кафедри _____

«__» _____ 20__ р.

Завдання

на кваліфікаційну роботу студентів

Боженко Марії Федорівни

1. Тема кваліфікаційної роботи

Управління експортом кукурудзи до Нідерландів

(за матеріалами ТОВ СП «НІБУЛОН», м. Київ)

Затверджена наказом ДТЕУ від «18» квітня 2025 р. №986

2. Строк здачі студентом закінченої роботи

3. Цільова установка та вихідні дані до роботи

Мета роботи: обґрунтування управлінських рішень щодо організації експортної операції з постачання кукурудзи до Нідерландів на прикладі діяльності ТОВ СП «НІБУЛОН», а також оцінка її результативності в умовах сучасного міжнародного ринку.

Об'єкт дослідження: зовнішньоекономічна діяльність підприємства в галузі аграрного експорту.

Предмет дослідження: організаційно-економічні аспекти реалізації експортної операції з постачання кукурудзи до Європейського Союзу, з урахуванням вимог ринку, умов поставки CIF, стандарту GAFTA та чинного законодавства України та ЄС.

4. Зміст кваліфікаційної роботи (перелік питань за кожним розділом)

1. Оцінка виробничо-господарської діяльності, фінансового стану та сукупного доходу ТОВ СП «НІБУЛОН»

2. Аналіз експортної діяльності ТОВ СП «НІБУЛОН»

3. Визначення основних тенденції розвитку світового ринку кукурудзи

4. Оцінка перспектив експорту кукурудзи ТОВ СП «НІБУЛОН» до Нідерландів

5. Організаційне забезпечення здійснення експорту ТОВ СП «НІБУЛОН» до Нідерландів

6. Прогнозна оцінка результативності експортної поставки до Нідерландів

5. Календарний план виконання роботи

№ пор.	Назва етапів кваліфікаційної роботи	Строк виконання етапів роботи	
		за планом	фактично
1	Вибір теми кваліфікаційної роботи	до 15 грудня	до 15 грудня
2	Оформлення і затвердження завдання на кваліфікаційну роботу	до 25 січня	до 25 січня
3	Написання 1 розділу кваліфікаційної роботи	до 20 березня	до 20 березня
4	Написання 2 розділу кваліфікаційної роботи	до 10 квітня	до 10 квітня
5	Написання 3 розділу кваліфікаційної роботи	до 5 травня	до 5 травня
6	Подання завершеної кваліфікаційної роботи на перевірку керівникові	до 10 травня	до 10 травня
7	Подання кваліфікаційної роботи на кафедру (перевірка на унікальність, попередній захист)	до 15 травня	до 15 травня
8	Підготовка до захисту кваліфікаційної роботи в атестаційній комісії, отримання зовнішньої рецензії	до 20 травня	до 20 травня
9	Захист кваліфікаційної роботи в атестаційній комісії	За окремим графіком	16 червня

6. Дата видачі завдання « ___ » _____ 20__ р.

7. Науковий керівник кваліфікаційної роботи
Слоква Марина Григорівна

8. Гарант освітньої програми
П'янкова Оксана Василівна

9. Завдання прийняв до виконання студент
Боженко Марія Федорівна

10. Відгук наукового керівника кваліфікаційної роботи

Студенткою Боженко Марією Федорівною було підготовлено кваліфікаційну роботу на здобуття освітнього ступеня бакалавр зі спеціальності «Менеджмент» освітньої програми «Менеджмент ЗЕД» на тему «Управління експортом кукурудзи до Нідерландів» (за матеріалами ТОВ СП «НІБУЛОН», м. Київ). За змістом підготовлена робота відповідає заявленій темі. Роботу було виконано та подано у встановлені графіком терміни. У першому розділі роботи було виконано аналіз основних фінансово-економічних показників діяльності підприємства, його зовнішньоекономічної діяльності. У другому розділі роботи було проаналізовано сучасні тенденції розвитку світового ринку кукурудзи, визначено Нідерланди як пріоритетний напрям експорту для ТОВ СП «НІБУЛОН». Третій розділ роботи присвячено обґрунтуванню управлінського рішення щодо експортної операції з постачання кукурудзи до Нідерландів та оцінці ефективності.

При написанні роботи студентка користувалась: даними бухгалтерської звітності ТОВ СП «НІБУЛОН», статистичними даними щодо зовнішньої торгівлі кукурудзою, нормативно-правовими документами, що регламентують питання зовнішньої торгівлі. У роботі було застосовано різноманітний інструментарій дослідження. Студентка під час роботи продемонструвала ґрунтовні знання зі спеціальності, навички дослідницької та аналітичної роботи. Висновки та пропозиції, що містяться в роботі, є обґрунтованими та придатними до практичного застосування у діяльності ТОВ СП «НІБУЛОН».

Отже, по роботі Боженко М.Ф. можна зробити висновок, що у цілому, вона підготовлена із дотриманням існуючих до робіт такого рівня вимог, що дозволяє її допустити до захисту.

Науковий керівник кваліфікаційної роботи

(підпис, дата)

11. Висновок про випускню кваліфікаційну роботу

Кваліфікаційна робота студента

Боженко М.Ф.

може бути допущена до захисту екзаменаційній комісії.

Гарант освітньої програми П'янкова О.В.

(підпис, прізвище, ініціали)

Завідувач кафедри _____

(підпис, прізвище, ініціали)

« _____ » _____ 20__ р.

АНОТАЦІЯ

Боженко М.Ф. *Управління експортом кукурудзи до Нідерландів (за матеріалами ТОВ СП «НІБУЛОН», м. Київ). Рукопис.*

Кваліфікаційна робота за спеціальністю «Менеджмент» ОП «Менеджмент зовнішньоекономічної діяльності». Державний торговельно-економічний університет, Київ, 2025.

Кваліфікаційну роботу присвячено практичним аспектам управління експортною поставкою кукурудзи до Нідерландів, що передбачає: дослідження особливостей функціонування підприємства-суб'єкта ЗЕД, аналіз світового ринку кукурудзи, обґрунтування вибору Нідерландів як країни-контрагента для реалізації експортного потенціалу вітчизняного виробника, реалізацію управлінського рішення щодо експорту через організаційне забезпечення та прогнозу оцінку результативності поставки кукурудзи до Нідерландів.

Ключові слова: суб'єкт ЗЕД, експорт, управлінське рішення, організаційне забезпечення, кукурудза, Нідерланди.

SUMMARY

Bozhenko M.F. *Management of corn exports to the Netherlands (based on the materials of NIBULON Ltd., Kyiv). Manuscript.*

The qualification work is devoted to practical aspects of management of export supply of corn to the Netherlands, which includes: study of peculiarities of functioning of the enterprise-subject of foreign economic activity, analysis of the world market of corn, justification of the choice of the Netherlands as a counterparty country for realization of export potential of domestic producer, implementation of management decision on export through organizational support and forecast assessment of efficiency of corn supply to the Netherlands.

Key words: FEA subject, export, management decision, organizational support, corn, Netherlands.

ЗМІСТ

Вступ.....	3
РОЗДІЛ 1. ДОСЛІДЖЕННЯ ДІЯЛЬНОСТІ СУБ'ЄКТА ЗЕД ТОВ СП «НІБУЛОН».....	5
1.1. Оцінка виробничо-господарської діяльності, фінансового стану та сукупного доходу ТОВ СП «НІБУЛОН».....	5
1.2. Аналіз експортної діяльності ТОВ СП «НІБУЛОН».....	14
РОЗДІЛ 2. ОБҐРУНТУВАННЯ ВИБОРУ ПОТЕНЦІЙНОГО РИНКУ ДЛЯ ОРГАНІЗАЦІЇ ЕКСПОРТУ КУКУРУДЗИ ТОВ СП «НІБУЛОН».....	24
2.1. Визначення основних тенденції розвитку світового ринку кукурудзи	24
2.2. Оцінка перспектив експорту кукурудзи ТОВ СП «НІБУЛОН» до Нідерландів.....	35
РОЗДІЛ 3. РЕАЛІЗАЦІЯ УПРАВЛІНСЬКОГО РІШЕННЯ ЩОДО ЕКСПОРТУ КУКУРУДЗИ ТОВ СП «НІБУЛОН» ДО НІДЕРЛАНДІВ.....	47
3.1. Організаційне забезпечення здійснення експорту ТОВ СП «НІБУЛОН» до Нідерландів.....	47
3.2. Прогнозна оцінка результативності експортної поставки до Нідерландів.....	56
ВИСНОВКИ ТА ПРОПОЗИЦІЇ.....	65
СПИСОК ВИКОРИСТАНИХ ДЖЕРЕЛ.....	67
ДОДАТКИ.....	69

ВСТУП

Сучасні реалії світового ринку аграрної продукції вимагають від українських компаній оперативної адаптації до викликів зовнішньоекономічного середовища, а також пошуку нових підходів до управління експортною діяльністю. В умовах воєнного стану, глобальних логістичних змін та конкурентного тиску з боку провідних країн-експортерів, забезпечення ефективного експорту зернових, зокрема кукурудзи, є одним із пріоритетів розвитку аграрного сектору України. У цьому контексті надзвичайно актуальним постає питання вдосконалення управлінських рішень щодо організації експортних операцій на прикладі провідних компаній, зокрема ТОВ СП «НІБУЛОН».

Актуальність цього дослідження пояснюється тим, що для України важливо не лише зберегти свої позиції на світовому ринку кукурудзи, а й удосконалити логістику, оформлення контрактів та оцінку ефективності зовнішньоекономічних операцій на практиці. Оскільки країни ЄС, зокрема Нідерланди, стабільно потребують кукурудзи та мають високі вимоги до якості аграрної продукції, варто зосередити увагу саме на особливостях експорту на цей ринок.

Метою кваліфікаційної роботи є обґрунтування управлінських рішень щодо організації експортної операції з постачання кукурудзи до Нідерландів на прикладі діяльності ТОВ СП «НІБУЛОН», а також оцінка її результативності в умовах сучасного міжнародного ринку.

Об'єктом дослідження виступає зовнішньоекономічна діяльність підприємства в галузі аграрного експорту, а предметом – організаційно-економічні аспекти реалізації експортної операції з постачання кукурудзи до Європейського Союзу, з урахуванням вимог ринку.

У процесі дослідження було використано сукупність наукових методів. Зокрема, економіко-статистичний метод – для аналізу обсягів виробництва, експорту, імпорту, споживання та цін; графічний – для візуалізації даних; розрахунковий – для оцінки ефективності експорту; порівняльний – для аналізу конкурентних переваг; нормативно-договірний – при укладанні контракту;

аналітичний – для побудови діаграми Ганта; а також системний підхід – для комплексного узагальнення результатів.

Інформаційною базою дослідження стали звітні дані компанії ТОВ СП «НІБУЛОН», аналітика міжнародних торговельних платформ FAOSTAT, Trademap, а також офіційні нормативні документи – Закон України «Про зовнішньоекономічну діяльність», Інкотермс 2020, стандарт GAFTA No. 88 і т. ін.

Практична значущість отриманих результатів полягає в тому, що запропонований проєкт експортної операції з урахуванням реальних економічних умов, ризиків і вимог імпортного ринку може бути використаний для подальшої оптимізації діяльності ТОВ СП «НІБУЛОН» у напрямку зміцнення своїх позицій на ринку Європейського Союзу. Результати дипломної роботи мають прикладне значення, адже містять конкретні управлінські рекомендації щодо формування експортного портфеля, логістики, контрактних умов і фінансового забезпечення експорту.

РОЗДІЛ 1

ДОСЛІДЖЕННЯ ДІЯЛЬНОСТІ СУБ'ЄКТА ЗЕД ТОВ СП «НІБУЛОН»

1.1. Оцінка виробничо-господарської діяльності, фінансового стану та сукупного доходу ТОВ СП «НІБУЛОН»

ТОВ СП «НІБУЛОН» – провідна українська аграрна компанія, яка спеціалізується на вирощуванні, зберіганні та експорті зернових і олійних культур. Компанію було засновано в 1991 році як спільне підприємство українського бізнесмена Олексія Вадатурського, угорської компанії «KOMBISEED KFT» та британської компанії «Meridian Commodities Ltd.». Відповідно і назва підприємства ТОВ СП «НІБУЛОН» складається з перших літер назв міст-засновників: Миколаїв, Будапешт та Лондон. Спочатку підприємство займалося виробництвом та реалізацією гібридного насіння кукурудзи і соняшника, а згодом поступово розвивалося у одного з найбільших агрохолдингів України, що спеціалізується на виробництві, експорті зерна, логістиці, суднобудуванні та інших напрямках.

З моменту свого заснування компанія активно розширювала свою діяльність, створюючи мережу зерносховищ і перевантажувальних терміналів, інтегрованих із власною логістичною системою, що включає автомобільний, залізничний транспорт та власний річково-морський флот.

У 1998 році ТОВ СП «НІБУЛОН» розпочав проєкт розвитку експорту, що стало важливим кроком у виході на міжнародні ринки. У 2003 році компанія була зареєстрована в Україні та побудувала перевантажувальний термінал у Миколаєві, а до 2009 року розпочала реалізацію масштабного інвестиційного проєкту з відновлення українських річок як транспортних артерій, що сприяло розвитку внутрішньої логістики та зменшенню витрат на транспортування зерна.

У 2013 році ТОВ СП «НІБУЛОН» розпочав створення власного вантажного флоту, що дозволило компанії контролювати весь ланцюг постачання від виробництва до доставки кінцевому споживачу. У 2017 році компанія запустила

пасажирські перевезення Дніпром та Південним Бугом власним пасажирським флотом, розширюючи спектр своїх послуг.

З 2022 року, попри втрату значної частини активів через військові дії, ТОВ СП «НІБУЛОН» продовжує свою діяльність, зокрема, розпочавши будівництво перевантажувального терміналу в місті Ізмаїл на річці Дунай, щоб забезпечити експорт продукції в умовах блокування портів.

Завдяки постійному впровадженню інновацій та значним інвестиціям в економіку України, ТОВ СП «НІБУЛОН» відкриває агровиробникам шлях до світових ринків, залишаючись одним із лідерів аграрного сектору країни [1].

Для глибшого розуміння діяльності ТОВ СП «НІБУЛОН» нижче наведена таблиця 1.1 з основною інформацією про підприємство, що містить ключові дані про компанію, включаючи її повне та скорочене найменування, статус юридичної особи, код ЄДРПОУ, дату реєстрації, уповноважених осіб, розмір статутного капіталу та організаційно-правову форму.

Таблиця 1.1

Загальна інформація про підприємство ТОВ СП «НІБУЛОН»

Назва	Дані
Повне найменування юридичної особи	ТОВАРИСТВО З ОБМЕЖЕНОЮ ВІДПОВІДАЛЬНІСТЮ СІЛЬСЬКОГОСПОДАРСЬКЕ ПІДПРИЄМСТВО НІБУЛОН
Скорочена назва	ТОВ СП «НІБУЛОН»
Статус юридичної особи	Не перебуває в процесі припинення
Код ЄДРПОУ	14291113
Дата реєстрації	31.01.2003
Уповноважені особи	Вадатурський Андрій Олексійович
Розмір статутного капіталу	700 000,00 грн.
Організаційно-правова форма	Товариство з обмеженою відповідальністю

Джерело: створено автором на основі даних [2]

Як бачимо, ТОВ СП «НІБУЛОН» зареєстроване 31 січня 2003 року та не перебуває в процесі припинення, що свідчить про стабільний юридичний статус компанії. Розмір статутного капіталу ТОВ СП «НІБУЛОН» становить 700 000 грн. В Україні для товариств з обмеженою відповідальністю (ТОВ) законодавство не встановлює мінімального розміру статутного капіталу, тому його величина

визначається засновниками залежно від потреб та масштабів діяльності компанії [3]. Порівнюючи з іншими українськими компаніями, розмір статутного капіталу ТОВ СП «НІБУЛОН» можна вважати середнім.

ТОВ СП «НІБУЛОН» приділяє значну увагу етиці, комплаєнсу та корпоративному управлінню, забезпечуючи прозорість і відповідальність у своїй діяльності.

Компанія впровадила комплексну систему етичних стандартів, яка включає Кодекс етики, Інформаційну політику, Санкційну політику та Положення про управління конфліктами. Ці документи регламентують поведінку працівників і партнерів, сприяючи дотриманню законодавства та внутрішніх правил. Для виявлення та запобігання можливим порушенням «НІБУЛОН» створив Лінію довіри, через яку можна повідомити про випадки недотримання етичних норм або законодавства.

У 2023 році компанія розпочала оновлення моделі корпоративного управління, перейшовши до однорівневої структури з впровадженням Ради директорів та відповідних комітетів. Ці зміни спрямовані на підвищення ефективності управління та забезпечення сталого розвитку бізнесу.

Крім того, ТОВ СП «НІБУЛОН» створив Міжнародну консультативну раду, до складу якої увійшли експерти з міжнародного бізнесу. Рада надає рекомендації щодо стратегії розвитку та допомагає керівній команді приймати обґрунтовані рішення в умовах сучасних викликів.

Завдяки впровадженню високих стандартів етики, комплаєнсу та корпоративного управління, компанія забезпечує прозорість своєї діяльності та зміцнює довіру серед партнерів і клієнтів [1].

ТОВ СП «НІБУЛОН» здійснює свою діяльність відповідно до Класифікації видів економічної діяльності (КВЕД), що підтверджує її багатогранність та орієнтацію на різні сегменти аграрного та промислового ринків. Основним видом діяльності компанії є оптова торгівля зерном, необробленим тютюном, насінням і кормами для тварин, що відповідає коду КВЕД 46.21. Цей напрямок є ключовим у структурі бізнесу компанії, оскільки саме через оптову торгівлю

ТОВ СП «НІБУЛОН» реалізує значну частину своєї продукції на внутрішньому та міжнародному ринках.

Окрім оптової торгівлі, компанія активно займається вирощуванням зернових та олійних культур, що включає такі культури, як кукурудза, пшениця, соя та соняшник. Це дозволяє ТОВ СП «НІБУЛОН» контролювати весь ланцюг доданої вартості – від виробництва до реалізації готової продукції. Вирощування сільськогосподарських культур здійснюється на власних земельних угіддях, що забезпечує стабільність постачання сировини та високу якість продукції.

Також ТОВ СП «НІБУЛОН» розвиває суднобудування, що підкреслює її інноваційний підхід до ведення бізнесу. Цей напрямок діяльності дозволяє компанії не лише забезпечувати власні потреби у транспортних засобах для перевезення зерна та іншої продукції, але й пропонувати послуги суднобудування іншим учасникам ринку. Це свідчить про багатогалузевий характер компанії та її здатність інтегруватися в різні сектори економіки.

Додатково компанія займається допоміжною діяльністю у рослинництві, що включає послуги з обробки ґрунту, збирання врожаю, зберігання та переробки сільськогосподарської продукції. Це дозволяє компанії підвищувати ефективність виробництва та забезпечувати високу якість продукції на всіх етапах [2].

Детальніше види діяльності ТОВ СП «НІБУЛОН» наведені у додатку А, де систематизовано основні напрямки роботи компанії згідно з КВЕД. Ця таблиця дозволяє краще зрозуміти структуру діяльності підприємства та його роль у різних галузях економіки.

Аналіз видів діяльності ТОВ СП «НІБУЛОН» за КВЕД свідчить про широкий спектр напрямків роботи компанії, які охоплюють повний цикл від вирощування сільськогосподарських культур до їх переробки та реалізації. Завдяки такій різноманітній діяльності підприємство забезпечує комплексний підхід до аграрного бізнесу, поєднуючи виробництво, обробку, транспортування та зберігання сільськогосподарської продукції.

Далі розглянемо фінансові результати підприємства ТОВ СП «НІБУЛОН» за останні 5 років, а саме з 2020 по 2024 роки, що подані в табл.1.2.

Таблиця 1.2

Динаміка фінансових показників ТОВ СП «НІБУЛОН» за 2020-2024 рр., тис. грн

Назва рядка	Роки					Відносне відхилення, %			
	2020	2021	2022	2023	2024	2021/ 2020	2022/ 2021	2023/ 2022	2024/ 2023
Чистий дохід від реалізації продукції (товарів, робіт, послуг)	25840227	40606579	15181308	22901411	20263012	157,14	37,39	150,85	88,48
Собівартість реалізованої продукції (товарів, робіт, послуг)	24773538	39107025	17445051	19473721	18088919	157,86	44,61	111,63	92,89
Валовий: прибуток	1066689	1499554	—	3427690	2174093	140,58	—	—	63,43
збиток	—	—	2263743	—	—	—	—	—	—
Фінансовий результат від операційної діяльності: прибуток	456431	1769731	—	341744	1323667	387,73	—	—	387,33
збиток	—	—	4573033	—	—	—	—	—	—
Виграти (дохід) з податку на прибуток	100122	111523	310480	480327	-9520	111,39	278,40	154,70	-1,98
Чистий фінансовий результат: прибуток	—	1287038	—	—	—	—	—	—	—
збиток	1776378	—	9348320	1213790	2012902	—	—	12,98	165,84

Джерело: побудовано автором на основі даних (Додаток Б,В,Д,Е,Ж)

Проаналізувавши таблицю, бачимо, що ТОВ СП «НІБУЛОН» демонстрував цікаву динаміку фінансових показників за період 2020–2024 років, що відображає як внутрішні управлінські рішення, так і звичайно вплив зовнішніх факторів.

У 2020 році підприємство мало усталені показники: чистий дохід складав близько 25,8 млрд. грн, а собівартість – приблизно 24,8 млрд. грн. Пандемія Covid-19 у 2020 році частково вплинула на економічну активність, проте компанія змогла збільшити дохід у 2021 році завдяки високим світовим цінам на зерно. Так у 2021 році підприємство досягло рекордних фінансових результатів. Чистий дохід склав 40,6 млрд. грн, собівартість зросла до 39,1 млрд. грн а чистий

прибуток – 1,3 млрд. грн, що свідчить про успішну реалізацію стратегії компанії та сприятливі умови на ринку. Цей стрибок був зумовлений активною експансією, залученням додаткових інвестицій та сприятливими ринковими умовами, зокрема високими світовими цінами на зерно. Позитивна динаміка позначилася і на валовому прибутку, який виріс від близько 1,07 млрд. грн до 1,5 млрд. грн.

Російське вторгнення в Україну у 2022 році призвело до суттєвих негативних наслідків для ТОВ СП «НІБУЛОН». Під впливом геополітичної нестабільності та супутніх логістичних труднощів, втрати частини активів, чистий дохід різко знизився до приблизно 15,2 млрд. грн, відносно попереднього року – це означало спад більш ніж на 60%. Аналогічно, собівартість реалізованої продукції впала до 17,45 млрд. грн. Крім того, компанія зазнала збитків, що свідчило про кризовий вплив зовнішніх факторів, зокрема бойових дій та втрати частини активів.

У 2023 році спостерігалася ознака відновлення. Чистий дохід зріс до приблизно 22,9 млрд. грн, це приблизно на 50% порівняно з 2022 роком. Зростання супроводжувалося поверненням активності на ринку: собівартість підвищилася до 19,47 млрд. грн, на 11%, а валовий прибуток різко збільшився до 3,43 млрд. грн. Це зростання стало можливим завдяки переорієнтації логістичних маршрутів, зокрема, максимізації перевалки зернових через річковий термінал в Ізмаїлі з подальшим експортом через румунський порт в Констанці.

Проте 2024 рік ознаменувався певною корекцією: чистий дохід дещо знизився до 20,26 млрд. грн (на 11%), а собівартість трохи впала до 18,09 млрд. грн (на 8%). Валовий прибуток також зменшився до 2,17 млрд. грн (на 40%). Це може свідчити про нормалізацію ринкової ситуації після періоду високої волатильності та коригування стратегії компанії для забезпечення більш стабільного фінансового становища.

Отже, аналіз показників ТОВ СП «НІБУЛОН» за 2020–2024 роки свідчить про те, що на початковому етапі компанія демонструвала значне зростання завдяки вигідним ринковим умовам та активній експансії, але зовнішні виклики 2022 року призвели до різкого спаду. Підприємство виявило стійкість,

адаптувавши свою діяльність у 2023 році, хоча 2024 рік показав, що відновлення потребує подальших зусиль для досягнення стабільності в умовах невизначеності.

Продовжуючи аналіз фінансових показників ТОВ СП «НІБУЛОН», варто звернути увагу на динаміку сукупного доходу, за ті ж самі 5 років, у продемонстрованій табл.1.3.

Таблиця 1.3

**Показники сукупного доходу ТОВ СП «НІБУЛОН» за 2020-2024 рр.,
тис. грн**

Назва рядка	Роки				
	2020	2021	2022	2023	2024
Дооцінка (уцінка) необоротних активів	2341092	–	-1188120	-486061	1263969
Інший сукупний дохід до оподаткування	2341092	–	-1188120	-486061	1263851
Податок на прибуток, пов'язаний з іншим сукупним доходом	421397	–	-213861	-87491	227493
Інший сукупний дохід після оподаткування	1919695	–	-974259	-398570	1036358
Сукупний дохід (сума рядків 2350, 2355 та 2460)	143317	1287038	-10322579	-1612360	-976544

Джерело: створено автором на основі даних [4]

Сукупний дохід – ключовий показник фінансового стану компанії, оскільки відображає як чистий прибуток/збиток, так і інші статті доходу. За 2020–2024 роки динаміка цього показника у ТОВ СП «НІБУЛОН» зазнала значних коливань.

У 2020 році сукупний дохід становив 143,3 млн. грн, що свідчить про відносну стабільність завдяки дооцінці необоротних активів на 2,34 млрд. грн, яка допомогла компенсувати операційні витрати та податкове навантаження. У 2021 році дохід зріс до 1,29 млрд. грн, що відобразило ефективність операційної діяльності та сприятливу ринкову кон'юнктуру.

2022 рік був найскладнішим: дохід впав до -10,32 млрд. грн через значну уцінку активів (-1,19 млрд. грн), що свідчило про втрату матеріальних ресурсів.

У 2023 році ситуація покращилася – дохід склав -1,61 млрд. грн, завдяки відновленню експортних маршрутів та оптимізації логістики. У 2024 році збитки зменшилися до -976,5 млн. грн завдяки частковій позитивній переоцінці активів (+1,26 млрд. грн) та відновленню поставок.

Отже, динаміка сукупного доходу ТОВ СП «НІБУЛОН» відображає вплив зовнішніх факторів та внутрішніх коригувань, а поступове відновлення у 2023–2024 роках свідчить про можливе повернення компанії до позитивних фінансових результатів.

Наступним етапом поглянемо на фінансові індикатори ТОВ СП «НІБУЛОН» також за 5 останні років діяльності підприємства. Цей аналіз дозволить простежити як короткострокову ліквідність, так і загальну ефективність використання активів і власного капіталу, а також зміну структури фінансування підприємства. Дана інформація представлена нижче в табл. 1.4.

Таблиця 1.4

**Динаміка фінансових індикаторів ТОВ СП «НІБУЛОН» за 2020-2024
рр., %**

Показник	Роки				
	2020	2021	2022	2023	2024
Коефіцієнт поточної ліквідності	49,78	70,25	30,25	32,17	26,54
Коефіцієнт абсолютної ліквідності	3,60	0,12	1,07	1,05	2,16
Коефіцієнт швидкої ліквідності	14,61	19,65	1,08	11,07	9,07
Коефіцієнт автономії	36,31	35,60	1,11	1,06	2,42
Рентабельність активів (ROA)	-	1,03	-36,68	-6,29	-3,69
Рентабельність власного капіталу (ROE)	-	1,09	-123,05	-66,57	-86,59
Чиста маржа	-	1,03	-68,00	-7,04	-4,82
Коефіцієнт покриття необоротних активів власним капіталом	49,07	55,51	15,17	1,08	3,14
Коефіцієнт заборгованості	52,26	51,05	80,63	86,56	87,09

Джерело: створено автором на основі даних [4]

Аналіз динаміки фінансових індикаторів ТОВ СП «НІБУЛОН» за 2020–2024 роки свідчить про значну нестабільність, зумовлену зовнішніми кризовими подіями та внутрішніми коригуваннями. Перші 2 роки демонстрували досить

стабільні показники ліквідності та певну фінансову незалежність, однак починаючи з 2022 року, внаслідок значних зовнішніх викликів, спостерігається різке погіршення як ліквідності, так і ефективності використання активів та власного капіталу.

Різне зниження коефіцієнтів автономії та покриття необоротних активів власним капіталом свідчить про серйозне зменшення власного капіталу, що змусило компанію значно більше покладатися на зовнішні джерела фінансування (зростання коефіцієнта заборгованості).

При цьому рентабельність активів та власного капіталу впала до дуже низьких значень, що свідчить про значні збитки, особливо у 2022 році, а подальше відновлення у 2023–2024 роках є ще недостатнім для повернення до прибутковості.

Таким чином, динаміка фінансових індикаторів свідчить про кризовий період 2022 року, який спричинив суттєве погіршення як ліквідності, так і ефективності використання ресурсів компанії. Попри деяке відновлення в 2023 році, ситуація у 2024 році вказує на необхідність подальшої реструктуризації та зміцнення власного капіталу для забезпечення довгострокової фінансової стабільності та відновлення прибутковості.

Отже, за результатами проведеного дослідження, ми можемо зробити висновок, що ТОВ СП «НІБУЛОН» є досвідченим суб'єктом господарювання, який протягом останніх п'яти років демонструє активну діяльність у сфері аграрного виробництва та торгівлі, що відображено у відповідності до КВЕД. Аналіз виробничо-господарської діяльності та фінансового стану свідчить про здатність підприємства адаптуватися до змін ринкових умов, незважаючи на кризові періоди, що вплинули на сукупний дохід. Загалом, компанія зберігає конкурентоспроможність та має потенціал для подальшого зростання і стабілізації своєї діяльності.

1.2. Аналіз експортної діяльності ТОВ СП «НІБУЛОН»

Експортна діяльність ТОВ СП «НІБУЛОН» займає важливе місце у загальній стратегії розвитку підприємства. Вона дозволяє не лише розширювати обсяги продажів та диверсифікувати ринки збуту, але й знижувати залежність від коливань внутрішнього ринку. Експорт сприяє використанню конкурентних переваг компанії, таких як висока якість продукції, сучасні виробничі технології та оптимальна цінова політика.

Від самого початку своєї діяльності ТОВ СП «НІБУЛОН» активно розвиває експорт, що стало одним із ключових напрямків стратегії підприємства та є лідером у зерновому експорті України вже понад 20 років. Завдяки високій якості продукції, модернізації виробничих потужностей та інноваційним логістичним рішенням компанія швидко закріпила свої позиції серед провідних експортерів агропродукції. Від початкових інвестицій у розбудову сучасної інфраструктури до впровадження передових технологій зберігання та обробки зерна – ТОВ СП «НІБУЛОН» постійно вдосконалює свої процеси для задоволення вимог міжнародних ринків.

Успіхи експортної діяльності підтверджуються постійним зростанням обсягів поставок і доходів від зовнішньоторговельних операцій. З кожним роком компанія активно розширювала свою географію експорту, поставляючи продукцію до країн Європейського Союзу, Близького Сходу, Азії та Африки. Така диверсифікація дозволяє знижувати залежність від окремих ринків і забезпечує стабільність навіть у періоди глобальних економічних коливань.

Крім того, стратегічні рішення щодо оптимізації логістики, включаючи використання сучасних транспортних і комунікаційних технологій, сприяють підвищенню ефективності експортної діяльності. Це дозволяє компанії не лише успішно конкурувати на міжнародних ринках, але й активно розширювати свою присутність, адаптуючись до змін у глобальній економіці.

Звичайно, події 2022 року дуже сильно вплинули на експортну діяльність ТОВ СП «НІБУЛОН». Порушення логістичних маршрутів, блокування ключових

портів, зростання транспортних витрат і загальна невизначеність на міжнародних ринках призвели до скорочення обсягів експорту та затримок у постачаннях. Це, своєю чергою, ускладнило планування зовнішньоторговельних операцій і вимагало від компанії оперативного перегляду стратегії.

Попри серйозні виклики, підприємство оперативно реагувало на нові умови: було проведено аналіз альтернативних логістичних рішень та пошук нових ринків збуту, що дозволило поступово відновити частину експорту у наступних роках. Такі заходи сприяли зменшенню негативного впливу кризових подій 2022 року і створили основу для подальшого відновлення зовнішньоторговельної діяльності.

Тож, можемо детальніше розглянути географічну структуру експортної діяльності ТОВ СП «НІБУЛОН» за 2020-2024 роки. На рисунку 1.1 продемонстровано географічну структуру експорту компанії за 2020 рік.



Рис. 1.1. Географічна структура експорту ТОВ СП «НІБУЛОН» у 2020 р., %*

*Побудовано автором на основі даних ТОВ СП «НІБУЛОН»

Як бачимо, у 2020 році основним напрямком експорту ТОВ СП «НІБУЛОН» був Китай, який отримав понад 26,1% (1 179 173,4 тонн)

від всієї експортованої продукції. Єгипет та Індонезія також були ключовими ринками з частками 11% та 9,7% відповідно. Якщо розглядати структуру експорту за регіонами, то можна виділити, що в Азії країнами-імпортерами продукції виступали: Китай, Індонезія, Південна Корея, Бангладеш, Пакистан, Тайланд, В'єтнам, Малайзія, Філіппіни; Близький Схід: Саудівська Аравія, Туреччина, Йорданія, Ізраїль, Ємен, ОАЕ, Оман, Ліван та Кувейт; Північна Африка: Єгипет, Туреччина, Йорданія, Ємен; Європа: Франція, Португалія, Німеччина, Бельгія, Іспанія, Англія, Нідерланди та Болгарія.

Такий розподіл пояснюється високим попитом на українську сільськогосподарську продукцію в цих країнах, зокрема на зернові та олійні культури. Хоч період і відзначився глобальними викликами через пандемію, однак компанія змогла ефективно адаптувати свою стратегію експорту. Домінування Китаю обумовлено не лише величезним потенціалом ринку, але й активною політикою китайських партнерів щодо імпорту української продукції. Стабільність поставок у поєднанні з конкурентоспроможною якістю продукції забезпечили високий відсоток експорту саме до цього регіону.

Наступним етапом розглянемо географічну структуру у 2021 році, рис. 1.2.

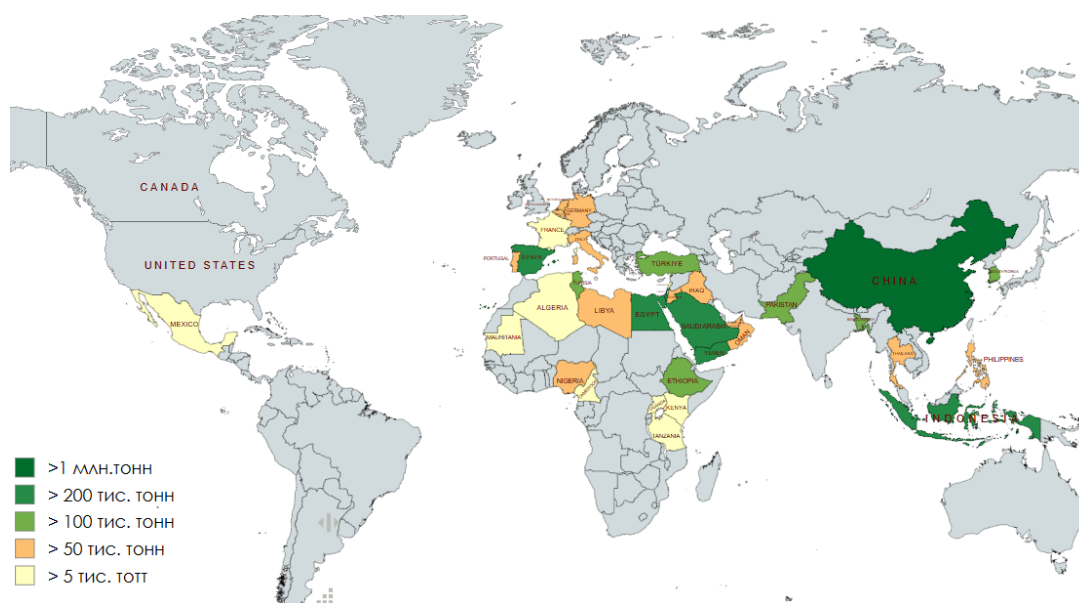


Рис. 1.2. Географічна структура експорту ТОВ СП «НІБУЛОН» у 2021 р., т

* Побудовано автором на основі даних ТОВ СП «НІБУЛОН»

У 2021 році Китай продовжував залишатися основним ринком збуту для ТОВ СП «НІБУЛОН», хоча його частка знизилася до 26.82%. Індонезія та Єгипет також залишалися важливими партнерами з частками 10.89% та 10.58% відповідно. Зростання експорту до Індонезії може бути пов'язане зі збільшенням попиту на олійні культури, тоді як Єгипет продовжував імпортувати зернові для забезпечення внутрішніх потреб. Також варто відзначити зростання експорту до Ізраїлю та Іспанії, що може бути пов'язане з розширенням торговельних угод та збільшенням попиту на українську продукцію в цих регіонах.

2022 рік став переломним періодом для експортної діяльності. Зовнішньополітична невизначеність, зумовлена військовими подіями та порушенням логістичних ланцюгів, призвела до зміни структури поставок. Поглянемо на рис. 1.3.



Рис. 1.3. Географічна структура експорту ТОВ СП «НІБУЛОН», 2022 р., %*

* Побудовано автором на основі даних ТОВ СП «НІБУЛОН»

Нідерланди, Іспанія та Туреччина стали основними імпортерами продукції ТОВ СП «НІБУЛОН» з частками 15,8%, 12,1% та 10,1% відповідно. За цей рік ми бачимо, як кардинально змінилась структура експорту компанії через початок

російського вторгнення і Європа стала основним регіоном імпорту товарів компанії.

У 2023 році ситуація почала стабілізуватися завдяки перегляду логістичних маршрутів та налагодженню нових торгових відносин, рис. 1.4.

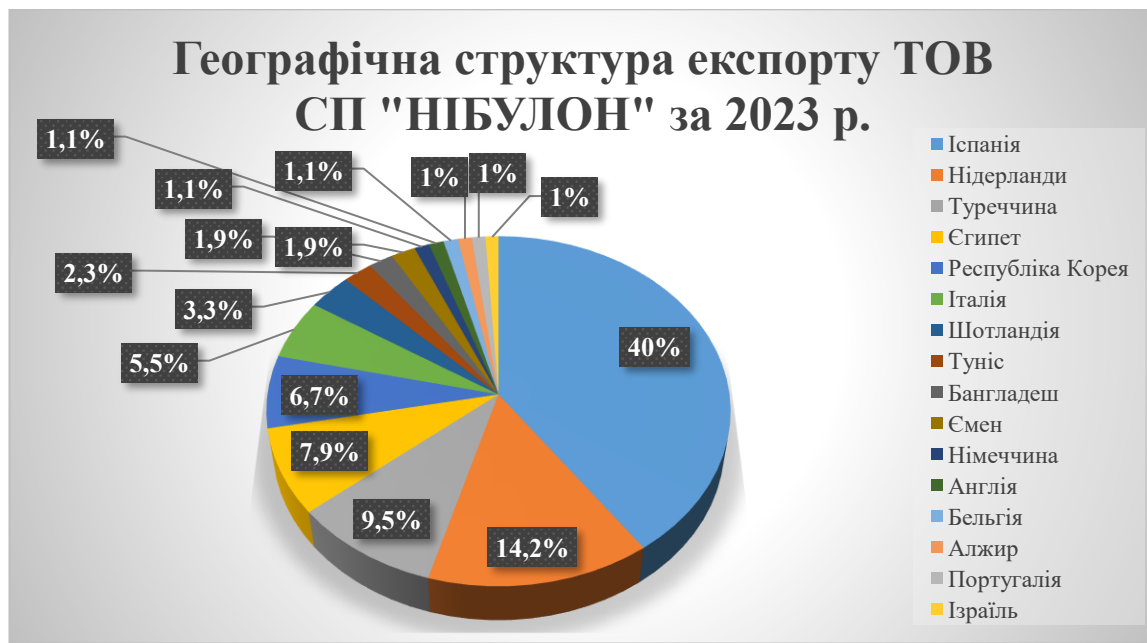


Рис. 1.4. Географічна структура експорту ТОВ СП «НІБУЛОН», 2023 р., %

* Побудовано автором на основі даних ТОВ СП «НІБУЛОН»

Бачимо, що Іспанія стала основним ринком збуту для ТОВ СП «НІБУЛОН» з часткою більше 40%. Нідерланди та Туреччина також були важливими партнерами з частками 14.2% та 9.5% відповідно.

У 2024 році спостерігається подальша стабілізація та поступове повернення до традиційних ринків, наприклад Китай, як видно на рис. 1.5.

У 2024 році географічна структура експорту ТОВ СП «НІБУЛОН» залишалася стабільною, з Іспанією, Єгиптом та Італією як основними ринками збуту. Це свідчить про те, що компанія зберегла свої позиції на цих ринках, незважаючи на зміни у глобальній економічній ситуації.

Аналіз географії експорту ТОВ СП «НІБУЛОН» у 2020–2024 роках показує, що компанія виявила високу гнучкість у реагуванні на зміни світового ринку.

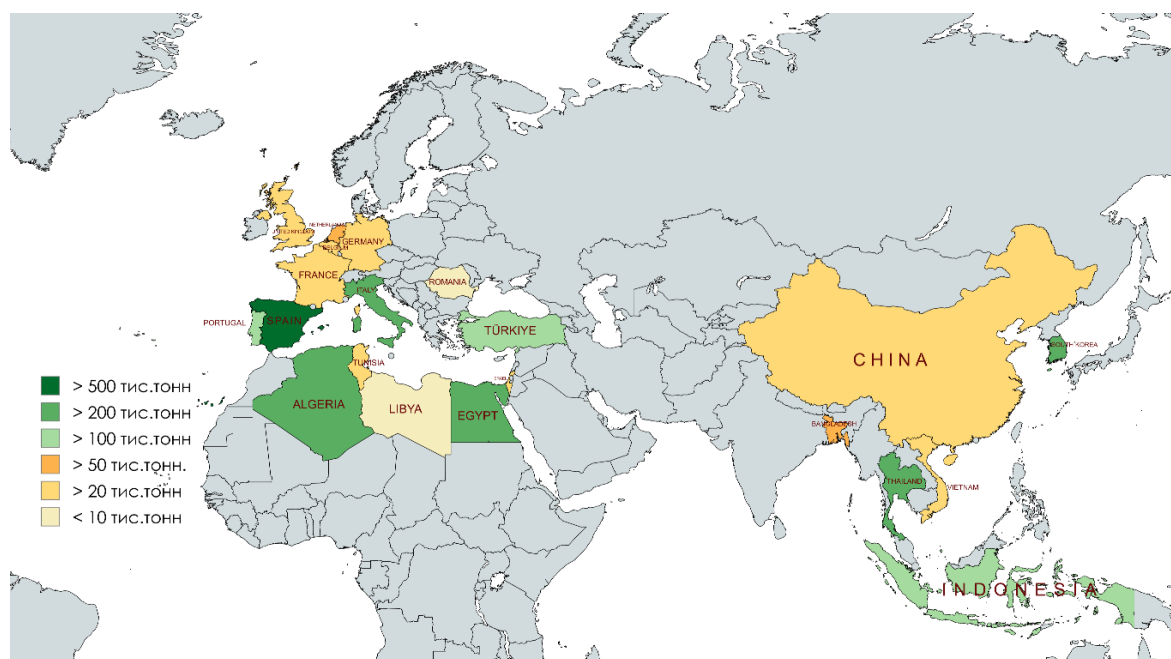


Рис. 1.5. Географічна структура експорту ТОВ СП «НІБУЛОН», 2024 р., т.

* Побудовано автором на основі даних ТОВ СП «НІБУЛОН»

Найбільше розширення напрямів збуту відбулося у 2021 році — тоді компанія активно виходила на нові ринки, що підтверджується динамікою на рисунках 1.2 і 1.5. Впродовж усього періоду основними партнерами залишалися країни ЄС — завдяки стабільній співпраці, зручній логістиці та сприятливим умовам торгівлі. У 2023–2024 роках експорт знову сконцентрувався на Європі, що стало результатом оптимізації поставок і укладання нових довгострокових контрактів. Це свідчить про зважену стратегію компанії в умовах глобальних викликів.

Таким чином, ТОВ СП «НІБУЛОН» не лише утримує позиції на традиційних ринках, а й систематично розширює географію своєї присутності, що дозволяє зменшувати залежність від окремих регіонів, підвищувати стійкість до зовнішніх факторів та забезпечувати довгострокову конкурентоспроможність на міжнародному рівні.

Перейдемо до огляду товарної структури експорту ТОВ СП «НІБУЛОН». За п'ятирічний період (2020–2024) загальний обсяг експорту коливався в межах від приблизно 1,8 млн. тонн до понад 5,6 млн. тонн на рік. Найвищого значення

досягнуто у 2021 році (понад 5,6 млн. тонн), а найнижчого – за попередніми оцінками у 2022 році (близько 1,8 млн. тонн). При цьому частка основних культур у структурі експорту демонструє певну стабільність, однак спостерігаються й помітні зрушення в окремих сегментах (зокрема, зростання ролі соняшнику та коливання в експорті сої).

Найбільшу частку у товарному кошику стабільно займають пшениця та кукурудза, які в сумі формують від 70% до майже 80% від загального обсягу експорту, рис. 1.6. Серед олійних культур провідними є соняшник і соєві боби, а також ріпак, який відіграє важливу роль завдяки стійкому попиту з боку європейських виробників біопалива.

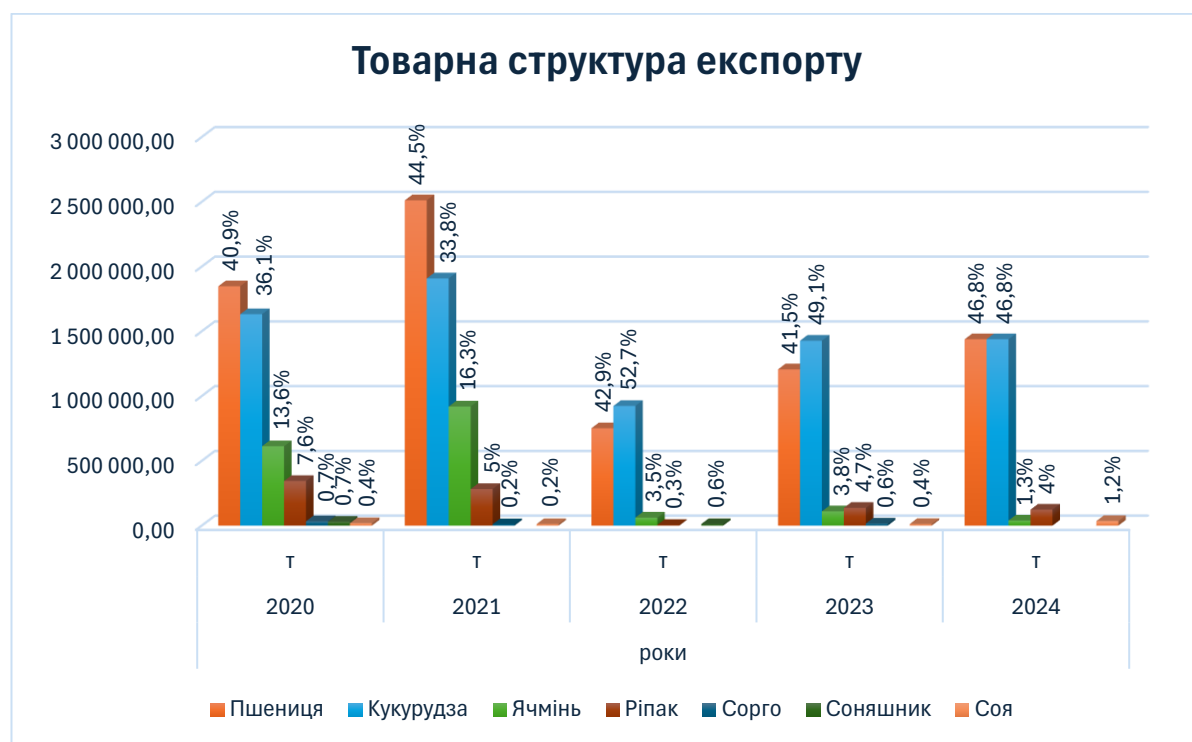


Рис. 1.6. Товарна структура експорту ТОВ СП «НІБУЛОН», 2020-2024 рр.

* Створено автором на основі даних ТОВ СП «НІБУЛОН»

Розглянувши 2020 рік, бачимо, що пшениця (40,9%) та кукурудза (36,1%) забезпечили понад три чверті всього експорту, що свідчить про традиційне домінування цих культур у портфелі компанії. Ячмінь (13,6%) залишався третьою за значенням культурою, тоді як частка ріпака (7,6%) була порівняно невисокою.

Соняшник (0,7%), сорго (0,7%) і соя (0,4%) займали нішеву позицію, проте свідчили про прагнення компанії диверсифікувати асортимент. Загальний обсяг експорту склав 4,5 млн тонн.

У 2021 році пшениця (44,5%) збільшила частку завдяки високому світовому попиту та вдалим врожайам, кукурудза (33,8%) зберегла друге місце, проте її питома вага дещо знизилася у зв'язку з активнішим розвитком інших культур. Ячмінь (16,3%) дещо зміцнив свої позиції, що свідчить про привабливі експортні контракти та розширення географії збуту. Ріпак (5%), сорго (0,2%) і соя (0,2%) залишаються нішевими, і обсяги все зменшуються.

Такі тенденції свідчать про розширення посівних площ під пшеницею, кукурудзу й ячмінь у поєднанні зі сприятливою кон'юнктурою цін на світових ринках.

У 2022 році кукурудза (52,7%) та пшениця (42,9%) залишаються лідерами, хоча їх сукупна частка трохи знизилася через зменшення загального експорту через початок повномасштабного вторгнення. Частка ячменю помітно знизилась (3,5%), соняшник та ріпак сукупно займали менше 1% у експортній структурі

2023 рік продемонстрував невелике зростання експорту з 1,8 млн. тонн у 2022 до приблизно 2,9 млн. тонн. Кукурудза (49,1%) знову посилює свої позиції, пшениця (41,5%) залишається другим основним експортним товаром які в попередньому році, хоча частка продовжує коливатися через нестабільність світових цін та врожайність. До 10 % експорту складали ріпак та ячмінь.

Це збільшення можна охарактеризувати відновленням врожайності та більш сприятливі логістичні можливості порівняно з попереднім роком.

У 2024 рік загальний обсяг експорту продукції зріс до 3 млн. тонн. Пшениця і кукурудза демонстрували рівні показники по 46,8%, а ріпак (4%), ячмінь (1,3%) і соя (1,2%) залишалися у нішевих сегментах. Це свідчить про стратегічну переорієнтацію на більш стабільні та передбачувані ринки.

Товарна структура експорту ТОВ СП «НІБУЛОН» за період 2020–2024 відображає збалансований підхід компанії до збереження лідерства на ринку зернових та одночасного розвитку сегмента олійних культур. Динаміка товарної

структури експорту компанії визначається переважанням пшениці та кукурудзи, що забезпечує стабільність завдяки високому світовому попиту на ці культури. На зміну структури впливали як внутрішні фактори – оптимізація посівних площ, впровадження сучасних агротехнологій та підвищення врожайності, так і зовнішні чинники – коливання світових цін, логістичні труднощі, наслідки повномасштабного вторгнення та загальна економічна невизначеність. Ці фактори сприяли не лише збереженню традиційного експортного портфеля, але й стимулювали диверсифікацію асортименту, що дозволяє компанії ефективно реагувати на мінливі умови глобального ринку.

За результатами аналізу першого розділу, ефективність діяльності ТОВ СП «НІБУЛОН» можна охарактеризувати як відносно високий рівень адаптації та конкурентоспроможності на міжнародних ринках, що підтверджується активним впровадженням інновацій, модернізацією логістичних процесів і диверсифікацією ринкових сегментів. Компанія зуміла зберегти свої лідерські позиції завдяки власному транспортному потенціалу, розвиненій мережі зерносховищ та активній стратегії роботи з ключовими зовнішніми ринками.

Водночас аналіз виявив низку актуальних проблем, що впливають на ефективність зовнішньої торгівлі компанії. Насамперед ідеться про порушення логістики через повномасштабне вторгнення, що спричинило зростання витрат і затримки на початку війни. Воєнні дії також призвели до втрати частини виробничих потужностей, що потребує подальшої реструктуризації управління. Додаткові труднощі створюють коливання світових цін, економічна нестабільність і зростання зовнішніх ризиків. Крім того, в умовах правової невизначеності компанії складно залучати інвестиції та забезпечувати відповідність міжнародним стандартам, що обмежує можливості для подальшого зростання.

Загалом можна зробити висновок, що ТОВ СП «НІБУЛОН» продовжує залишатися одним із провідних суб'єктів зовнішньоекономічної діяльності в аграрному секторі України завдяки комплексному підходу до виробничої,

логістичної та експортної діяльності. Висока ефективність компанії базується на її здатності впроваджувати сучасні технології та адаптуватися до змін ринкових умов. Проте, поточні виклики вказують на необхідність удосконалення стратегій управління ризиками та реструктуризації внутрішніх процесів. Подальші кроки щодо оптимізації логістичних схем та пошуку нових джерел інвестицій можуть сприяти зміцненню фінансової стабільності підприємства та відновленню його конкурентоспроможності на міжнародних ринках.

РОЗДІЛ 2

ОБҐРУНТУВАННЯ ВИБОРУ ПОТЕНЦІЙНОГО РИНКУ ДЛЯ ОРГАНІЗАЦІЇ ЕКСПОРТУ КУКУРУДЗИ ТОВ СП «НІБУЛОН»

2.1. Визначення основних тенденції розвитку світового ринку кукурудзи

Кукурудза є однією з провідних зернових культур світу, що походить із Мексики, де її почали вирощувати понад 10 000 років тому. Завдяки європейським колонізаторам вона поширилась у Європі, Азії та Африці. Сьогодні її вирощують у понад 170 країнах, використовуючи як для харчування, так і для виробництва кормів, біопалива й промислової продукції.

Кукурудза займає провідне місце серед зернових, формуючи близько 40–43% світового ринку за обсягами виробництва та споживання. Характерною особливістю є збалансоване співвідношення виробництва й споживання, а також стабільний рівень запасів (приблизно 25% від річного споживання), що забезпечує відносну ринкову рівновагу.

Водночас ринок залишається чутливим до зовнішніх факторів: геополітичної напруги, зокрема війни в Україні, кліматичних змін та сезонних коливань врожайності. Ці чинники спричиняють цінову нестабільність. Коливання цін також залежать від логістики, збоїв у постачанні та демпінгових стратегій окремих країн.

Незважаючи на те, що глобальна пропозиція стабільно перевищує попит, незначні зміни в кліматі чи поставках можуть істотно вплинути на ринкову ситуацію.

Загалом, аналізуючи ринок кукурудзи, можна побачити тенденцію до зростання основних обсягів: виробництво, пропозиція, попит та запаси поступово збільшуються. При цьому ринковий баланс досить делікатний – невеликі збурення в умовах зовнішніх викликів можуть вплинути на цінову політику, що підкреслює необхідність постійного моніторингу ситуації на ринку зерна [5].

Варто звернути увагу, та провести аналіз обсягів світового експорту. Експорт кукурудзи впливає на розвиток аграрного сектору та є важливим джерелом валютних надходжень для країн, що займаються її вирощуванням. На світовому ринку кукурудзи існує кілька основних гравців, і з кожним роком змінюються обсяги та структура експорту цієї культури, що можемо побачити у табл.2.1.

Таблиця 2.1

Список країн-експортерів кукурудзи за 2020-2024 рр., тис. дол. США

Країни	Роки										Базисне відхилення	
	2020		2021		2022		2023		2024		Абсолютне	Відносне, %
США	9575477	26,1	19020594	36,7	19031647	30,3	13683227	25,6	14342041	31,5	4766564	49,8
Бразилія	5853003	15,9	4188846	8,1	12264070	19,5	13613017	25,5	8179619	18,0	2326616	39,8
Аргентина	6046745	16,5	9064172	17,5	8605879	13,7	5675603	10,6	6550363	14,4	503618	8,3
Україна	4877051	13,3	5892656	11,4	5992448	9,5	4966263	9,3	5073824	11,1	196773	4,0
Франція	1721662	4,7	1937413	3,7	2382057	3,8	2012431	3,8	1858031	4,1	136369	7,9
Румунія	1225773	3,3	1936164	3,7	1994736	3,2	1679093	3,1	890826	2,0	-334947	-27,3
Польща	322176	0,9	633785	1,2	1299731	2,1	1291516	2,4	773009	1,7	450833	139,9
Південна Африка	564615	1,5	809266	1,6	1212170	1,9	1208351	2,3	864032	1,9	299417	53,0
РФ	395244	1,1	694207	1,3	835068	1,3	1200899	2,2	532065	1,2	136821	34,6
Туреччина	121037	0,3	143575	0,3	257396	0,4	795323	1,5	277656	0,6	156619	129,4
Світ	36700679	100	51791348	100	62865968	100	53447386	100	45522980	100	8822301	24,0

Джерело: створено автором на основі даних [6]

У період 2020–2022 років світовий експорт кукурудзи демонстрував зростання, досягнувши піку в 62,9 млрд. дол. США у 2022 році. Проте в 2023 році обсяги знизилися до 53,4 млрд. дол. США, що може бути пов'язано з глобальними економічними коливаннями та логістичними проблемами.

США традиційно залишаються лідером експорту кукурудзи, досягнувши понад 19 млрд. дол. США у 2021 році. У 2023 році обсяги зменшилися, але країна зберігає провідну позицію. Бразилія значно наростила експорт у 2022–2023 роках, наблизившись до показників США. Аргентина стабільно входить до трійки лідерів, хоча її обсяги експорту коливаються.

Україна є важливим учасником світового ринку кукурудзи. Експорт зріс з 4,8 млрд. дол. США у 2020 році до 5,9 млрд. дол. США у 2022 році, але в 2023 році знизився до 5 млрд. дол. США через геополітичні обставини.

Країни як Франція, Румунія, Польща та Південна Африка мають менші обсяги експорту, але демонструють позитивну динаміку. Особливо Польща, яка у 2022–2023 роках подвоїла обсяги експорту порівняно з 2020 роком.

Світовий експорт кукурудзи зростав у 2020–2022 роках з подальшим зниженням у 2023 році. США, Бразилія та Аргентина залишаються основними експортерами, а Україна стабільно утримує позиції серед провідних експортерів, незважаючи на зовнішні фактори. Для глибшого розуміння стану світового ринку кукурудзи важливо проаналізувати індикатори експорту кукурудзи, зокрема, вартість, обсяги, динаміку зростання, а також частку кожної країни у світовому експорті. Аналіз індикаторів експорту кукурудзи за 2023 рік дозволяє виявити основні тенденції та країни-лідери на ринку, що є важливим для оцінки конкурентоспроможності та розвитку цього сектору на світовому рівні, див. Додаток К.

Як вже і зазначалось, США та Бразилія займають провідні позиції на світовому ринку кукурудзи. У 2023 році вартість експорту США становила 13,7 млрд. дол. США, а Бразилії – 13,6 млрд. дол. США. Бразилія показала значне зростання експорту з середньорічним приростом 22% за вартістю та 8% за обсягами.

Аргентина і Україна займають стабільні позиції, хоча Аргентина зменшила експорт за вартістю на 11%, а Україна – на 5%. Польща показала вражаюче зростання на 45%, що свідчить про активне розширення її експорту.

США і Бразилія мають найбільші частки у світовому експорті кукурудзи (25,6% і 25,5%). Аргентина і Україна займають менші частки, але їх роль на ринку залишається важливою. Логістичні фактори, зокрема середня відстань до імпортерів, відіграють важливу роль у зниженні транспортних витрат для країн з коротшими відстанями.

Після розгляду тенденцій світового експорту кукурудзи логічно перейти до аналізу імпортової складової, оскільки попит з боку основних країн-імпортерів безпосередньо впливає на глобальні експортні потоки. Аналіз обсягів імпорту дозволяє краще зрозуміти структуру споживання кукурудзи у світі та визначити ключові ринки збуту для країн-експортерів. Розглянемо країни, що найбільше імпортували кукурудзу в період з 2020 по 2024 роки, табл. 2.2.

Таблиця 2.2

Список країн-імпортерів кукурудзи за 2020-2024 рр., тис. дол. США

Країни	Роки										Базисне відхилення	
	2020		2021		2022		2023		2024		Абсолютне	Відносне, %
Мексика	3089723	7,4	5123692	8,6	5436828	7,5	5569318	8,7	5723410	11,1	2633687	85,2
Японія	3294930	7,9	4741198	7,9	5854592	8,1	4916820	7,7	3941674	7,7	646744	19,6
Китай	2481089	6,0	8022673	13,4	7103726	9,8	9019734	14,1	3785826	7,4	1304737	52,6
Республіка Корея	2370922	5,7	3223894	5,4	4273925	5,9	3540892	5,5	298259	0,6	-2072663	-87,4
В'єтнам	2402234	5,8	2853454	4,8	3338791	4,6	2866994	4,5	2518195	4,9	115961	4,8
Іспанія	1653435	4,0	2199447	3,7	3675718	5,1	2667641	4,2	243974	0,5	-1409461	-85,2
Єгипет	2006918	4,8	2844878	4,8	3051081	4,2	2455977	3,8	1823595	3,5	-183323	-9,1
Італія	1214328	2,9	1435708	2,4	2349035	3,2	1993900	3,1	1793914	3,5	579586	47,7
Колумбія	1221505	2,9	1775572	3,0	2164919	3,0	1864848	2,9	1579077	3,1	357572	29,3
Нідерланди	1289972	3,1	1530035	2,6	1701193	2,3	1570886	2,4	1283700	2,5	-6272	-0,5
Світ	41532343	100	59649898	100	72462905	100	64175837	100	51447582	100	9915239	23,9

Джерело: створено автором на основі даних [6]

У період 2020–2022 років світовий імпорт кукурудзи демонстрував зростання, досягнувши максимального значення у 2022 році – понад 72,4 млрд. дол. США. Це зростання могло бути обумовлене збільшенням попиту з боку тваринництва, переробної промисловості та продовольчого сектору. Однак у 2023–2024 роках спостерігається поступове зниження імпорту – до 64,2 млрд. дол. США у 2023 році та 51,4 млрд. дол. США у 2024 році, що, ймовірно, пов'язано зі світовими економічними коливаннями, зростанням внутрішнього виробництва в деяких країнах та адаптацією споживання.

Серед основних імпортерів кукурудзи за досліджуваний період лідирують Китай, Японія, Мексика та Республіка Корея. Особливо значний стрибок у закупівлях відзначено у Китаю: з 2,5 млрд. дол. США у 2020 році до піку понад 9 млрд. у 2023 році, після чого імпорт різко скоротився у 2024 році. Японія та Мексика також залишаються стабільними великими імпортерами, хоча й демонструють певні коливання в обсягах.

Країни, такі як Єгипет, В'єтнам, Іспанія, Колумбія та Нідерланди, забезпечують значну частку регіонального попиту, хоча їх частки в загальному імпорті є помітно меншими. Проте для експортерів ці ринки є важливими у розрізі диверсифікації поставок.

Після аналізу динаміки обсягів імпорту кукурудзи у вартісному вимірі доцільно розглянути більш глибокі індикатори, які характеризують структуру світового попиту. Аналіз індикаторів імпорту кукурудзи дає змогу глибше оцінити попит на світовому ринку та визначити ключові країни-споживачі, див. Додаток Л.

У 2023 році основними імпортерами залишалися Китай, Мексика та Японія. Найвищі обсяги імпорту мала КНР – понад 9 млрд дол. США, або 14,1% світового імпорту, з високими темпами середньорічного зростання (70% за вартістю, 50% за обсягами). Мексика та Японія також забезпечують значну частку світового попиту.

Окремі країни, зокрема В'єтнам, Японія та Нідерланди, демонструють зниження обсягів імпорту, що може свідчити про стабілізацію внутрішнього попиту чи диверсифікацію джерел постачання. Середній логістичний показник – відстань до постачальників – суттєво коливається: від 2 049 км (Мексика) до понад 14 000 км (Корея, В'єтнам, Японія), що впливає на вартість поставок.

Рівень концентрації постачальників у більшості країн високий (наприклад, у Мексики – 0,89), що вказує на залежність від обмеженого кола експортерів. У свою чергу, це створює ризики при змінах цін чи обмеженні поставок з окремих країн.

Отже, можемо сказати, що світовий імпорт кукурудзи у 2019–2023 роках залишався динамічним і зростаючим. Ключовими імпортерами є країни Азії та Латинської Америки, що відкриває широкі можливості для експортерів, зокрема для України, при адаптації до вимог і логістичних особливостей цих ринків.

Після аналізу загальних тенденцій світового експорту та імпорту кукурудзи, доцільно зосередитися на позиції України в цьому сегменті. Незважаючи на значні виклики, Україна залишається одним із ключових гравців на світовому ринку кукурудзи, хоча її частка зазнала зниження внаслідок низки внутрішніх та зовнішніх факторів.

У 2023/24 маркетинговому році Україна експортувала 29,5 млн. тонн кукурудзи, що на 1% більше порівняно з попереднім періодом. Однак у 2024/25 році очікується зниження експорту до 22,1 млн. тонн, що на 25,1% менше, ніж у попередньому сезоні. Це зумовлено скороченням виробництва, яке, за прогнозами, становитиме 26,1 млн. тонн у 2024/25 році, що на 18,7% менше, ніж у попередньому сезоні [7].

Зниження виробництва та експорту кукурудзи в Україні пов'язане з кількома факторами. Перше, це сильна посуха в південних та східних регіонах країни негативно вплинула на врожайність кукурудзи, зменшуючи її на 16,6% порівняно з попереднім роком. Також зменшення посівних площ, адже у 2024/25 році площі під кукурудзою скоротилися до 4,1 млн. га, що на 2,4% менше, ніж у попередньому сезоні. А військові дії та пошкодження інфраструктури ускладнили експорт через Чорне море, змушуючи Україну шукати альтернативні маршрути, зокрема через Дунайські порти та залізничні шляхи до ЄС.

Основними напрямками експорту української кукурудзи залишаються країни Європейського Союзу, які імпортують приблизно половину загального обсягу експорту. Інші значущі ринки включають Китай, Туреччину та країни Близького Сходу.

Незважаючи на поточні труднощі, Україна демонструє здатність адаптуватися до нових умов. Планується розширення посівних площ під кукурудзою в 2025/26 маркетинговому році, що може сприяти відновленню

виробництва та експорту . Крім того, розвиток альтернативних логістичних маршрутів та інвестиції в інфраструктуру можуть покращити експортні можливості країни [8].

У контексті глобальної конкуренції на ринку кукурудзи, українські експортери стикаються з рядом країн, які є основними конкурентами. Ці країни мають значні обсяги виробництва та експорту кукурудзи, що впливає на позиції України на світовому ринку. Найбільшим конкурентом є США, які залишаються лідером з часткою 35% світового експорту кукурудзи, хоча введення нових мит може відкрити можливості для України. Бразилія (14,6%) і Аргентина (11,2%) також серед головних експортерів, активно постачаючи кукурудзу в Китай, ЄС та Азію. Франція і Румунія забезпечують потреби Європейського Союзу, користуючись логістичними перевагами.

Незважаючи на значну кількість конкурентів Україна займає важливе місце серед світових експортерів кукурудзи, з часткою близько 12,4% у світовому експорті. Для зміцнення своїх позицій на світовому ринку українським експортерам слід зосередитися на підвищенні якості продукції, оптимізації логістичних ланцюгів та розширенні ринків збуту.

Тепер розглянемо, як змінювались ціни на кукурудзу у світі. У період з 2020 по 2024 рік світові ціни на кукурудзу зазнали значних коливань, що відображає вплив глобальних економічних, кліматичних та геополітичних факторів. У 2020 році ціна на кукурудзу становила приблизно 160–170 дол./т. Наступного року спостерігалось зростання до 220–240 дол./т, що було пов'язано з підвищеним попитом на фуражне зерно та несприятливими погодними умовами в основних країнах-виробниках. Ціни 2022 року досягли піку в межах 280–300 дол./т, що було зумовлено геополітичними подіями, зокрема війною в Україні, яка вплинула на логістичні ланцюги та обсяги експорту. У 2023 році спостерігалось зниження цін до 230–250 дол./т, що було результатом стабілізації ситуації на ринку та збільшення пропозиції з боку інших країн-виробників. А вже у 2024 році ціни коливались в межах 180–200 дол./т, що свідчить про поступове повернення до докризових рівнів [9].

Динаміка світових цін на кукурудзу в період 2020–2024 років характеризувалася значною волатильністю, зумовленою поєднанням кліматичних, геополітичних та економічних факторів. Пік цін припав на 2022 рік, після чого спостерігалось поступове зниження та стабілізація ринку. Для українських експортерів важливо враховувати ці тенденції при формуванні експортної стратегії, зокрема, звертаючи увагу на диверсифікацію ринків збуту та адаптацію до змін у світовому попиті.

Світовий ринок кукурудзи в останні роки зазнав динамічних змін, зумовлених як глобальними економічними процесами, так і національними політиками окремих країн. Зростання ролі кукурудзи у виробництві біоетанолу, зміни клімату, політичні рішення щодо продовольчої безпеки – усі ці чинники формують сучасні тренди та визначають перспективи для країн-експортерів, зокрема України.

Одним із ключових трендів є переорієнтація кукурудзи з харчового та кормового використання на енергетичне. Яскравим прикладом цього є Індія, яка у 2024 році із нетто-експортера перетворилася на імпортера кукурудзи. Причиною стало державне рішення щодо розвитку біоетанолової промисловості, що призвело до зростання попиту на кукурудзу як сировину для виробництва пального [10]. Цей новий напрям відкрив додаткові можливості для постачальників, серед яких опинилася і Україна.

Водночас у структурі світового ринку відбулися й зворотні зміни. Так, Китай – один із найбільших покупців кукурудзи у 2020–2022 роках – різко скоротив обсяги імпорту в 2024. Це пов'язано із рекордним врожаєм та стратегічною політикою самозабезпечення. Більше того, КНР активно впроваджує генетично модифіковані сорти кукурудзи, що дозволяє суттєво збільшити продуктивність на внутрішньому ринку та зменшити залежність від імпорту [11].

Вплив кліматичних змін на аграрний сектор є ще одним важливим фактором. Посухи, повені та інші екстремальні явища в країнах-постачальниках, таких як США, Бразилія, Аргентина, можуть призводити до неврожаїв і

відповідно – до цінових сплесків. У той час для України, яка географічно розташована у зоні сприятливого вирощування кукурудзи, це створює додаткові конкурентні переваги.

Серед країн зі стабільним або зростаючим попитом на кукурудзу варто виокремити Японію, Південну Корею, Іспанію та згадану вже Індію. У цих країнах спостерігається або стабільна потреба для тваринництва й харчової промисловості, або зростання внутрішнього попиту через зміну економічної чи енергетичної політики. Для українських експортерів це означає розширення можливостей виходу на нові ринки та посилення співпраці з уже існуючими торговельними партнерами.

Наступним кроком є вибір пріоритетного зовнішнього ринку для збуту української кукурудзи серед основних імпортерів. Для цього здійснюється порівняння країн за ключовими критеріями: рівень тарифного й нетарифного захисту, логістичні умови, динаміка попиту, рівень конкуренції та загальна доступність. У центрі уваги – В'єтнам, Єгипет і Нідерланди.

В'єтнам – ринок із динамічно зростаючим імпортом (до 11 млн т), низьким митним захистом і стандартними нетарифними бар'єрами. В'єтнам як член ВТО застосовує невисокий MFN-тариф на кукурудзу (раніше близько 5%), і до того ж знижує мита для партнерів по угодах (наприклад, країни ASEAN). Однак віддаленість та висока конкуренція з боку Бразилії та Аргентини ускладнюють вихід України на цей ринок [12].

Єгипет має нульові мита, але стикається з валютною нестабільністю. Нетарифні бар'єри мінімальні: діють звичайні фітосанітарні вимоги, але спеціальних обмежень (на кшталт заборони ГМО) немає. Україна традиційно займала провідні позиції на цьому ринку завдяки географічній близькості та доступній логістиці. Конкуренція з дешевим зерном із Південної Америки та валютні ризики частково знижують його привабливість [13].

Нідерланди як член ЄС діють у межах спільної торговельної політики, яка наразі сприятлива для України. З червня 2022 року ЄС скасував імпорتنі мита та квоти на українську агропродукцію, і ця пільга діятиме щонайменше до червня

2025 року. Попри високі вимоги до якості та фітосанітарії, Україна їм відповідає. Логістика налагоджена: через порт Роттердам і наземні маршрути. Попит на кукурудзу стабільний, а конкуренція є помірною. Додаткову перевагу дає статус не-ГМ продукції та політична підтримка з боку ЄС. [14].

Відстань і логістика є одними з ключових чинників при виборі ринку збуту. Європейські країни, зокрема Нідерланди, та середземноморські імпортери, як-от Єгипет, розташовані порівняно близько, що забезпечує зручну доставку морем або суходолом. До Азії транспортування значно довше й дорожче. Роттердам має одну з найпотужніших зернових інфраструктур у світі, а Єгипет – добре розвинену систему портів і закупівель. Натомість у В'єтнамі логістика ще формується.

Конкурентне середовище на ринках кукурудзи різниться. У В'єтнамі головний критерій — ціна, тому постачальники часто змінюються; нині лідирує Бразилія, але Україна може відновити позиції. В Єгипті ситуація схожа: лідерство переходить між Україною та країнами Південної Америки. В ЄС імпорт стабільніший — основні постачальники Україна й Бразилія, при цьому українська кукурудза виграє завдяки близькості та не-ГМ статусу. Гнучка система закупівель у Нідерландах сприяє її конкурентоспроможності.

Для вибору пріоритетного ринку експорту кукурудзи доцільно використати модель «чотирьох фільтрів», що враховує: доступність, перспективи попиту, рівень бар'єрів і логістичну зручність, табл 2.3.

1. Фільтр доступності. Найбільш відкритими є ринки ЄС (Нідерланди), Єгипту (нульові мита) та В'єтнаму (пільгові квоти).
2. Фільтр перспектив і попиту. В'єтнам демонструє динамічне зростання попиту, Єгипет – помірне, Нідерланди мають стабільний і великий ринок.
3. Фільтр бар'єрів і конкуренції. Єгипет має валютні ризики, В'єтнам – жорстку цінову конкуренцію. Натомість Нідерланди вирізняються прогнозованим регулюванням і помірною конкуренцією.

Таблиця 2.3

Модель «чотирьох фільтрів»

Критерій / Країна	Нідерланди	Єгипет	В'єтнам
1. Доступність ринку	Повна лібералізація імпорту з України до червня 2025 р., відсутність мита	Нульові мита, немає тарифних бар'єрів	Пільгові умови для партнерів ASEAN, MFN-мито - 0%
2. Перспективи попиту	Стабільний імпорт (\approx 6 млн т), високий попит у тваринництві	Середній попит (5–10 млн т), залежить від валютної ситуації	Швидке зростання (\approx 11 млн т у 2024 р.), драйвер – кормовиробництво
3. Бар'єри та конкуренція	Жорсткі вимоги до якості, конкуренція з Бразилією, але прогнозовані умови	Валютні обмеження, конкуренція з Аргентиною та Бразилією	Висока цінова конкуренція, домінування південноамериканських постачальників
4. Логістична доступність	Потужна портова інфраструктура (Роттердам), сухопутні маршрути з України	Коротке морське плече через Чорне море, можливість дрібнотоннажних рейсів	Висока вартість фрахту, тривалі морські шляхи ($>$ 10 000 км)

Джерело: створено автором на основі даних [6, 8, 17]

4. Фільтр логістики. Найзручнішим напрямом є Нідерланди – через розвинену інфраструктуру, географічну близькість і альтернативні маршрути постачання.

Проведений аналіз свідчить, що серед ключових імпортерів кукурудзи найбільш перспективним для України є ринок Нідерландів. Такий вибір зумовлений сукупністю чинників. По-перше, країна надає повний безмитний доступ для української продукції в межах автономних торговельних преференцій ЄС. По-друге, Нідерланди мають розвинену інфраструктуру, зокрема порт Роттердам, що забезпечує ефективну логістику. По-третє, попит на кукурудзу стабільно високий завдяки значному тваринницькому сектору. Україна також має цінову та якісну перевагу – не-ГМ продукцію, яка відповідає вимогам європейських покупців. Важливо й те, що ЄС політично підтримує український аграрний експорт у рамках загальної інтеграції.

Зважаючи на всі наведені аргументи, Нідерланди виступають найбільш досяжним, вигідним та стратегічно перспективним напрямком для збільшення експорту української кукурудзи для ТОВ СП «НІБУЛОН». Концентрація зусиль на цьому ринку дозволить ефективніше використати наявну експортну пропозицію, забезпечити стабільний збут за справедливими цінами та зміцнити позиції України як надійного постачальника зерна в Європі.

2.2. Оцінка перспектив експорту кукурудзи ТОВ СП «НІБУЛОН» до Нідерландів

У межах обґрунтування ефективної експортної стратегії ТОВ СП «НІБУЛОН» наступним важливим етапом виступає детальне дослідження цільового зовнішнього ринку. Беручи до уваги проведений компаративний аналіз, пріоритетним напрямком для нарощування обсягів експорту української кукурудзи обрано Нідерланди – одного з провідних імпортерів зернових у Європейському Союзі.

Для підтвердження доцільності обраного ринку доцільно проаналізувати обсяги імпорту кукурудзи Нідерландами за останні п'ять років, див. табл. 2.4. У 2020–2024 роках загальний імпорт кукурудзи коливався в межах 1,5–1,7 млрд. дол. США. Україна у всі роки залишалася одним з основних постачальників: її частка варіювалася від 424 до 634 млн. дол. США, при цьому абсолютне базисне відхилення за період становить +21,3 млн. дол., що свідчить про відносну стабільність торговельних відносин. На тлі інших постачальників, таких як Франція, Німеччина чи США, українська кукурудза демонструє найбільш сталі обсяги експорту з незначними коливаннями, а у 2024 році Україна забезпечила понад 600 млн дол. США надходжень від експорту до Нідерландів, що становить понад третину всього імпорту країни.

Таблиця 2.4

Динаміка імпорту кукурудзи Нідерландів за 2020-2024 рр., у тис. дол. США

Країни	Роки					Базисне відхилення	
	2020	2021	2022	2023	2024	Абсолютне	Відносне, %
Україна	619 144	634 261	483 528	424 440	640 442	21 298	3,44
Франція	241 602	289 141	359 072	277 032	272 005	30403	12,58
Німеччина	56 677	176 347	260 062	155 396	110 192	53515	94,42
Польща	21 721	94 680	98 516	251 195	78 774	57053	262,66
Бразилія	65 247	92 061	212 766	87 350	62 248	-2999	-4,60
Бельгія	27 556	42 816	64 887	41 014	32 310	4754	17,25
Болгарія	38 047	40 630	8 290	7 343	18 617	-19430	-51,07
Латвія	61	33	6 217	17 269	12 431	12370	20278,69
Литва	5 456	3 380	4 212	3 573	11 790	6334	116,09
США	1 952	2 351	19 669	32 471	8 575	6623	339,29
Світ	1 289 972	1 530 035	1 701 193	1 570 886	1 283 700	-6 272	-0,49

Джерело: створено автором на основі даних [6]

Водночас зростає імпорт із Польщі, Німеччини та Литви, що формує конкурентне середовище, в якому Україні необхідно підтримувати цінову та якісну перевагу.

Для більш повного розуміння динаміки українського експорту варто також звернутися до загальної картини поставок з України, див. табл. 2.5.

Дані свідчать, що Нідерланди стабільно входять до першої п'ятірки імпортерів української кукурудзи. У 2024 році обсяги експорту до Нідерландів становили понад 508 млн дол. США, що на 0,43% більше порівняно з 2020 роком. Це демонструє сталість попиту з боку нідерландських покупців і підтверджує ефективність української присутності на ринку.

Отже, аналіз показує, що Нідерланди не лише є крупним імпортером кукурудзи загалом, але й входять до ключових ринків збуту саме для українських експортерів. Така ситуація робить обраний напрям одним з найбільш перспективних і логічно обґрунтованих для ТОВ СП «НІБУЛОН» у контексті розширення своєї присутності в ЄС.

Таблиця 2.5

Динаміку експорту кукурудзи з України за 2020-2024 рр., у тис. дол. США

Країни	Роки					Базисне відхилення	
	2020	2021	2022	2023	2024	Абсолютне	Відносне, %
Іспанія	459 346	582 782	657 473	683 221	874 317	414 971	90,34
Туреччина	245 256	254 883	295 903	73 561	603 567	358 311	146,10
Китай	1 382 588	1 873 008	1 056 383	1 081 407	553 488	-829 100	-59,97
Єгипет	507 634	523 379	294 003	458 070	541 755	34 121	6,72
Нідерланди	506 414	538 712	332 747	331 993	508 615	2 201	0,43
Італія	115 662	204 685	324 370	446 651	492 364	376 702	325,69
Ізраїль	142 190	158 138	118 139	108 011	167 380	25 190	17,72
Лівія	85 674	121 920	102 715	48 375	139 288	53 614	62,58
Республіка Корея	222 366	105 385	175 441	44 396	121 019	-101 347	-45,58
Ліван	46 414	51 391	42 968	46 109	103 900	57 486	123,85
Світ	4 877 051	5 892 656	5 992 448	4 966 263	5 073 824	196 773	4,03

Джерело: створено автором на основі даних [6]

Наступним етапом, проведемо аналіз основних показників ринку кукурудзи в Нідерландах за 2020–2024 роки, що дасть змогу оцінити внутрішню пропозицію, рівень залежності країни від імпорту, а також потенціал для подальшого нарощування постачань українського зерна, див. табл. 2.6.

Таблиця 2.6

Виробництво, зовнішня торгівля, споживання та запаси кукурудзи в Нідерландах у 2020–2024 рр., тонн

Показник	Роки				
	2020	2021	2022	2023	2024
Виробництво	165790	171420	176900	151930	-
Експорт	843053	395986	359375	326803	350565
Імпорт	5937301	5142443	5369120	5197089	5120217
Споживання	5260038	4917877	5186645	5022216	-
Запаси	343000	235000	255000	-	-

Джерело: створено автором на основі даних [6,8]

Упродовж 2020–2023 років обсяги внутрішнього виробництва кукурудзи в Нідерландах загалом залишалися на відносно стабільному рівні — від 151 до 177

тис. тонн. Найвищого показника досягнуто у 2022 році (176,9 тис. тонн), проте вже наступного року зафіксовано спад до 151,9 тис. тонн. Це може свідчити як про агрокліматичні чинники, так і про поступове зниження внутрішньої частки у загальному споживанні. Дані за 2024 рік наразі, на жаль, відсутні.

На тлі відносно невеликих обсягів власного виробництва Нідерланди традиційно залишаються імпортозалежними щодо кукурудзи. Щороку обсяги ввезення значно перевищують внутрішнє виробництво — у десятки разів. Так, у 2020 році країна імпортувала 5,93 млн. тонн, а надалі цей показник коливався в межах 5,1–5,4 млн. тонн щорічно. У 2024 році обсяг імпорту становив 5,12 млн. тонн. Незважаючи на незначне зниження порівняно з піковими роками, така цифра підтверджує стабільний високий рівень потреби у зовнішніх поставках.

Експорт кукурудзи, навпаки, демонструє помітну тенденцію до зменшення. Якщо у 2020 році було вивезено 843 тис. тонн, то у 2024 році — лише 350,6 тис. тонн. Це свідчить про те, що Нідерланди, радше за все, не використовують кукурудзу як реекспортний товар, а здебільшого споживають її всередині країни. Така ситуація цілком відповідає високим потребам тваринницького сектору та кормової промисловості, яка в країні розвинена на значному рівні.

Внутрішнє споживання кукурудзи протягом 2020–2023 років залишалось стабільним — у межах 4,9–5,2 млн. тонн. Зокрема, у 2022 році зафіксовано 5,19 млн тонн, а у 2023 році цей показник трохи зменшився до 5,02 млн. тонн. Однак уже в 2024 році споживання дещо зросло — до 5,17 млн. тонн. Така динаміка свідчить про відносну сталість внутрішнього попиту, який не залежить від коливань у виробництві.

Щодо запасів кукурудзи, то останні доступні офіційні дані датуються 2022 роком. У 2020 році запаси становили 343 тис. тонн, однак уже у 2021–2022 роках цей показник знизився до 255 та 235 тис. тонн відповідно. Інформація за 2023–2024 роки відсутня, що не дозволяє точно оцінити поточний рівень резервів. Проте, зважаючи на високі обсяги імпорту та стабільне споживання, є підстави вважати, що кукурудза в країні використовується здебільшого в оперативному режимі, без суттєвого накопичення.

Таким чином, ринок кукурудзи в Нідерландах характеризується високим рівнем імпортозалежності, незначним внутрішнім виробництвом і помірним обсягом експорту. Це створює сприятливі передумови для українських експортерів – зокрема ТОВ СП «НІБУЛОН» – для активного виходу на ринок та забезпечення його стабільного попиту на кукурудзу.

Аналіз динаміки основних показників ринку кукурудзи в Нідерландах у 2020–2024 роках дозволяє виявити низку ключових тенденцій, що формують розвиток внутрішнього попиту та структуру постачань.

По-перше, слід відзначити стабільну імпортозалежність ринку. Імпорт щороку в 30–35 разів перевищує обсяги власного виробництва. Така структура попиту є сталою і не демонструє ознак змін у бік нарощування внутрішнього виробництва. Умови виробництва кукурудзи в Нідерландах обмежені як природно-кліматичними факторами, так і конкуренцією з боку інших, більш прибуткових культур у межах інтенсивного сільського господарства.

По-друге, внутрішнє споживання кукурудзи залишається високим і стабільним, що пов'язано зі структурою економіки країни. Нідерланди мають розвинений тваринницький сектор, зокрема виробництво свинини, м'яса птиці та молочної продукції, для яких кукурудза є ключовим компонентом комбікормів. Це підтримує високий попит на кормову кукурудзу незалежно від коливань цін чи врожаїв.

По-третє, експорт кукурудзи з Нідерландів знижується – з 843 тис. тонн у 2020 році до 351 тис. тонн у 2024 році. Це свідчить про зменшення ролі країни як транзитної ланки у європейській торгівлі кукурудзою, а також про більшу орієнтацію на задоволення власного попиту.

Ще однією важливою тенденцією є низький рівень стратегічних запасів. Обсяги зберігання кукурудзи залишаються мінімальними, що робить ринок чутливим до будь-яких перебоїв у поставках. Це створює додаткові можливості для надійних постачальників, таких як Україна, особливо в умовах геополітичної нестабільності на інших торгових напрямках.

Ціни на кукурудзу в Нідерландах формуються під впливом світових біржових котирувань і тенденцій європейського ринку. Через майже повну імпортозалежність внутрішнє ціноутворення базується на рівні імпорتنих цін (CIF Роттердам) з урахуванням логістики та торговельної націнки.

Після падіння цін навесні 2020 року через пандемію, відбулося їхнє поступове зростання. Середня імпортна ціна становила \$170–180/т, внутрішні ціни були відносно низькими.

У 2021 році через посуху в Бразилії та високий попит з Китаю ціни різко зросли – до \$280–300/т (CIF). Вартість імпорту відповідно зросла, попри стабільні обсяги поставок.

2022 рік відзначився ціновими коливаннями. На початку року котирування перевищували €300/т, у середньому ж ціна становила \$320–330/т. Зростання вартості імпорту збільшило витрати тваринницького сектору.

У 2023 році ціни почали знижуватися через очікувано добрий урожай у Бразилії та США. У середині року ціни на фуражну кукурудзу в Нідерландах опустилися до €250/т. При цьому геополітична невизначеність підтримувала волатильність ринку.

Загалом, у 2020–2024 роках ціни демонстрували значну волатильність з піками у 2021–2022 роках та поступовим зниженням у 2023. На внутрішній рівень цін впливали глобальні погодні ризики, баланс попиту та пропозиції, валютні коливання, а також аграрна політика ЄС – зокрема скасування мит на українську кукурудзу у 2022–2023 роках. Загалом, цінова ситуація 2020–2024 характеризувалася високою волатильністю з піковими значеннями у 2021–2022 роках і відносним спадом у 2023-му. Внутрішнє ціноутворення дуже залежить від світових факторів – погодних умов у країнах-експортерах, глобального балансу попиту/пропозиції, цін на нафту (через вплив на вартість фрахту й виробництво етанолу), а також валютного курсу євро до долара. Варто зазначити, що аграрна політика ЄС (зокрема, митно-тарифне регулювання, про що йтиметься далі) також впливає на внутрішні ціни: наприклад, скасування ввізного мита на

українську кукурудзу в 2022–2023 рр. допомогло стримати зростання цін в Європі, збільшивши пропозицію зерна.

Ринок кукурудзи в Нідерландах формується під впливом як зовнішніх, так і внутрішніх чинників, серед яких ключовими є аграрна політика ЄС, кліматичні умови, структура попиту в тваринництві та логістика.

Нідерланди діють у межах Спільної аграрної політики ЄС. Попит на кукурудзу опосередковано підтримується субсидіями на молочне й м'ясне тваринництво. Водночас екологічні ініціативи уряду, зокрема скорочення викидів азоту, можуть у перспективі зменшити обсяги споживання кормів, зокрема кукурудзи.

Через морський клімат урожайність кукурудзи в Нідерландах обмежена. Значно важливішими є погодні умови в країнах-експортерах. Наприклад, посуха 2022 року скоротила виробництво кукурудзи в ЄС на 27%, що призвело до зростання імпорту та цін.

Нідерланди – один із лідерів Європи за інтенсивністю тваринництва. За даними USDA, до 80% зернових у країні використовується як корми, і частка кукурудзи зростає. Структура споживання залишається стабільною, попит підтримується високою щільністю тваринницьких господарств. Ринок чутливий до змін у глобальних логістичних ланцюгах. Зростання фрахтових ставок у 2021–2022 рр. стимулювало закупівлі з ближчих джерел – України та Франції. Водночас «солідарні маршрути» ЄС для українського зерна підвищили стабільність імпорту [8].

Ключові фактори, що формують ринок кукурудзи в Нідерландах, включають стабільний кормовий попит, аграрну та екологічну політику, погодні ризики у країнах-експортерах і доступність логістичних маршрутів. Сукупно вони визначають обсяг і цінову ситуацію на внутрішньому ринку.

Ринок кукурудзи в Нідерландах представлений як внутрішніми виробниками і переробниками, так і великими міжнародними трейдерами. Хоча обсяги виробництва зернової кукурудзи в країні обмежені кліматичними

умовами, Нідерланди мають розвинену інфраструктуру з переробки кукурудзи, а також потужну систему імпорту, дистрибуції та реекспорту.

До провідних компаній, які працюють з кукурудзяною сировиною та можуть розглядатися як конкуренти на переробному чи реекспортному рівнях, належать:

Cargill B.V. – міжнародна корпорація з розгалуженою присутністю в Нідерландах, що здійснює як переробку кукурудзи, так і експорт продуктів її глибокої переробки (крохмаль, глютен, корми).

Tate & Lyle Netherlands – виробник модифікованого кукурудзяного крохмалю та інгредієнтів для харчової промисловості.

GEMCOM B.V. – компанія, що спеціалізується на експорті кукурудзяного глютену, кормових продуктів та побічної продукції переробки.

Ці підприємства мають високий рівень технічної експертизи, сертифікації, налагоджену логістику та вихід на зовнішні ринки.

Враховуючи значну залежність Нідерландів від імпорту кукурудзи, ключову роль відіграють міжнародні аграрні трейдери та харчові корпорації з представництвами в країні. Серед потенційних партнерів українських експортерів можна виокремити:

ADM Netherlands (Archer Daniels Midland) – глобальна агропромислова компанія, що імпортує зернові культури для переробки та торгівлі.

Louis Dreyfus Company – одна з найбільших у світі трейдерських компаній з офісом у Роттердамі.

Bunge Netherlands B.V. – ще один провідний гравець, активно імпортує кукурудзу як для внутрішнього споживання, так і для подальшого реекспорту

COFCO International Netherlands – підрозділ китайської аграрної корпорації, що займається закупівлею кукурудзи з різних регіонів світу.

Cefetra B.V. – крупний європейський імпортер кормових культур, активно закуповує кукурудзу для тваринницької галузі.

Ці компанії володіють широкими дистрибуційними мережами, а також є учасниками міжнародної торгівлі, які демонструють зацікавленість у стабільних та якісних поставках з країн Східної Європи, зокрема з України [15].

Українські експортери кукурудзи, зокрема ТОВ СП «НІБУЛОН», мають значний потенціал для співпраці з нідерландськими імпортерами, особливо враховуючи стабільний попит з боку тваринницького сектора та високий рівень диверсифікації каналів поставок у Нідерландах. Для ефективного виходу на ринок доцільно налагоджувати прямі контакти з ключовими трейдерами, брати участь у міжнародних галузевих виставках та забезпечувати відповідність продукції вимогам ЄС щодо якості та безпеки.

У Нідерландах кукурудза переважно використовується як сировина для комбікормової промисловості. Основні споживачі — заводи, що виготовляють корми для худоби, де кукурудза є незамінним джерелом енергії. Її повна заміна іншими культурами призводить до зниження якості корму, тому попит, хоч і частково еластичний, залишається стабільним.

Другий важливий сегмент — великі тваринницькі господарства, які іноді самостійно імпортують зерно та укладають довгострокові контракти, надаючи перевагу стабільності поставок і цін.

Менше 10% кукурудзи споживає харчова промисловість — переважно для виробництва крохмалю, сиропів та пластівців. Цей сектор висуває найвищі вимоги до якості зерна. Пряме споживання кукурудзи населенням мінімальне, оскільки вона здебільшого надходить у раціон опосередковано — через продукцію тваринництва.

Таким чином, основною цільовою аудиторією для українських експортерів є бізнес-сегмент: виробники кормів, аграрні холдинги та переробники. Для успішного виходу на ринок потрібна відповідність європейським стандартам (зокрема GMP+), стабільність постачання, конкурентна ціна й репутація надійного партнера. Нідерландські імпортери цінують довгострокову співпрацю, але також відкриті до нових постачальників, якщо ті пропонують вигідні умови. Імпорт кукурудзи до Нідерландів здійснюється відповідно до митної політики

Європейського Союзу, оскільки країна є частиною єдиного митного простору ЄС. Основні аспекти регулювання охоплюють як митно-тарифні, так і нетарифні бар'єри, які впливають на умови виходу українських експортерів, зокрема ТОВ СП «НІБУЛОН», на ринок цієї країни.

Щодо митно-тарифного регулювання, Нідерланди, як член Європейського Союзу, застосовують єдину митну політику ЄС щодо імпорту кукурудзи (код УКТЗЕД 1005). Базова ставка ввізного мита на кукурудзу в ЄС визначається за спеціальним механізмом, який враховує світові ціни на зерно, вартість фрахту та курс євро/долар. Цей механізм дозволяє адаптувати митні ставки до ринкових умов, забезпечуючи стабільність внутрішнього ринку ЄС.

Згідно з інформацією, наданою заступником міністра економіки України, станом на 2024 рік ввізне мито на кукурудзу в ЄС становить 0 €/т. Однак ця ставка може змінюватися залежно від коливань світових цін на кукурудзу та інших факторів. Механізм розрахунку мита базується на порівнянні середньозваженої ціни на кукурудзу на світовому ринку з індикативною ціною ЄС у розмірі 157,03 €/т. Якщо середньозважена ціна нижча за індикативну, мито не застосовується; якщо вища – вводиться мито, що дорівнює різниці між цими цінами [16].

Для українських експортерів, включаючи компанію ТОВ СП «НІБУЛОН», це створює сприятливі умови для експорту кукурудзи до Нідерландів, оскільки на даний момент мито не стягується. Однак важливо враховувати, що у разі значного збільшення обсягів експорту кукурудзи з України до ЄС можуть бути введені тарифні квоти або інші обмеження. Такі заходи спрямовані на захист внутрішнього ринку ЄС від надмірного імпорту та забезпечення стабільності цін.

Розглянемо нетарифне регулювання, нетарифні бар'єри включають санітарно-фітосанітарні правила, стандарти якості, сертифікаційні та адміністративні процедури, які повинні виконувати імпортери та експортери кукурудзи:

Фітосанітарний контроль: кукурудза є підконтрольною продукцією, яка потребує наявності фітосанітарного сертифіката, виданого Держпродспоживслужбою України. Усі партії зерна повинні відповідати вимогам

ЄС щодо карантинних організмів і бути зареєстровані в системі TRACES NT. Вантажі підлягають документальній та вибірковій фізичній перевірці з боку Служби ветеринарного і фітосанітарного нагляду Нідерландів (NVWA).

Безпека кормів: більшість імпортованої кукурудзи використовується як кормова сировина, тому вона повинна відповідати нормам Регламенту ЄС №178/2002 і №396/2005. Встановлено граничні допустимі рівні мікотоксинів (наприклад, афлатоксин В1 – не більше 20 мкг/кг) та залишків пестицидів. Українським експортерам необхідно підтверджувати відповідність лабораторними аналізами.

Якісні стандарти: імпортери висувають вимоги щодо вологості (до 14–15%), рівня домішок, пошкодження зерна, кольору, запаху тощо. Найчастіше використовуються контракти за стандартами GAFTA.

ГМО-регулювання: ЄС дозволяє імпорт лише офіційно затверджених ГМ-ліній кукурудзи. Українське зерно переважно не є генетично модифікованим, що є конкурентною перевагою на ринку Нідерландів, де дотримуються суворих правил маркування та відстеження (Регламент ЄС №1830/2003).

Імпортні ліцензії: імпорт кукурудзи потребує отримання ліцензії (сертифікат IMP), яка видається автоматично, якщо не встановлено мито. Цей інструмент використовується більше для обліку і моніторингу, ніж для обмеження торгівлі.

Інші вимоги: до них належать вимоги до сертифікації (зокрема GMP+), маркування, документації. Деякі імпортери можуть вимагати надання додаткових сертифікатів сталого виробництва [17]. Також детальніші вимоги щодо імпорту кукурудзи в Нідерландах представлені в додатку М.

Отже, на сьогоднішній день умови доступу української кукурудзи на ринок Нідерландів є максимально сприятливими. Відсутність мит, прозорі вимоги до якості та фітосанітарні норми дозволяють експортувати великі обсяги без додаткових обмежень. Для ТОВ СП «НІБУЛОН» важливо забезпечити високу якість продукції, відповідність усім нормативам ЄС і підтримувати стабільність

поставок, щоб закріпитися серед основних постачальників кукурудзи в Нідерландах.

Проведене дослідження внутрішнього ринку кукурудзи в Нідерландах дозволило комплексно оцінити основні аспекти, що мають значення для реалізації експортної стратегії ТОВ СП «НІБУЛОН». Нідерланди є стабільним великим імпортером кукурудзи, при цьому внутрішнє виробництво залишається низьким, а споживання зосереджене переважно в кормовому секторі. Імпорт кукурудзи здійснюється в умовах лібералізованого торговельного режиму – українські постачальники мають преференційний доступ до ринку завдяки скасуванню мит та квот. Основними бар'єрами залишаються фітосанітарні, якісні та адміністративні вимоги ЄС, які є здійсненими за умови дотримання європейських стандартів. У підсумку, ринок Нідерландів є перспективним напрямком для українського експорту кукурудзи завдяки поєднанню високого попиту, доступного регулювання та європейської торговельної інтеграції.

РОЗДІЛ 3

РЕАЛІЗАЦІЯ УПРАВЛІНСЬКОГО РІШЕННЯ ЩОДО ЕКСПОРТУ КУКУРУДЗИ ТОВ СП «НІБУЛОН» ДО НІДЕРЛАНДІВ

3.1. Організаційне забезпечення здійснення експорту ТОВ СП «НІБУЛОН» до Нідерландів

Експортна операція ТОВ СП «НІБУЛОН» з постачання кукурудзи до Нідерландів має на меті розширення присутності на вже освоєному зовнішньому ринку. Нідерланди традиційно належать до ключових європейських імпортерів української кукурудзи, як було розглянуто в другому розділі цієї роботи. У першому розділі ми дослідили, що цей ринок для ТОВ СП «НІБУЛОН» не є новим, компанія вже має досвід поставок туди. Відтак стратегічна мета проекту – закріпити та наростити частку присутності на нідерландському напрямку, поглибити співпрацю з наявними європейськими партнерами та підвищити обсяги збуту. Це відповідає загальній експортній стратегії ТОВ СП «НІБУЛОН»: диверсифікувати ринки збуту та нарощувати експорт до стабільних і платоспроможних країн Західної Європи, які протягом багатьох років демонструють сталий попит на українську кукурудзу. З реалізацією даного експортного проекту компанія зможе зміцнити свою присутність у ЄС, використовуючи Нідерланди як важливий хаб для дистрибуції українського зерна на ринки Європи.

Перш за все, важливо розглянути регуляторні вимоги України. У поточних умовах українська держава загалом стимулює експорт агропродукції, особливо зернових, як джерело валютних надходжень. Режим торгівлі з ЄС визначається умовами Поглибленої та всеохоплюючої зони вільної торгівлі (ПВЗВТ) між Україною та ЄС, що діє з 2016 року. До війни ПВЗВТ передбачала тарифні квоти на безмитний експорт окремих обсягів сільгосппродукції. З початком повномасштабної війни Європейський Союз запровадив «митний безвіз» – тимчасове повне скасування ввізних мит і тарифних квот на український експорт

агропродукції. Станом на 2025 рік цей режим продовжено рішенням Європарламенту до 5 червня 2025 [18]. Таким чином, українська кукурудза може постачатися на ринок Нідерландів без сплати мит, що підвищує конкурентоспроможність експорту. З українського боку також діє спрощення експортних процедур воєнного часу – уряд скасував ліцензування чи квотування експорту. Отже, з точки зору торговельної політики перешкод для експорту кукурудзи немає. Компанія ТОВ СП «НІБУЛОН» як суб'єкт зовнішньоекономічної діяльності дотримується всіх вимог експортного контролю: забезпечує оформлення необхідних митних декларацій, контрактів у відповідності до законодавства України, дотримується валютного регулювання та процедур відшкодування ПДВ на експортовану сільгосппродукцію.

Щодо регуляторних вимог обраного експортного ринку, то як відомо, ТОВ СП «НІБУЛОН» вже має досвід постачання кукурудзи на ринок Європейського Союзу, зокрема до Нідерландів, це підтверджує відповідність продукції чинним нормам. У період 2022–2025 рр. ЄС застосовує тимчасову повну лібералізацію щодо українських товарів, включаючи кукурудзу: мита та квоти скасовано, що значно спрощує доступ на ринок.

З нетарифних вимог основними залишаються: наявність фітосанітарного сертифіката; дотримання вимог щодо мікотоксинів, залишків пестицидів, вмісту ГМО; відповідність фізико-хімічних показників зерна технічним умовам покупців (вологість, чистота, відсутність домішок).

ТОВ СП «НІБУЛОН» має можливості забезпечити необхідний рівень якості продукції та оформлення всієї документації відповідно до вимог європейського ринку, зокрема за підтримки державних органів сертифікації та налагоджених логістичних ланцюгів. Компанія діє в повній відповідності до законодавства України та Нідерландів у сфері експорту кукурудзи.

Також ТОВ СП «НІБУЛОН» володіє всіма необхідними ресурсами для розширення присутності на ринку Нідерландів. Підприємство має налагоджену кадрову та організаційну структуру для здійснення зовнішньоекономічної діяльності, фінансові можливості для масштабування експорту, а також

виробничі потужності та власну логістичну інфраструктуру. Продукція підприємства відповідає європейським стандартам якості та безпечності, що підтверджує його готовність до довгострокового співробітництва з європейськими партнерами. Наочно можемо подивитися це в табл.3.1.

Таблиця 3.1

Ресурсне забезпечення ТОВ СП «НІБУЛОН»

Ресурс	Критерії володіння
Кадри та персонал	Кваліфікований персонал у сфері ЗЕД та логістики; Досвід роботи на європейському ринку понад 30 років; Наявність відділу ЗЕД; Володіння англійською мовою (B2+); Вміння вести переговори та укладати міжнародні контракти.
Фінанси	Достатня фінансова стійкість; Наявність валютного рахунку; Досвід роботи з валютним доходом; Гнучкість фінансової політики щодо розрахунків.
Виробництво	Достатні потужності для забезпечення зростаючого попиту; Можливість збільшення обсягів виробництва; Досвід зберігання та обробки зернових культур.
Продукт	Відповідність вимогам ЄС щодо якості та безпечності продукції; Адаптованість до ринку Нідерландів; Наявність сертифікації (фітосанітарні сертифікати, аналізи якості).
Логістика	Власний флот для перевезення продукції; Розвинена логістична інфраструктура; Досвід постачання в порти Європи; Гнучкі маршрути постачання (морем і суходолом).

Джерело: створено автором на основі даних ТОВ СП «НІБУЛОН»

Компанія володіє найбільшою в Україні мережею елеваторів і зерносховищ загальним обсягом понад 2 млн тонн, що дозволяє формувати великі партії експортної кукурудзи з необхідними показниками якості. Земельний банк у понад 75 тис. га (з яких 22 908 га – в окупації або заміновані) забезпечує власне виробництво сировини, а співпраця з фермерами – додаткове наповнення експортного портфеля. Компанія має сучасне обладнання для очистки та сушіння зерна, що гарантує відповідність товару вимогам європейських стандартів.

ТОВ СП «НІБУЛОН» має розвинену логістичну мережу: власний флот з понад 80 суден, річкові термінали та портові комплекси на Дунаї. Це дозволяє

гнучко постачати продукцію до портів Нідерландів, зокрема Роттердама, використовуючи як морські, так і річкові маршрути. Власна транспортна інфраструктура знижує логістичні витрати та підвищує надійність поставок.

Компанія зберігає фінансову стійкість, незважаючи на виклики війни. Завдяки підтримці міжнародних партнерів і доступу до кредитування ТОВ СП «НІБУЛОН» має достатні фінансові ресурси для забезпечення операційної діяльності та виконання експортних контрактів. Наявність валютного рахунку та досвід зовнішньої торгівлі підтверджують готовність до розрахунків із міжнародними партнерами.

У структурі компанії діє команда професіоналів з досвідом роботи на ринку ЄС, включаючи відділ ЗЕД та сертифікованих фахівців з міжнародних стандартів якості. Менеджмент компанії має навички ведення переговорів та організації поставок за міжнародними контрактами, що підвищує ефективність взаємодії з європейськими контрагентами.

ТОВ СП «НІБУЛОН» забезпечує відповідність своєї продукції вимогам нідерландських споживачів. Компанія сертифікована за стандартами ISCC EU, ISO 9001 та GMP+, що підтверджує якість і безпеку кукурудзи для європейських комбікормових і біоенергетичних підприємств. Українська кукурудза компанії є не-ГМО, що відповідає споживчим перевагам європейського ринку.

Компанія забезпечує контроль якості зерна, проводить лабораторні випробування та фітосанітарний контроль. Логістична система дозволяє здійснювати поставки відповідно до умов європейських контрактів, а документальний супровід відповідає вимогам ЄС. Це забезпечує надійність і конкурентоспроможність поставок кукурудзи ТОВ СП «НІБУЛОН» до Нідерландів [1].

Узагальнюючи вищезазначене, можна зробити висновок, що ТОВ СП «НІБУЛОН» має усі передумови для ефективної реалізації експортної діяльності на ринку Нідерландів. Виробнича і логістична інфраструктура, фінансова спроможність, високий кадровий потенціал та відповідність продукції

вимогам європейського ринку формують основу для стабільного постачання кукурудзи до країн ЄС.

Для забезпечення ефективного виконання експортної операції з поставки кукурудзи до Нідерландів ТОВ СП «НІБУЛОН» доцільно реалізувати поетапний план, що передбачає низку послідовних заходів, див. табл. 3.2.

Таблиця 3.2

**План організації експортної операції з постачання кукурудзи
ТОВ СП «НІБУЛОН» до Нідерландів**

Етап	Завдання (ідентифікатор досягнення цілі)	Відповідальний виконавець	Термін виконання
1. Підготовчий етап	1.1. Визначення обсягів і формування експортного плану	Відділ ЗЕД, виробничий відділ, відділ сертифікації	01.06– 15.06.2025
	1.2. Перевірка ресурсної готовності (сировина, логістика, фінанси)		
	1.3. Оновлення сертифікатів відповідності ЄС		
	1.4. Перемовини та узгодження умов з імпортерами		
2. Формування товарної партії	2.1. Закупівля та накопичення товарних обсягів	Виробничий відділ, логістичний відділ	16.06– 30.06.2025
	2.2. Доробка та підготовка до експорту (сушіння, очищення, лабораторний контроль)		
3. Документальне оформлення	3.1. Підготовка контракту та супровідних документів (інвойс, сертифікати, коносамент)	Відділ ЗЕД, юридичний відділ	01.07– 31.07.2025
4. Організація логістики	4.1. Відвантаження на елеватори та річкові термінали	Логістичний відділ	01.08– 15.08.2025
	4.2. Фрахтування судна та доставка до порту відправлення		
5. Доставка та приймання в порту Роттердам	5.1. Контроль приймання вантажу імпортером	Відділ ЗЕД, імпортер	15.08– 31.08.2025
	5.2. Підписання приймальних актів		
6. Фінансові розрахунки	6.1. Виставлення рахунку	Фінансовий відділ, відділ ЗЕД	01.09– 20.09.2025
	6.2. Отримання оплати		

Джерело: створено автором

Отже, перший етап передбачає завершення підготовчих робіт, які включають формування цінової пропозиції (оферти) для потенційного контрагента, організацію комунікацій та проведення переговорів щодо ключових умов співпраці, а також погодження специфікацій товару відповідно до вимог європейського законодавства та запитів покупця.

Другим важливим етапом є юридичне оформлення домовленостей через підписання зовнішньоекономічного контракту. Відповідальними тут є відділ ЗЕД спільно з керівництвом компанії, що забезпечує правову захищеність і фіксує всі ключові параметри угоди (обсяги, ціна, умови постачання, строки).

Після підписання контракту починається практична фаза виконання зобов'язань – підготовка партії товару до відвантаження. На цьому етапі здійснюється доробка зерна, його сертифікація, фумігація, завантаження на судно, митне оформлення та організація морського перевезення в порт Роттердама. Відділ ЗЕД координує логістичні та митні процедури, забезпечуючи відповідність документів європейським вимогам.

Такий поетапний підхід дозволяє структурувати діяльність підприємства, знизити ризики зриву угоди та забезпечити належну якість виконання експортної операції. Кожен етап має чіткі терміни та відповідальних виконавців, що забезпечує контроль над усіма процесами від початку до завершення постачання. На основі розробленого покрокового плану експортної операції з поставки кукурудзи до Нідерландів було побудовано діаграму Ганта, яка відображає послідовність та тривалість виконання всіх запланованих заходів. Вона дозволяє візуалізувати часові межі реалізації кожного етапу та забезпечити ефективний контроль за їх виконанням, рис. 3.2.

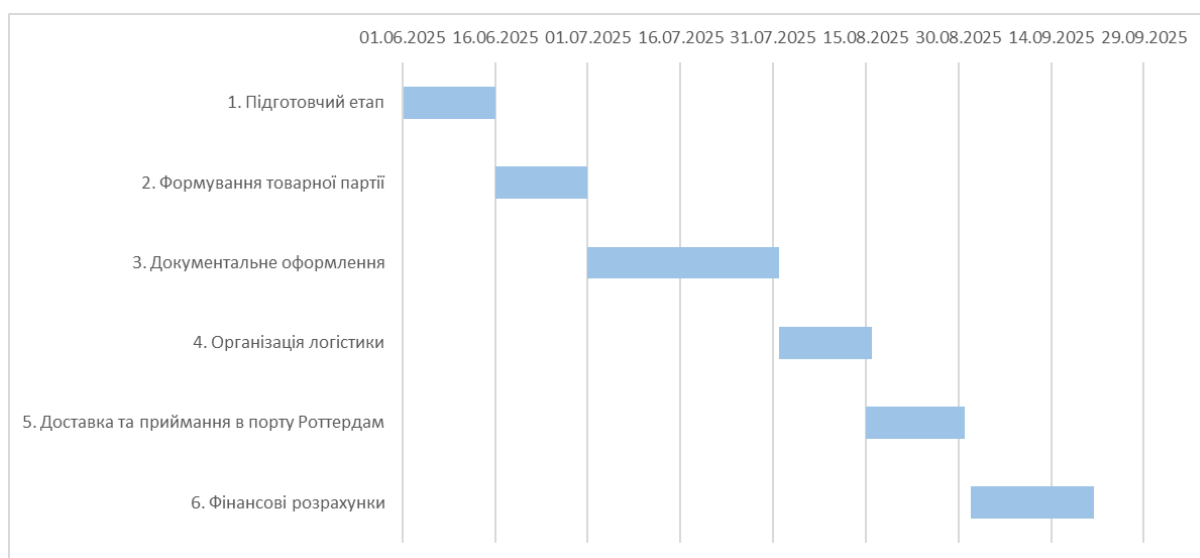


Рис. 3.1 Діаграма Ганта – відображення етапів виконання експортного проекту ТОВ СП «НІБУЛОН»

Відповідно до календарного плану, проєкт реалізується в шість ключових етапів, кожен з яких має чітко визначені терміни, виконавців і завдання. Перший, підготовчий етап, запланований на першу половину червня 2025 року. Він включає визначення обсягів і формування експортного плану, перевірку ресурсної готовності підприємства, оновлення необхідних сертифікатів відповідності європейським стандартам, а також проведення перемовин із потенційними нідерландськими партнерами щодо умов постачання. Цей етап є фундаментальним для забезпечення організаційної і документальної готовності до подальших дій.

Далі, у другій половині червня, передбачено формування товарної партії. На цьому етапі здійснюється закупівля і накопичення необхідних обсягів кукурудзи, її доробка (сушіння, очищення, лабораторний контроль), що гарантує відповідність продукції вимогам ринку ЄС.

У липні заплановано оформлення контракту та супровідних документів, таких як інвойс, сертифікати, коносамент. Це забезпечить юридичну та митну чистоту поставки, що особливо важливо для зовнішньоекономічної діяльності.

Організація логістики розпочинається на початку серпня і триватиме до середини місяця. На цьому етапі передбачено відвантаження продукції на річкові та морські термінали, фрахтування судна та відправку товару в порт Роттердама. Це один з найвідповідальніших етапів, оскільки він пов'язаний з міжнародними перевезеннями та дотриманням графіків постачання.

В середині та до кінця серпня проводяться заходи з приймання вантажу в порту Роттердама спільно з імпортером, здійснюється оформлення приймальних актів, що фіксує виконання зобов'язань щодо поставки.

Завершальним етапом проєкту є фінансові розрахунки, які заплановані на першу половину вересня 2025 року. Після виставлення рахунків здійснюється отримання оплати за поставлений товар, що завершує весь цикл експортної операції.

Таким чином, запропонований графік дозволяє здійснити експортну операцію в оптимальні терміни, мінімізувати ризики затримок і забезпечити

виконання всіх зобов'язань перед нідерландськими партнерами. Дотримання такого плану сприятиме підвищенню ефективності експортної діяльності ТОВ СП «НІБУЛОН» та зміцненню позицій компанії на європейському ринку зернових.

Для просування на міжнародному ринку «НІБУЛОН» використовує маркетинг-кит, що включає фірмовий логотип, інформаційні матеріали, сертифікати та позиціонування компанії як лідера експорту українського зерна. Логотип зі стилізованим елеватором і колоском символізує міжнародні корені компанії та її орієнтацію на світові ринки. Бренд оформлено у корпоративних кольорах – синьому та зеленому.

ТОВ СП «НІБУЛОН» акцентує увагу на масштабах діяльності (постачання в 75+ країн), високій якості зерна, власній логістиці (флот і термінали) та фінансовій стабільності завдяки підтримці міжнародних партнерів. Окремо підкреслюється внесок у продовольчу безпеку та екологічність логістики (сертифікат ISCC).

До маркетинг-киту ще входять і сертифікати, такі як ISO 9001, ISO 22000, ISCC EU, членство в GAFTA, GMP+, а також національні та міжнародні нагороди. Це підтверджує високу якість і репутацію компанії.

Варто також розуміти, що реалізація експорту кукурудзи до Нідерландів супроводжується низкою зовнішніх (екзогенних) і внутрішніх (ендогенних) ризиків, що потребують постійного моніторингу та управління.

До зовнішніх ризиків належить волатильність світових цін на кукурудзу та фрахт, що залежить від врожайності в ключових країнах та конкуренції з боку США і Бразилії. Додаткові загрози створює валютний ризик через нестабільність курсу гривні. Військові дії в Україні та політичні рішення в ЄС можуть обмежити логістичні можливості або відновити мита й квоти на українське зерно. Логістичні ризики включають затори, дефіцит тоннажу, погодні умови, страйки в портах та псування вантажу під час транспортування. Важливим залишається і ризик регуляторних змін у ЄС, пов'язаних із стандартами якості, безпеки чи екологічності продукції.

Внутрішні ризики охоплюють якісні дефекти продукції, це можуть бути і технічні збої, і кіберзагрози, так і кадрові втрати. Фінансові ризики пов'язані з браком оборотних коштів або ризиком неплатежів з боку покупців. Додаткову загрозу становлять також і втрати виробничих активів через обстріли та руйнування інфраструктури.

Компанія впроваджує заходи з управління ризиками, серед яких – укладання форвардних контрактів, страхування вантажів і цін, диверсифікація логістичних маршрутів, внутрішній контроль якості та кадровий резерв. Завдяки досвіду, партнерським зв'язкам і гнучкому антикризовому управлінню ТОВ СП «НІБУЛОН» демонструє здатність ефективно реагувати на виклики, зберігаючи стабільність експорту навіть в умовах високої невизначеності.

Отже, проведений аналіз дає підстави стверджувати, що компанія ТОВ СП «НІБУЛОН» володіє всіма необхідними передумовами для успішного розширення присутності на ринку Нідерландів. Обраний напрям не є новим для компанії, що дозволяє мінімізувати стартові бар'єри та скористатися вже напрацьованими партнерськими зв'язками. Спрощені регуляторні умови з боку ЄС, наявність сучасної виробничої, логістичної та організаційної бази, а також фінансова спроможність компанії забезпечують високий потенціал для реалізації поставлених експортних цілей. Побудований календарний план операції дозволяє ефективно організувати всі етапи постачання – від підготовки партії до фінансових розрахунків із контрагентами. Завдяки комплексному підходу, орієнтації на потреби європейського ринку та здатності управляти ризиками, компанія має всі шанси укріпити свої позиції в Нідерландах та забезпечити сталий розвиток експортної діяльності в умовах сучасних глобальних викликів.

3.2. Прогнозна оцінка результативності експортної поставки до Нідерландів

Важливим завершальним етапом управлінського обґрунтування експортного проекту є прогнозування його економічної ефективності та формування основних комерційних умов зовнішньоекономічного контракту. Успішна реалізація експортної операції залежить не лише від наявності попиту та ресурсного забезпечення, але й від правильно сформованих договірних зобов'язань між сторонами, що чітко регламентують умови поставки, оплати, відповідальності і врегулювання можливих ризиків.

Під час укладання зовнішньоекономічних контрактів у сфері міжнародної торгівлі зерновими культурами, зокрема кукурудзою, традиційно використовуються типові форми контрактів, розроблені міжнародною асоціацією GAFTA (Grain and Feed Trade Association), яка є визнаним світовим стандартом в галузі торгівлі зерном. Такий підхід забезпечує прозорість, передбачуваність та захист інтересів обох сторін [19].

Одним із ключових елементів контракту є визначення умов поставки згідно з міжнародними правилами Інкотермс 2020 [20]. Для реалізації експортної поставки кукурудзи з України до Нідерландів доцільно обрати умову CIF (Cost, Insurance and Freight) Роттердам, що є найбільш поширеною в торгівлі зерновими вантажами.

Вибір саме CIF обґрунтовується міжнародною практикою торгівлі зерновими, адже більшість таких контрактів укладаються на умовах CIF, що дозволяє покупцеві отримати комплексну послугу з доставкою вантажу в порт призначення без залучення власних ресурсів для організації фрахту і страхування. Це знижує ризики для покупця та підвищує привабливість українського постачальника. З боку експортера (ТОВ СП «НІБУЛОН»), цей варіант дозволяє:

Контролювати логістичний ланцюг, використовуючи власні транспортні ресурси та партнерські договори з морськими перевізниками.

Гнучко управляти ризиками, укладаючи вигідні страхові угоди.

Надавати покупцеві більш привабливі та прозорі цінові пропозиції, що підвищує конкурентоспроможність на європейському ринку.

Додатково, ТОВ СП «НІБУЛОН» має налагоджену логістичну інфраструктуру, включаючи власний флот і доступ до портових потужностей на Дунаї та в Чорному морі, що дозволяє йому ефективно виконувати зобов'язання за контрактами на умовах CIF. Зважаючи на вищесказане, така модель є вигідною для обох сторін угоди.

Успішна реалізація експортного проєкту неможлива без надійного іноземного партнера, зацікавленого в стабільному постачанні сировини. На основі аналізу нідерландських імпортерів зернових культур, здійсненого у другому розділі роботи, ТОВ СП «НІБУЛОН» має обґрунтовані підстави для розвитку співпраці з компанією Cefetra B.V. – одним із провідних європейських постачальників кормових інгредієнтів для агропромислового сектору[21].

Cefetra B.V. є частиною німецької групи BayWa AG і спеціалізується на забезпеченні сировиною провідних виробників комбікормів у Нідерландах, Бельгії, Німеччині та інших країнах Західної Європи. Штаб-квартира компанії розташована в Роттердамі, що робить її ідеальним партнером для поставок кукурудзи морським транспортом. Cefetra B.V. має багаторічний досвід роботи з українськими постачальниками, що спрощує взаєморозуміння щодо стандартів якості, логістичних рішень та умов співпраці.

Початок перемовин з представниками Cefetra B.V. відбувся під час міжнародної виставки BIOFACH 2025, яка проходила 12–14 лютого 2025 року в м. Нюрнберг, Німеччина. Цей захід став важливою платформою для презентації українського аграрного потенціалу, зокрема у сфері органічного та сталого сільського господарства [22]. Делегація ТОВ СП «НІБУЛОН» презентувала свій експортний портфель, включаючи можливості постачання якісної не-ГМО кукурудзи, і мала нагоду обговорити з європейськими трейдерами потенційні напрямки співпраці. Представники Cefetra B.V. висловили зацікавленість у закупівлі української кукурудзи врожаю 2025 року з постачанням у серпні–вересні на умовах CIF порт Роттердам.

Компанія Cefetra B.V. спеціалізується на сировині для кормової галузі, тож ініціатива ТОВ СП «НІБУЛОН» щодо постачання 25 000 тонн кукурудзи повністю відповідає її потребам. Сприятливі умови торгівлі між Україною та ЄС, зокрема скасування мит та квот, а також наявність ефективної логістики обох сторін стали підставою для досягнення домовленості щодо укладення контракту на умовах CIF Роттердам відповідно до правил GAFTA 88.

У процесі переговорів сторони погодили застосування саме умов CIF (вартість, страхування і фрахт), що є поширеним варіантом у міжнародній торгівлі зерновими культурами. Цей варіант передбачає, що витрати на транспортування та страхування до порту призначення включено у вартість товару, що зменшує ризики та організаційне навантаження для імпортера.

Контракт базується на стандарті GAFTA 88, який широко використовується для поставок зернових на умовах CIF. Він визначає чіткі вимоги до якості продукції, відповідальність сторін, умови постачання, оплати та механізм врегулювання можливих спорів. Відповідно до положень GAFTA, усі спірні питання вирішуються через арбітраж у Лондоні, що забезпечує високий рівень правового захисту для обох сторін [19].

Ми вже визначили, що постачання здійснюватиметься на умовах CIF порт Роттердам згідно з Інкотермс 2020. Щодо специфікацій товару, то контрактом буде передбачено постачання кукурудзи врожаю 2024 року українського походження. Товар має відповідати стандартам якості GAFTA, зокрема вимогам до фізичних параметрів: максимальна вологість — 14,5%, смітна домішка — не більше 2%, відсутність живих шкідників та сторонніх запахів. Окремо підкреслюється, що кукурудза є не-ГМО, що відповідає європейським вимогам і споживчим очікуванням. Вантаж супроводжується всіма необхідними сертифікатами - фітосанітарним, сертифікатом якості, сертифікатом походження, а також коносаментами та іншими супровідними документами відповідно до чинного законодавства України та ЄС [23].

Зважаючи на масштаб експортної операції, обсяг поставки та зовнішньоекономічні ризики, доцільним є застосування документарного

акредитиву як основної форми розрахунку між продавцем (ТОВ СП «НІБУЛОН») та покупцем у Нідерландах (Cefetra B.V.).

Документарний акредитив — це один із найнадійніших інструментів міжнародних розрахунків, рекомендований до використання у великих угодах та в ситуаціях, коли сторони прагнуть мінімізувати ризики неплатежів. Ця форма розрахунку передбачає участь банків обох сторін, що забезпечує гарантію оплати продавцю за умови виконання визначених у контракті вимог та подання відповідного пакета документів, що підтверджує відвантаження товару. Зазвичай до таких документів належать: комерційний інвойс, коносамент, сертифікати якості, фітосанітарні сертифікати та інші документи, погоджені сторонами.

Вибір саме акредитиву обґрунтований тим, що:

- договір укладається з європейським імпортером, а саме з Cefetra B.V., з яким потрібно забезпечити фінансову захищеність
- вартість контракту є значною, а саме — 6 625 000 дол.США., що вимагає додаткових гарантій для обох сторін;
- зовнішньоекономічна діяльність України в умовах війни супроводжується підвищеними ризиками, які можуть впливати на своєчасність розрахунків.

Саме тому запропоновано передбачити в контракті оплату шляхом безвідкличного підтвердженого акредитиву, відкритого на користь продавця в надійному європейському банку. Такий акредитив має покривати повну суму контракту з оплатою після пред'явлення пакету документів, що підтверджують відвантаження товару згідно з умовами угоди.

Застосування акредитиву дозволяє ТОВ СП «НІБУЛОН» захистити свої інтереси, зберегти фінансову стійкість і впевнено виконувати зобов'язання перед партнерами. Для імпортера це також створює гарантії, що оплата буде здійснена лише у разі дотримання всіх умов поставки. Отже, обрана форма розрахунку є обґрунтованою та взаємовигідною для обох сторін [24].

Контракт також регулює терміни та порядок відвантаження. Відповідно до узгодженого графіка, відвантаження здійснюється в серпні 2025 року.

Завантаження проводиться у порту Ізмаїл або Констанца, звідки вантаж прямує до Роттердама. Поставка вважається завершеною після приймання товару в порту призначення та підписання приймальних актів.

Окремим розділом контракту слід передбачити умови форс-мажору, які відповідатимуть стандарту GAFTA. Це включає військові дії, блокування портів, санкції, стихійні лиха та інші обставини, що не залежать від волі сторін і можуть вплинути на виконання зобов'язань. Спори, що можуть виникнути у зв'язку з виконанням контракту, вирішуються відповідно до арбітражного регламенту GAFTA у Лондоні. Нижче наведені умови нашого контракту, табл. 3.3.

Таблиця 3.3

Умови контракту з експорту кукурудзи до Нідерландів

Параметр	Опис
Назва товару	Кукурудза (maize)
Код товару	1005 90 00 00 (кукурудза інша)
Експортер	ТОВ СП «НІБУЛОН» (Україна)
Імпортер	Cefetra B.V. (Нідерланди)
Характеристики товару	Вологість не більше 14,5%; сміттєва домішка – не більше 2%; без ГМО; ISCC EU сертифікат
Стандарти якості	Відповідність вимогам GAFTA, ISCC EU, ISO 9001, GMP+
Обсяг першої партії	25 000 метричних тонн
Базова ціна	265 дол. США/т (на умовах CIF Роттердам)
Загальна вартість партії	6 625 000 дол. США
Умови поставки	CIF порт Роттердам, Incoterms 2020
Спосіб транспортування	Морське перевезення
Порядок оплати	Безвідкличний підтверджений акредитив на користь продавця
Терміни поставки	Серпень 2025 р. (відповідно до діаграми Ганта, 15–31.08.2025 р.)
Термін дії контракту	З моменту підписання до завершення виконання зобов'язань
Гарантія	Відповідальність згідно з GAFTA №88; арбітраж у Лондоні

Джерело: створено автором

Таким чином, укладений контракт, що міститиметься в додатку Н, забезпечить баланс інтересів обох сторін, знизить юридичні та фінансові ризики, а також створить чіткі правила, що сприятимуть стабільному та ефективному розвитку торговельних відносин між українським експортером та нідерландським імпортером. Це відповідає стратегічним цілям ТОВ СП «НІБУЛОН» щодо зміцнення позицій на європейському ринку та забезпечення стабільного збуту української кукурудзи на вигідних умовах.

Також у додатку О, міститься коносамент (Bill of Lading), який є ключовим транспортним документом у зовнішньоторговельній операції, що підтверджує факт завантаження товару на судно та засвідчує право власності на вантаж. У межах даного контракту коносамент виконує не лише функцію товаро-супровідного документа, а й виступає як один із документів для здійснення платежу за акредитивом.

Успішне завершення будь-якої експортної операції вимагає не лише організаційного забезпечення, налагоджених партнерських зв'язків і відповідності вимогам ринку, але й чіткої економічної оцінки результативності. Тому завершальним етапом нашого дослідження є здійснення детальних фінансових розрахунків щодо доцільності експорту кукурудзи ТОВ СП «НІБУЛОН» на ринок Нідерландів за умовами контракту GAFTA №88 із поставкою на умовах CIF Роттердам.

Згідно з умовами контракту, планується постачання партії кукурудзи обсягом 25 000 тонн за ціною 265 доларів США за тону. Таким чином, загальна договірна вартість контракту становить 6 625 000 дол. США. Для адекватної оцінки прибутковості угоди необхідно було врахувати всі витрати, які несе експортер відповідно до обраної базисної умови CIF, зокрема логістичні витрати до порту призначення, страхування, портові збори, витрати на сертифікацію, документальне супроводження тощо.

З цією метою було сформовано структуру витрат, у якій окремо виділено частки кожної категорії у % до виробничої собівартості. Відповідно до досліджених ринкових даних, витрати були поділені наступним чином, табл.3.4.

Таблиця 3.4

Структура витрат ТОВ СП «НІБУЛОН» (у % до собівартості)

Статті витрат	Структура
Витрати на навантаження товару на транспортний засіб	0,1%
Витрати на транспортування товару до порту відправлення	0,2%
Витрати на навантаження на борт судна	0,1%
Оплата морського фрахту	4%
Витрати на страхування вантажу	2%
Витрати на транспортування товару з кордону країни імпорту на склад підприємства-імпортера	0,3%
Витрати на розвантаження товару на складі підприємства-імпортера	0,1%

Джерело: створено автором

На основі представленої структури витрат до ціни контракту, було здійснено розрахунок ефективності зовнішньоекономічної операції ТОВ СП «НІБУЛОН». У розрахунках враховано витрати, пов'язані як із виробництвом, так і з експортною логістикою згідно з умовами поставки CIF. Витрати охоплюють як прямі (матеріальні, логістичні, фрахт, страхування), так і непрямі витрати (оплата праці, нарахування ЄСВ), що дозволяє адекватно оцінити повну собівартість реалізації партії кукурудзи обсягом 25 000 тонн. Детальний розрахунок подано в Додатку II, а необхідні данні для оцінки операції представлені в таблиці 3.5.

Провівши певні розрахунки для визначення ефективності запропонованої зовнішньоторговельної операції можемо зазначити наступне. Загальний дохід від реалізації партії кукурудзи обсягом 25 000 тонн на зовнішньому ринку становив 274,14 млн. грн (6 625 000 дол. США). Водночас сукупні витрати експортера, включаючи виробничу собівартість (211,25 млн. грн) та додаткові витрати, пов'язані з доставкою, фрахтом, страхуванням, сертифікацією та оформленням відповідно до умов CIF, склали 14,36 млн. грн. Таким чином, прибуток від

експортної операції становив 48,53 млн грн, що свідчить про її високу дохідність і обґрунтованість.

Таблиця 3.5

**Розрахунок ефективності зовнішньоторговельної операції ТОВ СП
«НІБУЛОН»**

№ пор.	Показники	Результат
1	Кількість одиниць товару	25 000 тонн
2	Ціна реалізації на зовнішньому ринку, дол./т	265 дол.США/т
3	Ціна реалізації на внутрішньому ринку, грн./т	9 736 грн/т
4	Чистий дохід від реалізації на зовнішньому ринку, дол. США	6 625 000 дол. США
5	Чистий дохід від реалізації на внутрішньому ринку, грн.	243 400 000 грн
6	Виробнича собівартість, грн	211 250 000 грн
7	Додаткові витрати пов'язані з експортом товару, грн	14 365 000 грн
8	Витрати, пов'язані з реалізацією товарів на внутрішньому ринку, грн	5 000 000 грн
Ефект від операції, грн:		
9	- при продажу на зовнішньому ринку	48 527 500 грн
10	- при продажу на внутрішньому ринку	27 150 000 грн
Ефективність операції, %:		
11	- при продажу на зовнішньому ринку	1,22
12	- при продажу на внутрішньому ринку	1,13

Джерело: створено автором

З метою підтвердження економічної доцільності експорту проведено порівняльний аналіз із реалізацією цієї ж партії на внутрішньому ринку за еквівалентною гривневою ціною. У такому випадку сума доходу становила б 243,4 млн. грн, а загальні витрати – 216,25 млн. грн. Отже, прибуток сягав би 27,15 млн. грн, що на понад 21 млн. грн менше у порівнянні з реалізацією на зовнішньому ринку, що наочно підтверджує перевагу експорту як форми збуту. Особливу увагу слід звернути на коефіцієнт ефективності операції, який для зовнішнього ринку становить 1,22. Це означає, що на кожен вкладений гривню витрат компанія отримує 1,22 грн доходу. Для внутрішнього ринку цей показник становить лише 1,13, що свідчить про нижчу ефективність внутрішніх продажів у сучасних умовах. Рівень рентабельності експортної операції, розрахований як відношення прибутку до сукупних витрат, становить 21,5%. Такий показник

підтверджує доцільність здійснення зовнішньоекономічної операції, зважаючи на стабільний попит на кукурудзу з боку нідерландських імпортерів, що особливо важливо для українського аграрного експорту в умовах післявоєнної економіки.

Отже, аналіз доводить, що ТОВ СП «НІБУЛОН» має не лише достатню експортну спроможність і організаційні ресурси для реалізації зовнішньоекономічної діяльності, але й забезпечує високі показники ефективності операцій на цільовому ринку ЄС. Запропонована експортна операція з постачання кукурудзи до Нідерландів може розглядатися як ефективний інструмент диверсифікації зовнішніх ринків збуту, зміцнення фінансових позицій компанії та підвищення присутності українського агросектору на ключових продовольчих ринках Європи.

Завершуючи третій розділ, слід підкреслити, що стратегічний підхід до організації експорту, який охоплює всі етапи – від обґрунтування ринку, адаптації товару, планування логістики до підписання контракту та оцінки прибутковості – забезпечує основу для сталого розвитку компанії в умовах глобальної конкуренції. Проведене дослідження є практичним прикладом того, як правильне управлінське рішення може трансформувати експортну активність у дієвий інструмент економічного зростання підприємства.

ВИСТОВКИ ТА ПРОПОЗИЦІЇ

У межах виконання даної кваліфікаційної роботи було здійснено комплексне дослідження, присвячене управлінню експортною діяльністю ТОВ СП «НІБУЛОН» на ринку Нідерландів. Проведене дослідження підтвердило високу актуальність обраної теми, оскільки експорт зернових, зокрема кукурудзи, залишається одним з ключових джерел валютних надходжень до економіки України. В умовах сучасних викликів, коли геополітичні ризики, логістичні обмеження та зміни регуляторного середовища істотно впливають на зовнішню торгівлю, важливим є прийняття виважених управлінських рішень щодо вибору ринку збуту, логістичних маршрутів та партнерських стратегій.

У ході аналітичної частини було доведено, що Нідерланди є стратегічно важливим напрямом для українських експортерів кукурудзи, зокрема для компанії ТОВ СП «НІБУЛОН», яка вже має історію співпраці з цим ринком. Аналіз внутрішнього виробництва, імпорту, експорту та споживання кукурудзи в Нідерландах засвідчив високу залежність країни від імпортової сировини для потреб кормової промисловості. Це створює сприятливі умови для українських виробників, особливо в контексті дії режиму повної лібералізації торгівлі з ЄС, що передбачає відсутність мит і квот на українську агропродукцію.

Оцінка ресурсного потенціалу ТОВ СП «НІБУЛОН» показала високий рівень готовності підприємства до реалізації масштабної експортної операції. Наявність розвиненої логістичної інфраструктури, власного флоту, елеваторів, сучасного технічного оснащення, а також сертифікації продукції за міжнародними стандартами дозволяє гарантувати якість і безпечність поставок відповідно до вимог європейських імпортерів. Власна сировинна база, фінансова спроможність та професійна команда фахівців із ЗЕД забезпечують повну експортну автономію компанії.

Розроблений поетапний план організації експортної операції та побудована діаграма Ганта надали змогу детально структурувати всі етапи поставки – від підготовки продукції до фінансових розрахунків. Було укладено контракт на

умовах CIF згідно з GAFTA 88, що є прийнятною формою для зернових вантажів, із передбаченням акредитивної форми розрахунків – найбільш захищеного способу платежу, який відповідає міжнародній практиці торгівлі сільськогосподарською продукцією.

Проведені розрахунки підтвердили доцільність експорту кукурудзи в обсязі 25 000 тонн за контрактною ціною 265 дол. США за тонну. Загальний дохід від експортної операції склав 274,14 млн грн. Сукупні витрати, що включають як виробничу собівартість, так і витрати за умовами поставки CIF (страхування, фрахт, сертифікація, логістика тощо), становили 225,61 млн грн. Таким чином, прибуток від реалізації партії склав 48,53 млн грн, а рівень рентабельності операції досяг 21,5%. Цей показник свідчить про високу ефективність експортного проєкту в сучасних економічних умовах, особливо з урахуванням валютної виручки, масштабу партії та стратегії зміцнення позицій на стабільному європейському ринку.

У цілому можна констатувати, що реалізація експортної операції ТОВ СП «НІБУЛОН» до Нідерландів є логічним кроком у межах стратегії диверсифікації ринків збуту та зміцнення позицій компанії на стабільному європейському ринку. Подальші можливості розширення включають географічну диверсифікацію (розгляд суміжних країн ЄС) та товарне розширення експортного портфеля (наприклад, шляхом включення пшениці чи сої). Результати дослідження мають практичне значення і можуть бути використані як основа для реальної експортної діяльності компанії та адаптовані іншими суб'єктами ЗЕД в аналогічних умовах.

СПИСОК ВИКОРИСТАНИХ ДЖЕРЕЛ

1. ТОВ СП «НІБУЛОН». Офіційний сайт. URL: <https://www.nibulon.com/>
2. YouControl. Аналітична система для перевірки компаній. URL: <https://youcontrol.com.ua>
3. LIGA360 LEGAL SOLUTION. Що таке статутний капітал компанії та як він формується. URL: <https://jurliga.ligazakon.net/analytics/227614>
4. Clarity Project. Інформація про компанії з ЄДР. URL: <https://clarity-project.info/edr/14291113>
5. Гайда Юрій, Шайнюк Богдана. Ринок зерна в ретроспективі та перспективі: глобальний аналіз.» *Innovation and Sustainability*». 2023. Вип. 4. С. 30-40.
6. Trade map Trade statistics for international business development. URL: <https://www.trademap.org>
7. Міністерство аграрної політики та продовольства. України Outlook for Ukrainian agricultural market 2025. С.10 URL: <https://www.agroberichtenbuitenland.nl/binaries/agroberichtenbuitenland>
8. Foreign Agricultural Service USDA. URL: <https://www.fas.usda.gov/data>
9. Мінфін. Світові ціни на кукурудзу. URL: <https://index.minfin.com.ua/ua/markets/commodities/corn/>
10. Глухова Л. У 2024 році українські аграрії зберуть рекордний врожай кукурудзи. Elevatorist.com. – 2024 р. URL: <https://elevatorist.com>
11. АПК-Інформ. Агроновини. URL: <https://www.apk-inform.com/uk/news/1547657>
12. УкрАгроКонсалт. Офіційний сайт. URL: <https://ukragroconsult.com/news>
13. U.S. Grains Council. Egypt Market Profile. URL: <https://grains.org/markets-tools-data>
14. European Commission. EU extends trade support to Ukraine. URL: <https://enlargement.ec.europa.eu/news/eu-extends-trade-support-ukraine>
15. Essfeed The Top 10 Corn Importing Companies in the Netherlands. URL: <https://essfeed.com/the-top-10-corn-importing-companies>

- 16.Наталія Родак, Latifundist.com, 2024 р. URL: <https://latifundist.com/spetsproekt/1076>
- 17.Інформаційний портал міжнародної торгівлі – Market Access Map (MacMap) URL: <https://www.macmap.org/>
- 18.Суспільне Новини. ЄС на рік продовжив скасування мит на імпорт української агропродукції URL: <https://suspilne.media/709524-es-na-rik-prodovziv-skasuvanna-mit>
- 19.Офіційний сайт Grain and Feed Trade Association (GAFTA). URL: <https://www.gafta.com/>
- 20.International Chamber of Commerce. Incoterms 2020: ICC Rules for the Use of Domestic and International Trade Terms. – Paris: ICC Publication No. 723E, 2019.
- 21.Офіційний сайт Cefetra B.V., URL: <https://www.cefetra-rotterdam.com/>
- 22.Офіційний сайт виставки BIOFACH., URL: <https://www.biofach.de/en>
- 23.Закон України "Про зовнішньоекономічну діяльність" від 16.04.1991 № 959-ХІІ. URL: <https://zakon.rada.gov.ua/laws/show/959-12#Text>
- 24.Постанова Кабінету Міністрів України від 21.06.1995 № 444 Про типові платіжні умови зовнішньоекономічних договорів (контрактів) і типові форми захисних застережень до зовнішньоекономічних договорів (контрактів), які передбачають розрахунки в іноземній валюті URL:<https://zakon.rada.gov.ua/laws/show/444-95-%D0%BF#Text>

ДОДАТКИ

Додаток А

Види діяльності ТОВ СП «НІБУЛОН»

Вид діяльності	Код КВЕД
Основний вид діяльності	
Оптова торгівля зерном, необробленим тютюном, насінням і кормами для тварин	46.21
Інші види діяльності	
Вирощування овочів і баштанних культур, коренеплодів і бульбоплодів	01.13
Будівництво суден і плавучих конструкцій	30.11
Будівництво прогулянкових і спортивних човнів	30.12
Вирощування зернових культур (крім рису), бобових культур і насіння олійних культур	01.11
Вирощування інших однорічних і дворічних культур	01.19
Розведення великої рогатої худоби молочних порід	01.41
Розведення іншої великої рогатої худоби та буйволів	01.42
Розведення коней та інших тварин родини конячих	01.43
Розведення свиней	01.46
Розведення інших тварин	01.49
Допоміжна діяльність у рослинництві	01.61
Допоміжна діяльність у тваринництві	01.62
Після урожайна діяльність	01.63
Будівництво водних споруд	42.91
Будівництво інших споруд, н.в.і.у.	42.99
Знесення	43.11
Підготовчі роботи на будівельному майданчику	43.12
Електромонтажні роботи	43.21
Монтаж водопровідних мереж, систем опалення та кондиціонування	43.22
Покрівельні роботи	43.91
Інші спеціалізовані будівельні роботи, н.в.і.у.	43.99
Професійно-технічна освіта	85.32
Загальна медична практика	86.21
Ремонт обладнання зв'язку	95.12
Вантажний залізничний транспорт	49.20
Пасажирський морський транспорт	50.10
Вантажний морський транспорт	50.20
Пасажирський річковий транспорт	50.30
Вантажний річковий транспорт	50.40
Складське господарство	52.10
Технічні випробування та дослідження	71.20
Інша професійна, наукова та технічна діяльність, н.в.і.у.	74.90
Ремонт і технічне обслуговування готових металевих виробів	33.11
Ремонт і технічне обслуговування машин і устаткування промислового призначення	33.12

Ремонт і технічне обслуговування електричного устаткування	33.14
Ремонт і технічне обслуговування суден і човнів	33.15
Установлення та монтаж машин і устаткування	33.20
Збирання небезпечних відходів	38.12
Оброблення та видалення небезпечних відходів	38.22
Демонтаж (розбирання) машин і устаткування	38.31
Інша діяльність щодо поводження з відходами	39.00
Будівництво житлових і нежитлових будівель	41.20
Допоміжне обслуговування водного транспорту	52.22
Виробництво м'яса	10.11
Виробництво м'ясних продуктів	10.13
Транспортне оброблення вантажів	52.24
Інша допоміжна діяльність у сфері транспорту	52.29
Дослідження й експериментальні розробки у сфері інших природничих і технічних наук	72.19
Інші види освіти, н.в.і.у.	85.59
Вантажний автомобільний транспорт	49.41

Фінансова звітність та звіт про фінансові результати ТОВ СП «НІБУЛОН» у тис.грн за 2020 р.

Товариство з обмеженою відповідальністю
сільськогосподарське підприємство «НІБУЛОН»

Окрема фінансова звітність
за рік, що закінчився 31 грудня 2020 року

(в тисячах українських гривень)

Товариство: Товариство з обмеженою відповідальністю
Сільськогосподарське підприємство «НІБУЛОН»
Територія: Україна, м. Миколаїв
Організаційно-правова форма господарювання: Товариство з обмеженою відповідальністю
Вид економічної діяльності: Вирощування зернових культур (крім рису), бобових культур і насіння олійних культур
Середня кількість працівників: 6 011
Адреса, телефон: 54002, м. Миколаїв, Миколаївська обл., вул. Каботажний слух, 1
Одиниця виміру: у тисячах гривень без десяткового знаку
Підготовлено згідно з (зробити позначку «v» у відповідній клітинці):
українськими Положеннями (стандартами) бухгалтерського обліку
Міжнародними стандартами фінансової звітності

Дата (рік, місяць, день)

КОДИ		
2020	12	31
ЄДРПОУ	14291113	
КОАТУУ	4810136300	
КОПФГ	240	
КВЕД	01.11	

v

Баланс (звіт про фінансовий стан) на 31 грудня 2020 року

Форма № 1

Код за ДКУД

1801001

АКТИВ	Код рядка	На початок звітного періоду	На кінець звітного періоду	Примітки
1	2	3	4	5
I. Необоротні активи				
Нематеріальні активи:	1000	19 929	18 950	6
первісна вартість	1001	23 438	24 675	6
накопичена амортизація	1002	(3 509)	(5 725)	6
Незавершені капітальні інвестиції	1005	729 465	820 853	5
Основні засоби:	1010	21 067 995	23 480 180	5
первісна вартість	1011	22 150 812	23 480 180	5
накопичений знос	1012	(1 082 817)	-	5
Інвестиційна нерухомість	1015	-	-	
Довгострокові біологічні активи	1020	62 268	33 924	8
Довгострокові фінансові інвестиції:				
які обліковуються за методом участі в капіталі інших підприємств	1030	-	-	
інші фінансові інвестиції	1035	10 646	10 646	
Довгострокова дебіторська заборгованість	1040	6 594	6 474	
Відстрочені податкові активи	1045	-	-	
Інші необоротні активи	1090	814 918	666 663	7
Усього за Розділом I	1095	22 711 815	25 037 690	
II. Оборотні активи				
Запаси	1100	5 093 797	6 219 589	9
Виробничі запаси	1101	212 386	136 746	9
Незавершене виробництво	1102	147 989	139 855	9
Готова продукція	1103	1 088 856	651 261	9
Товари	1104	3 644 566	5 291 727	9
Поточні біологічні активи	1110	309 882	455 098	10
Дебіторська заборгованість за продукцію, товари, роботи, послуги	1125	332 579	86 965	11
Дебіторська заборгованість за розрахунками:				
за виданими авансами	1130	84 240	53 096	13
з бюджетом	1135	1 027 874	1 256 955	12
у тому числі з податку на прибуток	1136	-	69 042	
з нарахованих доходів	1140	6 579	6 744	
Інша поточна дебіторська заборгованість	1155	10 391	13 913	11
Поточні фінансові інвестиції	1160	-	-	
Грошові кошти та їх еквіваленти	1165	85 098	637 190	14
Готівка	1166	70	83	14
Рахунки в банках	1167	85 028	637 107	14
Витрати майбутніх періодів	1170	4 318	5 142	
Інші оборотні активи	1190	27 906	68 395	15
Усього за Розділом II	1195	6 982 664	8 803 087	
III. Необоротні активи, утримувані для продажу та групи вибуття	1200	-	-	
Баланс	1300	29 694 479	33 840 777	

Товариство з обмеженою відповідальністю
сільськогосподарське підприємство «НІБУЛОН»Окрема фінансова звітність
за рік, що закінчився 31 грудня 2020 року

(в тисячах українських гривень)

ПАСИВ	Код рядка	На початок звітного року	На кінець звітного року	Примітки
1	2	4	5	6
I. Власний капітал				
Зареєстрований (пайовий) капітал	1400	19	19	16
Капітал у дооцінках	1405	9 118 410	10 516 728	16
Додатковий капітал	1410	-	-	
Резервний капітал	1415	5	5	
Нерозподілений прибуток (непокритий збиток)	1420	3 024 584	1 769 583	
Неоплачений капітал	1425	-	-	
Вилучений капітал	1430	-	-	
Усього за Розділом I	1495	12 143 018	12 286 335	
II. Довгострокові зобов'язання і забезпечення				
Відстрочені податкові зобов'язання	1500	1 996 972	2 318 246	17
Довгострокові кредити банків	1510	6 230 095	893 477	18
Інші довгострокові зобов'язання	1515	646 398	658 480	19
Довгострокові забезпечення	1520	-	-	
Усього за Розділом II	1595	8 873 465	3 870 183	
III. Поточні зобов'язання та забезпечення				
Короткострокові кредити банків	1600	1 786 798	10 086 468	18
Поточна кредиторська заборгованість за:				
довгостроковими зобов'язаннями	1610	105 125	130 671	19
товари, роботи, послуги	1615	155 728	310 077	20
розрахунками з бюджетом	1620	221 851	15 449	21
у тому числі з податку на прибуток	1621	213 707	-	21
розрахунками зі страхування	1625	8 183	11 473	
розрахунками з оплати праці	1630	34 548	45 930	
Поточна кредиторська заборгованість за одержаними авансами	1635	6 176 861	6 790 607	20
Поточна кредиторська заборгованість за розрахунками з учасниками	1640	10 217	8 970	
Поточні забезпечення та нарахування	1660	-	-	
Доходи майбутніх періодів	1665	2 581	483	
Інші поточні зобов'язання	1690	176 104	272 131	22
Усього за Розділом III	1695	8 677 996	17 684 259	
IV. Зобов'язання, пов'язані з необоротними активами, утримуваними для продажу, та групами вибуття	1700	-	-	
Баланс	1900	29 694 479	33 840 777	

Ця окрема фінансова звітність була схвалена керівництвом і затверджена до випуску 31 травня 2021 року.

Від імені керівництва:

Вадатурський О.О.,
Генеральний директорГригорук С.О.,
Головний бухгалтер

Товариство з обмеженою відповідальністю
сільськогосподарське підприємство «НІБУЛОН»

Окрема фінансова звітність
за рік, що закінчився 31 грудня 2020 року

(в тисячах українських гривень)

Товариство: Товариство з обмеженою відповідальністю
Сільськогосподарське підприємство «НІБУЛОН»

Дата (рік, місяць, день)

КОДИ		
2020	12	31
14291113		

ЄДРПОУ

Звіт про фінансові результати
(Звіт про сукупний дохід)
за 2020 рік

Форма № 2

Код за ДКУД

1801003

I. ЗВІТИ ПРО ФІНАНСОВІ РЕЗУЛЬТАТИ

Стаття	Код рядка	За звітний період	За аналогічний період попереднього року	Примітки
1	2	3	4	5
Чистий дохід від реалізації продукції (товарів, робіт, послуг)	2000	25 840 227	27 666 784	23
Собівартість реалізованої продукції (товарів, робіт, послуг)	2050	(24 773 538)	(25 731 565)	24
Валовий:				
прибуток	2090	1 066 689	1 935 219	
збиток	2095	-	-	
Дохід (витрати) від зміни у резервах довгострокових зобов'язань	2105	-	-	
Дохід (витрати) від зміни інших страхових резервів	2110	-	-	
зміна інших страхових резервів, валова сума	2111	-	-	
зміна частки перестраховиків в інших страхових резервах	2112	-	-	
Інші операційні доходи	2120	175 668	72 479	27
у тому числі: дохід від зміни вартості активів, які оцінюються за справедливою вартістю	2121	-	-	
дохід від первісного визнання біологічних активів і сільськогосподарської продукції	2122	126 339	-	27
дохід від використання коштів, вивільнених від оподаткування	2123	-	-	
Адміністративні витрати	2130	(157 455)	(145 755)	25
Витрати на збут	2150	(491 707)	(464 698)	26
Інші операційні витрати	2180	(136 764)	(618 202)	27
у тому числі: витрати від зміни вартості активів, які оцінюються за справедливою вартістю	2181	-	-	
витрати від первісного визнання біологічних активів і сільськогосподарської продукції	2182	-	(560 993)	27
Фінансовий результат від операційної діяльності:				
прибуток	2190	456 431	779 043	
збиток	2195	-	-	
Дохід від участі в капіталі	2200	-	-	
Інші фінансові доходи	2220	793	1 746	
Інші доходи	2240	23 797	1 372 782	29
у тому числі: дохід від благодійної допомоги	2241	-	-	
Фінансові витрати	2250	(753 695)	(539 403)	28
Втрати від участі в капіталі	2255	-	-	
Інші витрати	2270	(1 603 826)	(17 157)	29
Прибуток (збиток) від впливу інфляції на монетарні статті	2275	-	-	
Фінансовий результат до оподаткування:				
прибуток	2290	-	1 597 011	
збиток	2295	(1 876 500)	-	
Витрати (вигоди) з податку на прибуток	2300	100 122	(238 799)	17
Прибуток (збиток) від припиненої діяльності після оподаткування	2305	-	-	
Чистий фінансовий результат:				
прибуток	2350	-	1 358 212	
збиток	2355	(1 776 378)	-	

Товариство з обмеженою відповідальністю
сільськогосподарське підприємство «НІБУЛОН»

Окрема фінансова звітність
за рік, що закінчився 31 грудня 2020 року

(в тисячах українських гривень)

II. СУКУПНИЙ ДОХІД

Стаття 1	Код рядка 2	За звітний період 3	За аналогічний період поперед- нього року 4	Примітки 5
Дооцінка (уцінка) необоротних активів	2400	2 341 092	-	
Дооцінка (уцінка) фінансових інструментів	2405	-	-	
Накопичені курсові різниці	2410	-	-	
Частка іншого сукупного доходу асоційованих та спільних підприємств	2415	-	-	
Інший сукупний дохід	2445	-	-	
Інший сукупний дохід до оподаткування	2450	2 341 092	-	
Податок на прибуток, пов'язаний з іншим сукупним доходом	2455	(421 397)	-	
Інший сукупний дохід після оподаткування	2460	1 919 695	-	
Сукупний дохід (сума рядків 2350, 2355 та 2460)	2465	143 317	1 358 212	

III. ЕЛЕМЕНТИ ОПЕРАЦІЙНИХ ВИТРАТ

Стаття 1	Код рядка 2	За звітний період 3	За аналогічний період поперед- нього року 4	Примітки 5
Матеріальні затрати	2500	853 677	1 686 242	
Витрати на оплату праці	2505	1 140 631	1 037 336	
Відрахування на соціальні заходи	2510	248 861	222 767	
Амортизація	2515	1 243 985	1 177 682	
Інші операційні витрати	2520	1 120 469	1 202 934	
Усього	2550	4 607 643	5 326 961	

IV. РОЗРАХУНОК ПОКАЗНИКІВ ПРИБУТКОВОСТІ АКЦІЙ

Стаття 1	Код рядка 2	За звітний період 3	За аналогічний період поперед- нього року 4	Примітки 5
Середньорічна кількість простих акцій	2600	-	-	
Скоригована середньорічна кількість простих акцій	2605	-	-	
Чистий прибуток (збиток) на одну просту акцію	2610	-	-	
Скоригований чистий прибуток (збиток) на одну просту акцію	2615	-	-	
Дивіденди на одну просту акцію, гривень	2650	-	-	

Ця окрема фінансова звітність була схвалена керівництвом і затверджена до випуску 31 травня 2021 року.

Від імені керівництва:

Вадатурський О.О.,
Генеральний директор



Шурина С.О.,
Головний бухгалтер

Фінансова звітність та звіт про фінансові результати ТОВ СП «НІБУЛОН» у тис.грн за 2021 р.

Товариство з обмеженою відповідальністю
сільськогосподарське підприємство «НІБУЛОН»

Окрема фінансова звітність
за рік, що закінчився 31 грудня 2021 року

(в тисячах українських гривень)

Товариство: Товариство з обмеженою відповідальністю Сільськогосподарське підприємство «НІБУЛОН» Територія: Україна, м. Миколаїв Організаційно-правова форма господарювання: Товариство з обмеженою відповідальністю Вид економічної діяльності: Вирощування зернових культур (крім рису), бобових культур і насіння олійних культур Середня кількість працівників: 5 444 Адреса, телефон: 54002, м. Миколаїв, Миколаївська обл., вул. Каботажний спуск, 1 Одиниця виміру: у тисячах гривень без десяткового знаку Підготовлено згідно з (зробити позначку «x» у відповідній клітинці): українськими Положеннями (стандартами) бухгалтерського обліку Міжнародними стандартами фінансової звітності	Дата (рік, місяць, день)	КОДИ
		2021 1 31
	ЄДРПОУ	14291113
	КОАТУУ	4810136300
	КОПФГ	240
КВЕД	01.11	
		V

Баланс (звіт про фінансовий стан) на 31 грудня 2021 року

Форма № 1

Код за ДКУД

1801001

АКТИВ	Код оцяка	На початок звітнього періоду	На кінець звітнього періоду	Примітки
1	2	3	4	5
I. Необоротні активи				
Нематеріальні активи:	1000	18 950	19 206	6
первісна вартість	1001	24 675	27 269	6
накопичена амортизація	1002	(5 725)	(8 063)	6
Незавершені капітальні інвестиції	1005	820 853	523 525	5
Основні засоби:	1010	23 480 180	23 198 731	5
первісна вартість	1011	23 480 180	24 469 432	5
накопичений знос	1012	-	(1 270 701)	5
Інвестиційна неовхомість	1015	-	-	
Довгострокові біологічні активи	1020	33 924	41 727	8
Довгострокові фінансові інвестиції:				
які обліковуються за методом участі в капіталі інших підприємств	1030	-	-	
інші фінансові інвестиції	1035	10 646	10 596	
Довгострокова дебіторська заборгованість	1040	6 474	5 750	
Відстрочені податкові активи	1045	-	-	
Інші необоротні активи	1090	666 663	613 346	7
Усього за Розділом I	1095	25 037 690	24 412 881	
II. Оборотні активи				
Запаси	1100	6 219 589	9 830 577	9
Виробничі запаси	1101	136 746	125 037	9
Незавершене виробництво	1102	139 855	154 134	9
Готова продукція	1103	651 261	1 124 987	9
Товари	1104	5 291 727	8 426 419	9
Поточні біологічні активи	1110	455 098	496 563	10
Дебіторська заборгованість за продукцією товари роботи послуги	1125	86 965	1 757 145	11
Дебіторська заборгованість за розрахунками:				
за виданими авансами	1130	53 096	53 301	13
з бюджетом	1135	1 256 955	1 345 908	12
у тому числі з податку на прибуток	1136	69 042	-	
з нарахованих доходів	1140	6 744	5 867	
Інша поточна дебіторська заборгованість	1155	13 913	29 700	11
Поточні фінансові інвестиції	1160	-	-	
Грошові кошти та їх еквіваленти	1165	637 190	23 762	14
Готівка	1166	83	32	14
Рахунки в банках	1167	637 107	23 730	14
Витрати майбутніх періодів	1170	5 142	5 604	
Інші оборотні активи	1190	68 395	100 857	15
Усього за Розділом II	1195	8 803 087	13 649 284	
III. Необоротні активи утримувані для продажу та групи вибуття	1200	-	-	
Баланс	1300	33 840 777	38 062 165	

Товариство з обмеженою відповідальністю
сільськогосподарське підприємство «НІБУЛОН»

Окрема фінансова звітність
за рік, що закінчився 31 грудня 2021 року

(в тисячах українських гривень)

ПАСИВ	Код підляк	На початок звітного року	На кінець звітного року	Показники
1	2	4	5	6
I. Власний капітал				
Зареєстрований (пайовий) капітал	1400	19	19	16
Капітал у дооцінках	1405	10 516 728	9 870 426	16
Додатковий капітал	1410	-	-	
Резервний капітал	1415	5	5	
Нерозподілений прибуток (непокритий збиток)	1420	1 769 583	3 679 924	
Неоплачений капітал	1425	-	-	
Вилучений капітал	1430	-	-	
Усього за Розділом I	1495	12 286 335	13 550 374	
II. Довгострокові зобов'язання і забезпечення				
Відстрочені податкові зобов'язання	1500	2 318 246	2 185 031	17
Довгострокові кредити банків	1510	893 477	2 253 725	18
Інші довгострокові зобов'язання	1515	658 460	642 493	19
Довгострокові забезпечення	1520	-	-	
Усього за Розділом II	1595	3 870 183	5 081 249	
III. Поточні зобов'язання та забезпечення				
Короткострокові кредити банків	1600	10 098 468	10 049 121	18
Поточна кредиторська заборгованість за:				
довгостроковими зобов'язаннями	1610	130 671	123 534	19
товари, роботи, послуги	1615	310 077	1 208 751	20
розрахунками з бюджетом	1620	15 449	38 340	21
в тому числі з податку на прибуток	1621	-	25 307	21
розрахунками зі страхування	1625	11 473	8 745	
розрахунками з оплати праці	1630	45 930	35 643	
Поточна кредиторська заборгованість за одержаними авансами	1635	6 790 607	7 703 892	20
Поточна кредиторська заборгованість за розрахунками з учасниками	1640	8 970	20 107	
Поточні забезпечення та нарахування	1660	-	-	
Доходи майбутніх періодів	1665	483	408	
Інші поточні зобов'язання	1690	272 131	242 001	22
Усього за Розділом III	1695	17 684 299	19 430 542	
IV. Зобов'язання, пов'язані з необоротними активами, утримуваними для продажу, та грошима вибуття				
1700	-	-		
Баланс	1900	33 840 777	38 062 165	

Ця окрема фінансова звітність була схвалена керівництвом і затверджена до випуску 30 червня 2022 року.

Від імені керівництва:

Вадатурський О.О.,
Генеральний директор



[Handwritten signature]
Генеральний бухгалтер

Товариство з обмеженою відповідальністю
сільськогосподарське підприємство «НІБУЛОН»

Окрема фінансова звітність
за рік, що закінчився 31 грудня 2021 року

(в тисячах українських гривень)

Товариство: Товариство з обмеженою відповідальністю
Сільськогосподарське підприємство «НІБУЛОН»

Дата (рік, місяць, день)

ЄДРПОУ

КОДИ		
2021	12	31
14291113		

**Звіт про фінансові результати
(Звіт про сукупний дохід)
за 2021 рік**

Форма № 2

Код за ДКУД

1801003

I. ЗВІТИ ПРО ФІНАНСОВІ РЕЗУЛЬТАТИ

Стаття	Код рядка	За звітний період	За аналогічний період попереднього року	Примітки
1	2	3	4	5
Чистий дохід від реалізації продукції (товарів, робіт, послуг)	2000	40 606 579	25 840 227	23
Собівартість реалізованої продукції (товарів, робіт, послуг)	2050	(39 107 025)	(24 773 538)	24
Валовий:				
Прибуток	2090	1 499 554	1 066 689	
Збиток	2095	-	-	
Дохід (витрати) від зміни у резервах довгострокових зобов'язань	2105	-	-	
Дохід (витрати) від зміни інших страхових резервів	2110	-	-	
зміна інших страхових резервів, валова сума	2111	-	-	
зміна частки перестраховиків в інших страхових резервах	2112	-	-	
Інші операційні доходи	2120	1 089 595	175 668	27
у тому числі: дохід від зміни вартості активів, які оцінюються за справедливою вартістю	2121	-	-	
дохід від первісного визнання біологічних активів і сільськогосподарської продукції	2122	982 661	126 339	27
дохід від використання коштів, вивільнених від оподаткування	2123	-	-	
Адміністративні витрати	2130	(214 998)	(157 455)	25
Витрати на збут	2150	(543 697)	(491 707)	26
Інші операційні витрати	2180	(60 723)	(136 764)	27
у тому числі: витрати від зміни вартості активів, які оцінюються за справедливою вартістю	2181	-	-	
витрати від первісного визнання біологічних активів і сільськогосподарської продукції	2182	-	-	
Фінансовий результат від операційної діяльності:				
прибуток	2190	1 769 731	456 431	
збиток	2195	-	-	
Дохід від участі в капіталі	2200	-	-	
Інші фінансові доходи	2220	238	793	
Інші доходи	2240	381 018	23 797	29
у тому числі: дохід від благодійної допомоги	2241	-	-	
Фінансові витрати	2250	(746 299)	(753 695)	28
Втрати від участі в капіталі	2255	-	-	
Інші витрати	2270	(6 127)	(1 603 826)	29
Прибуток (збиток) від впливу інфляції на монетарні статті	2275	-	-	
Фінансовий результат до оподаткування:				
прибуток	2290	1 398 561	-	
збиток	2295	-	(1 876 500)	
Витрати (вигоди) з податку на прибуток	2300	111 523	(100 122)	17
Прибуток (збиток) від припиненої діяльності після оподаткування	2305	-	-	
Чистий фінансовий результат:				
прибуток	2350	-	-	
збиток	2355	1 287 038	(1 776 378)	

Товариство з обмеженою відповідальністю
сільськогосподарське підприємство «НІБУЛОН»

Окрема фінансова звітність
за рік, що закінчився 31 грудня 2021 року

(в тисячах українських гривень)

II. СУКУПНИЙ ДОХІД

Стаття	Код рядка	За звітний період	За аналогічний період попереднього року	Примітки
1	2	3	4	5
Доцільна (цінна) необоротних активів	2400	—	2 341 092	
Доцільна (цінна) фінансова інструменти	2405	—	—	
Накопичені курсові різниці	2410	-	—	
Частка іншого сукупного доходу у асоційованих та спільних підприємств	2415	—	—	
Інший сукупний дохід	2445	-	—	
Інший сукупний дохід до оподаткування	2450	—	2 341 092	
Податок на прибуток, пов'язаний з іншим сукупним доходом	2455	—	(421 307)	
Інший сукупний дохід після оподаткування	2460	—	1 919 695	
Сукупний дохід (сума рядків 2350, 2355 та 2460)	2465	1 287 038	143 317	

III. ЕЛЕМЕНТИ ОПЕРАЦІЙНИХ ВИТРАТ

Стаття	Код рядка	За звітний період	За аналогічний період попереднього року	Примітки
1	2	3	4	5
Матеріальні затрати	2500	968 450	853 677	
Витрати на оплату праці	2505	1 234 214	1 140 631	
Відрахування на соціальні заходи	2510	298 972	248 881	
Амортизація	2515	1 390 436	1 243 985	
Інші операційні витрати	2520	1 263 920	1 120 469	
Усього	2550	5 125 992	4 607 643	

IV. РОЗРАХУНОК ПОКАЗНИКІВ ПРИБУТКОВОСТІ АКЦІЙ

Стаття	Код рядка	За звітний період	За аналогічний період попереднього року	Примітки
1	2	3	4	5
Середньорічна кількість простих акцій	2600	-	—	
Скоригована середньорічна кількість простих акцій	2605	—	—	
Чистий прибуток (збиток) на одну просту акцію	2610	-	-	
Скоригований чистий прибуток (збиток) на одну просту акцію	2615	—	-	
Дивіденди на одну просту акцію, гривень	2650	—	-	

Ця окрема фінансова звітність була схвалена керівництвом і затверджена до випуску 30 червня 2022 року.

Від імені керівництва:

Вадатурський О.О.,
Генеральний директор



Григорук С.О.,
Генеральний бухгалтер

Фінансова звітність та звіт про фінансові результати ТОВ СП «НІБУЛОН» у тис.грн за 2022 р.

Дата звіту	17.07.2024
Період	2022 рік, 12 міс
Бухгалтер	Шуліка Світлана Олександрівна
КАТОПІГ	UA48060150010139573
Кількість працівників	4 058

Баланс (Звіт про фінансовий стан)

Актив

Назва рядка	Код рядка	На початок звітного періоду, тис. грн	На кінець звітного періоду, тис. грн
I. Необоротні активи Нематеріальні активи	1000	19 206.00	27 327.00
первісна вартість	1001	27 269.00	38 117.00
накопичена амортизація	1002	8 063.00	10 790.00
Незавершені капітальні інвестиції	1005	523 525.00	743 185.00
Основні засоби	1010	23 198 731.00	19 981 423.00
первісна вартість	1011	24 469 432.00	24 808 245.00
знос	1012	1 270 701.00	4 826 822.00
Інвестиційна нерухомість	1015	0.00	0.00
первісна вартість	1016	0.00	
знос	1017	0.00	0.00
Довгострокові біологічні активи	1020	41 727.00	54 436.00
первісна вартість	1021	0.00	
накопичена амортизація	1022	0.00	
Довгострокові фінансові інвестиції: які обліковуються за методом участі в капіталі інших підприємств	1030	0.00	
інші фінансові інвестиції	1035	10 596.00	10 596.00
Довгострокова дебіторська заборгованість	1040	5 750.00	5 661.00
Відстрочені податкові активи	1045	0.00	
Гудвіл	1050	0.00	
Відстрочені аквізиційні витрати	1060	0.00	
Залишок коштів у централізованих страхових резервних фондах	1065	0.00	
Інші необоротні активи	1090	613 346.00	455 414.00
Усього за розділом I	1095	24 412 881.00	21 278 042.00

II. Оборотні активи Запаси	1100	9 830 577.00	4 890 053.00
Виробничі запаси	1101	125 057.00	113 560.00
Незавершене виробництво	1102	154 134.00	134 171.00
Готова продукція	1103	1 124 987.00	1 003 347.00
Товари	1104	8 426 419.00	3 638 975.00
Поточні біологічні активи	1110	496 563.00	595 871.00
Депозити перестраховання	1115	0.00	
Векселі одержані	1120	0.00	
Дебіторська заборгованість за продукцію, товари, роботи, послуги	1125	1 757 145.00	108 188.00
Дебіторська заборгованість за розрахунками: за виданими авансами	1130	53 301.00	91 081.00
з бюджетом	1135	1 345 908.00	809 291.00
у тому числі з податку на прибуток	1136	0.00	50 194.00
з нарахованих доходів	1140	5 867.00	5 867.00
із внутрішніх розрахунків	1145	0.00	
Інша поточна дебіторська заборгованість	1155	29 700.00	13 983.00
Поточні фінансові інвестиції	1160	0.00	
Г роші та їх еквіваленти	1165	23 762.00	241 727.00
Готівка	1166	32.00	53.00
Рахунки в банках	1167	23 730.00	241 674.00
Витрати майбутніх періодів	1170	5 604.00	422.00
Частка перестраховика у страхових резервах	1180	0.00	
у тому числі в: резервах довгострокових зобов'язань	1181	0.00	
резервах збитків або резервах належних виплат	1182	0.00	
резервах незароблених премій	1183	0.00	
інших страхових резервах	1184	0.00	
Інші оборотні активи	1190	100 857.00	107 217.00
Усього за розділом II	1195	13 649 284.00	6 863 700.00
III. Необоротні активи, утримувані для продажу, та групи вибуття	1200	0.00	
Баланс	1300	38 062 165.00	28 141 742.00

Пасив

Назва рядка	Код рядка	На початок звітного періоду, тис. грн	На кінець звітного періоду, тис. грн
I. Власний капітал Зареєстрований (пайовий) капітал	1400	19.00	19.00
Внески до незареєстрованого статутного капіталу	1401	0.00	
Капітал у дооцінках	1405	9 870 426.00	8 386 103.00
Додатковий капітал	1410	0.00	
Емісійний дохід	1411	0.00	
Накопичені курсові різниці	1412	0.00	
Резервний капітал	1415	5.00	5.00
Нерозподілений прибуток (непокритий збиток)	1420	3 679 924.00	-5 158 352.00
Неоплачений капітал	1425	0.00	
Вилучений капітал	1430	0.00	
Інші резерви	1435	0.00	
Усього за розділом I	1495	13 550 374.00	3 227 795.00
II. Довгострокові зобов'язання і забезпечення Відстрочені податкові зобов'язання	1500	2 185 031.00	1 642 363.00
Пенсійні зобов'язання	1505	0.00	
Довгострокові кредити банків	1510	2 253 725.00	0.00
Інші довгострокові зобов'язання	1515	642 493.00	580 278.00
Довгострокові забезпечення	1520	0.00	
Довгострокові забезпечення витрат персоналу	1521	0.00	
Цільове фінансування	1525	0.00	
Благодійна допомога	1526	0.00	
Страхові резерви	1530	0.00	
у тому числі: резерв довгострокових зобов'язань	1531	0.00	
резерв збитків або резерв належних виплат	1532	0.00	
резерв незароблених премій	1533	0.00	
інші страхові резерви	1534	0.00	
Інвестиційні контракти	1535	0.00	
Призовий фонд	1540	0.00	
Резерв на виплату джек-поту	1545	0.00	
Усього за розділом II	1595	5 081 249.00	2 222 641.00

Ш. Поточні зобов'язання і забезпечення Короткострокові кредити банків	1600	10 049 121.00	16 429 728.00
Векселі видані	1605	0.00	
Поточна кредиторська заборгованість за: довгостроковими зобов'язаннями	1610	123 534.00	266 252.00
товари, роботи, послуги	1615	1 208 751.00	896 668.00
розрахунками з бюджетом	1620	38 340.00	16 112.00
у тому числі з податку на прибуток	1621	25 307.00	
розрахунками зі страхування	1625	8 745.00	7 355.00
розрахунками з оплати праці	1630	35 643.00	33 823.00
за одержаними авансами	1635	7 703 892.00	4 683 766.00
за розрахунками з учасниками	1640	20 107.00	19 447.00
із внутрішніх розрахунків	1645	0.00	
за страховою діяльністю	1650	0.00	
Поточні забезпечення	1660	0.00	
Доходи майбутніх періодів	1665	408.00	316.00
Відстрочені комісійні доходи від перестраховиків	1670	0.00	
Інші поточні зобов'язання	1690	242 001.00	337 839.00
Усього за розділом III	1695	19 430 542.00	22 691 306.00
IV. Зобов'язання, пов'язані з необоротними активами, утримуваними для продажу, та групами вибуття	1700	0.00	
V. Чиста вартість активів недержавного пенсійного фонду	1800	0.00	
Баланс	1900	38 062 165.00	28 141 742.00

Звіт про фінансові результати (Звіт про сукупний дохід)
Фінансові результати

Назва рядка	Код рядка	За звітний період, тис. грн	За аналогічний період попереднього року, тис. грн
Чистий дохід від реалізації продукції (товарів, робіт, послуг)	2000	15 181 308.00	40 606 579.00
Чисті зароблені страхові премії	2010		0.00
Премії підписані, валова сума	2011		0.00
Премії, передані у перестраховання	2012		0.00
Зміна резерву незароблених премій, валова сума	2013		0.00
Зміна частки перестраховиків у резерві незароблених премій	2014		0.00
Собівартість реалізованої продукції (товарів, робіт, послуг)	2050	17 445 051.00	39 107 025.00
Чисті понесені збитки за страховими виплатами	2070		0.00
Валовий прибуток	2090		1 499 554.00
збиток	2095	2 263 743.00	
Дохід (витрати) від зміни у резервах довгострокових зобов'язань	2105		0.00
Дохід (витрати) від зміни інших страхових резервів	2110		0.00
Зміна інших страхових резервів, валова сума	2111		0.00
Зміна частки перестраховиків в інших страхових резервах	2112		0.00
Інші операційні доходи	2120	262 419.00	1 089 595.00
Дохід від зміни вартості активів, які оцінюються за справедливою вартістю	2121		0.00
Дохід від первісного визнання біологічних активів і сільськогосподарської продукції	2122	0.00	982 661.00
Дохід від використання коштів, вивільнених від оподаткування	2123		0.00
Адміністративні витрати	2130	194 730.00	214 998.00
Витрати на збут	2150	668 427.00	543 697.00
Інші операційні витрати	2180	1 708 552.00	60 723.00
Витрат від зміни вартості активів, які оцінюються за справедливою вартістю	2181		0.00
Витрат від первісного визнання біологічних активів і сільськогосподарської продукції	2182	0.00	
Фінансовий результат від операційної діяльності: прибуток	2190		1 769 731.00
збиток	2195	4 573 033.00	
Дохід від участі в капіталі	2200		0.00
Інші фінансові доходи	2220	25.00	238.00
Інші доходи	2240	91.00	381 018.00
Дохід від благодійної допомоги	2241		0.00
Фінансові витрати	2250	998 882.00	746 299.00
Втрати від участі в капіталі	2255		0.00
Інші витрати	2270	4 087 001.00	6 127.00
Прибуток (збиток) від впливу інфляції на монетарні статті	2275		0.00
Фінансовий результат до оподаткування: прибуток	2290		1 398 561.00

Фінансовий результат до оподаткування: прибуток	2290		1 398 561.00
збиток	2295	9 658 800.00	
Витрати (дохід) з податку на прибуток	2300	310 480.00	-111 523.00
Г Прибуток (збиток) від припиненої діяльності після оподаткування	2305		0.00
Чистий фінансовий результат: прибуток	2350		1 287 038.00
збиток	2355	9 348 520.00	

Сукупний дохід

Назва рядка	Код рядка	За звітний період, тис. грн	За аналогічний період попереднього року, тис. грн
Дооцінка (уцінка) необоротних активів	2400	-1 188 120.00	0.00
Дооцінка (уцінка) фінансових інструментів	2405		0.00
Накопичені курсові різниці	2410		0.00
Частка іншого сукупного доходу асоційованих та спільних підприємств	2415		0.00
Інший сукупний дохід	2445		0.00
Інший сукупний дохід до оподаткування	2450	-1 188 120.00	0.00
Г Податок на прибуток, пов'язаний з іншим сукупним доходом	2455	-213 861.00	0.00
Інший сукупний дохід після оподаткування	2460	-974 259.00	0.00
Сукупний дохід (сума рядків 2350, 2355 та 2460)	2465	-10 322 579.00	1 287 038.00

Елементи операційних витрат

Назва рядка	Код рядка	За звітний період, тис. грн	За аналогічний період попереднього року, тис. грн
Матеріальні затрати	2500	468 157.00	968 450.00
Витрати на оплату праці	2505	646 083.00	1 234 214.00
Відрахування на соціальні заходи	2510	173 499.00	268 972.00
Амортизація	2515	1 072 333.00	1 390 436.00
Інші операційні витрати	2520	16 332 502.00	1 263 920.00
Разом	2550	18 692 574.00	5 125 992.00

Фінансова звітність та звіт про фінансові результати ТОВ СП «НІБУЛОН» у тис.грн за 2023 р.

Дата звіту	26.07.2024
Період	2023 рік, 12 міс
Бухгалтер	Шуліка Світлана Олександрівна
КАТОТГГ	UA48060150010139573
Кількість працівників	3 722

Баланс (Звіт про фінансовий стан)

Актив

Назва рядка	Код рядка	На початок звітного періоду, тис. грн	На кінець звітного періоду, тис. грн
I. Необоротні активи Нематеріальні активи	1000	27 527.00	30 561.00
первісна вартість	1001	38 117.00	30 561.00
накопичена амортизація	1002	10 790.00	0.00
Незавершені капітальні інвестиції	1005	743 185.00	294 126.00
Основні засоби	1010	19 981 423.00	17 465 626.00
первісна вартість	1011	24 808 245.00	17 465 626.00
знос	1012	4 826 822.00	0.00
Інвестиційна нерухомість	1015	0.00	0.00
первісна вартість	1016	0.00	0.00
знос	1017	0.00	0.00
Довгострокові біологічні активи	1020	54 436.00	74 852.00
первісна вартість	1021	0.00	0.00
накопичена амортизація	1022	0.00	0.00
Довгострокові фінансові інвестиції: які обліковуються за методом участі в капіталі інших підприємств	1030	0.00	0.00
інші фінансові інвестиції	1035	10 596.00	10 596.00
Довгострокова дебіторська заборгованість	1040	5 661.00	3 929.00
Відстрочені податкові активи	1045	0.00	0.00
Гудвіл	1050	0.00	0.00
Відстрочені аквізиційні витрати	1060	0.00	0.00
Залишок коштів у централізованих страхових резервних фондах	1065	0.00	0.00
Інші необоротні активи	1090	455 414.00	621 800.00
Усього за розділом I	1095	21 278 042.00	18 501 490.00
II. Оборотні активи Запаси	1100	4 890 053.00	4 682 881.00
Виробничі запаси	1101	113 560.00	147 152.00
Незавершене виробництво	1102	134 171.00	180 388.00

Незавершене виробництво	1102	134 171.00	180 388.00
Готова продукція	1103	1 003 347.00	812 976.00
Товари	1104	3 638 975.00	3 542 385.00
Поточні біологічні активи	1110	595 871.00	307 353.00
Депозити перестраховання	1115	0.00	
Векселі одержані	1120	0.00	
Дебіторська заборгованість за продукцію, товари, роботи, послуги	1125	108 188.00	101 583.00
Дебіторська заборгованість за розрахунками: за виданими авансами	1130	91 081.00	58 035.00
з бюджетом	1135	809 291.00	507 080.00
у тому числі з податку на прибуток	1136	50 194.00	110 540.00
з нарахованих доходів	1140	5 867.00	5 867.00
із внутрішніх розрахунків	1145	0.00	
Інша поточна дебіторська заборгованість	1155	13 983.00	4 377.00
Поточні фінансові інвестиції	1160	0.00	
Г роші та їх еквіваленти	1165	241 727.00	1 267 646.00
Готівка	1166	53.00	56.00
Рахунки в банках	1167	241 674.00	1 267 590.00
Витрати майбутніх періодів	1170	422.00	1 818.00
Частка перестраховика у страхових резервах	1180	0.00	
у тому числі в: резервах довгострокових зобов'язань	1181	0.00	
резервах збитків або резервах належних виплат	1182	0.00	
резервах незароблених премій	1183	0.00	
інших страхових резервах	1184	0.00	
Інші оборотні активи	1190	107 217.00	204 217.00
Усього за розділом II	1195	6 863 700.00	7 140 857.00
III. Необоротні активи, утримувані для продажу, та групи вибуття	1200	0.00	
Баланс	1300	28 141 742.00	25 642 347.00

Пасив

Назва рядка	Код рядка	На початок звітного періоду, тис. грн	На кінець звітного періоду, тис. грн
I. Власний капітал Зареєстрований (пайовий) капітал	1400	19.00	700.00
Внески до незареєстрованого статутного капіталу	1401	0.00	
Капітал у дооцінках	1405	8 386 103.00	7 580 038.00
Додатковий капітал	1410	0.00	
Емісійний дохід	1411	0.00	
Накопичені курсові різниці	1412	0.00	
Резервний капітал	1415	5.00	5.00

Нерозподілений прибуток (непокритий збиток)	1420	-5 158 332.00	-5 964 627.00
Неоплачений капітал	1425	0.00	
Вилучений капітал	1430	0.00	
Інші резерви	1435	0.00	
Усього за розділом I	1495	3 227 795.00	1 616 116.00
II. Довгострокові зобов'язання і забезпечення Відстрочені податкові зобов'язання	1500	1 642 363.00	1 074 545.00
Пенсійні зобов'язання	1505	0.00	
Довгострокові кредити банків	1510	0.00	0.00
Інші довгострокові зобов'язання	1515	580 278.00	755 594.00
Довгострокові забезпечення	1520	0.00	
Довгострокові забезпечення витрат персоналу	1521	0.00	
Цільове фінансування	1525	0.00	
Благодійна допомога	1526	0.00	
Страхові резерви	1530	0.00	
у тому числі: резерв довгострокових зобов'язань	1531	0.00	
резерв збитків або резерв належних виплат	1532	0.00	
резерв незароблених премій	1533	0.00	
інші страхові резерви	1534	0.00	
Інвестиційні контракти	1535	0.00	
Призовий фонд	1540	0.00	
Резерв на виплату джек-поту	1545	0.00	
Усього за розділом II	1595	2 222 641.00	1 830 139.00
III. Поточні зобов'язання і забезпечення Короткострокові кредити банків	1600	16 429 728.00	17 845 535.00
Векселі видані	1605	0.00	
Поточна кредиторська заборгованість за: довгостроковими зобов'язаннями	1610	266 252.00	254 853.00
товари, роботи, послуги	1615	896 668.00	559 859.00
розрахунками з бюджетом	1620	16 112.00	10 194.00
у тому числі з податку на прибуток	1621	0.00	
розрахунками зі страхування	1625	7 355.00	6 546.00
розрахунками з оплати праці	1630	33 823.00	30 113.00
за одержаними авансами	1635	4 683 766.00	2 758 550.00
за розрахунками з учасниками	1640	19 447.00	14 314.00
із внутрішніх розрахунків	1645	0.00	
за страховою діяльністю	1650	0.00	
Поточні забезпечення	1660	0.00	
Доходи майбутніх періодів	1665	316.00	0.00
Відстрочені комісійні доходи від перестраховиків	1670	0.00	
Інші поточні зобов'язання	1690	337 839.00	716 128.00
Усього за розділом III	1695	22 691 306.00	22 196 092.00

IV. Зобов'язання, пов'язані з необоротними активами, утримуваними для продажу, та групами вибуття	1700	0.00	
V. Чиста вартість активів недержавного пенсійного фонду	1800	0.00	
Баланс	1900	28 141 742.00	25 642 347.00

Звіт про фінансові результати (Звіт про сукупний дохід)

Фінансові результати

Назва рядка	Код рядка	За звітний період, тис. грн	За аналогічний період попереднього року, тис. грн
Чистий дохід від реалізації продукції (товарів, робіт, послуг)	2000	22 901 411.00	15 181 308.00
Чисті зароблені страхові премії	2010		0.00
Премії підписані, валова сума	2011		0.00
Премії, передані у перестраховання	2012		0.00
Зміна резерву незароблених премій, валова сума	2013		0.00
Зміна частки перестраховиків у резерві незароблених премій	2014		0.00
Собівартість реалізованої продукції (товарів, робіт, послуг)	2050	19 473 721.00	17 445 051.00
Чисті понесені збитки за страховими виплатами	2070		0.00
Валовий: прибуток	2090	3 427 690.00	
збиток	2095		2 263 743.00
Дохід (витрати) від зміни у резервах довгострокових зобов'язань	2105		0.00
Дохід (витрати) від зміни інших страхових резервів	2110		0.00
Зміна інших страхових резервів, валова сума	2111		0.00
Зміна частки перестраховиків в інших страхових резервах	2112		0.00
Інші операційні доходи	2120	519 765.00	262 419.00
Дохід від зміни вартості активів, які оцінюються за справедливою вартістю	2121		0.00
Дохід від первісного визнання біологічних активів і сільськогосподарської продукції	2122	0.00	0.00
Дохід від використання коштів, вивільнених від оподаткування	2123		0.00
Адміністративні витрати	2130	439 914.00	194 730.00
Витрати на збут	2150	694 420.00	668 427.00
Інші операційні витрати	2180	2 471 377.00	1 708 552.00
Витрат від зміни вартості активів, які оцінюються за справедливою вартістю	2181		0.00
Витрат від первісного визнання біологічних активів і сільськогосподарської продукції	2182		0.00
Фінансовий результат від операційної діяльності: прибуток	2190	341 744.00	
збиток	2195		4 573 033.00
Дохід від участі в капіталі	2200		0.00
Інші фінансові доходи	2220	22 935.00	25.00

Інші доходи	2240	363.00	91.00
Дохід від благодійної допомоги	2241		0.00
Фінансові витрати	2250	1 396 692.00	998 882.00
Втрати від участі в капіталі	2255		0.00
Інші витрати	2270	662 467.00	4 087 001.00
Прибуток (збиток) від впливу інфляції на монетарні статті	2275		0.00
збиток	2295	1 694 117.00	9 658 800.00
Витрати (дохід) з податку на прибуток	2300	480 527.00	310 480.00
Прибуток (збиток) від припиненої діяльності після оподаткування	2305		0.00
збиток	2355	1 213 790.00	9 348 520.00

Сукупний дохід

Назва рядка	Код рядка	За звітний період, тис. грн	За аналогічний період попереднього року, тис. грн
Дооцінка (уцінка) необоротних активів	2400	-486 061.00	-1 188 120.00
Дооцінка (уцінка) фінансових інструментів	2405		0.00
Накопичені курсові різниці	2410		0.00
Частка іншого сукупного доходу асоційованих та спільних підприємств	2415		0.00
Інший сукупний дохід	2445		0.00
Інший сукупний дохід до оподаткування	2450	-486 061.00	-1 188 120.00
Податок на прибуток, пов'язаний з іншим сукупним доходом	2455	-87 491.00	-213 861.00
Інший сукупний дохід після оподаткування	2460	-398 570.00	-974 259.00
Сукупний дохід (сума рядків 2350, 2355 та 2460)	2465	-1 612 360.00	-10 322 579.00

Елементи операційних витрат

Назва рядка	Код рядка	За звітний період, тис. грн	За аналогічний період попереднього року, тис. грн
Матеріальні затрати	2500	821 499.00	468 157.00
Витрати на оплату праці	2505	1 111 679.00	646 083.00
Відрахування на соціальні заходи	2510	212 663.00	173 499.00
Амортизація	2515	1 274 516.00	1 072 333.00
Інші операційні витрати	2520	20 048 292.00	16 332 502.00
Разом	2550	23 468 649.00	18 692 574.00

Фінансова звітність та звіт про фінансові результати ТОВ СП «НІБУЛОН» у тис.грн за 2024 р.

Дата звіту	27.02.2025
Період	2024 рік, 12 міс
Бухгалтер	Шуліка Світлана Олександрівна
КАТОТГ	UA48060150010139573
Кількість працівників	2 842

Баланс (Звіт про фінансовий стан)

АКТИВ

Назва рядка	Код рядка	На початок звітного періоду, тис. грн	На кінець звітного періоду, тис. грн
I. Необоротні активи Нематеріальні активи	1000	30 561.00	53 537.00
первісна вартість	1001	30 561.00	57 971.00
накопичена амортизація	1002	0.00	4 434.00
Незавершені капітальні інвестиції	1005	294 126.00	365 547.00
Основні засоби	1010	17 465 626.00	18 914 145.00
первісна вартість	1011	17 465 626.00	19 781 539.00
знос	1012	0.00	867 394.00
Інвестиційна нерухомість	1015	0.00	
первісна вартість	1016	0.00	
знос	1017	0.00	
Довгострокові біологічні активи	1020	74 852.00	23 991.00
первісна вартість	1021	0.00	
накопичена амортизація	1022	0.00	
Довгострокові фінансові інвестиції: які обліковуються за методом участі в капіталі інших підприємств	1030	0.00	
інші фінансові інвестиції	1035	10 596.00	10 696.00
Довгострокова дебіторська заборгованість	1040	3 929.00	2 571.00
Відстрочені податкові активи	1045	0.00	
Гудвіл	1050	0.00	
Відстрочені аквізиційні витрати	1060	0.00	
Залишок коштів у централізованих страхових резервних фондах	1065	0.00	
Інші необоротні активи	1090	621 800.00	980 329.00
Усього за розділом I	1095	18 501 490.00	20 350 816.00
II. Оборотні активи Запаси	1100	4 682 881.00	4 027 829.00
Виробничі запаси	1101	147 132.00	180 972.00
Незавершене виробництво	1102	180 388.00	214 108.00
Готова продукція	1103	812 976.00	932 524.00
Товари	1104	3 542 385.00	2 700 225.00

Поточні біологічні активи	1110	307 353.00	339 357.00
Депозити перестраховання	1115	0.00	
Векселі одержані	1120	0.00	
Дебіторська заборгованість за продукцію, товари, роботи, послуги	1125	101 583.00	470 367.00
Дебіторська заборгованість за розрахунками: за виданими авансами	1130	58 035.00	56 892.00
з бюджетом	1135	507 080.00	639 587.00
у тому числі з податку на прибуток	1136	110 540.00	188 988.00
з нарахованих доходів	1140	5 867.00	5 867.00
із внутрішніх розрахунків	1145	0.00	
Інша поточна дебіторська заборгованість	1155	4 577.00	38 600.00
Поточні фінансові інвестиції	1160	0.00	
Г роші та їх еквіваленти	1165	1 267 646.00	498 593.00
Готівка	1166	56.00	9.00
Рахунки в банках	1167	1 267 590.00	498 584.00
Витрати майбутніх періодів	1170	1 818.00	5 677.00
Частка перестраховика у страхових резервах	1180	0.00	
у тому числі в: резервах довгострокових зобов'язань	1181	0.00	
резервах збитків або резервах належних виплат	1182	0.00	
резервах незароблених премій	1183	0.00	
інших страхових резервах	1184	0.00	
Інші оборотні активи	1190	204 217.00	34 857.00
Усього за розділом II	1195	7 140 857.00	6 117 626.00
III. Необоротні активи, утримувані для продажу, та групи вибуття	1200	0.00	
Баланс	1300	25 642 347.00	26 468 442.00

Пасив

Назва рядка	Код рядка	На початок звітного періоду, тис. грн	На кінець звітного періоду, тис. грн
I. Власний капітал Зареєстрований (пайовий) капітал	1400	700.00	700.00
Внески до незареєстрованого статутного капіталу	1401	0.00	
Капітал у дооцінках	1405	7 580 038.00	8 226 344.00
Додатковий капітал	1410	0.00	
Емісійний дохід	1411	0.00	
Накопичені курсові різниці	1412	0.00	
Резервний капітал	1415	5.00	5.00
Нерозподілений прибуток (непокритий збиток)	1420	-5 964 627.00	-7 587 477.00
Неоплачений капітал	1425	0.00	
Вилучений капітал	1430	0.00	
Інші резерви	1435	0.00	
Усього за розділом I	1495	1 616 116.00	639 572.00

II. Довгострокові зобов'язання і забезпечення Відстрочені податкові зобов'язання	1500	1 074 545.00	1 302 037.00
Пенсійні зобов'язання	1505	0.00	
Довгострокові кредити банків	1510	0.00	562 260.00
Інші довгострокові зобов'язання	1515	755 594.00	913 485.00
Довгострокові забезпечення	1520	0.00	
Довгострокові забезпечення витрат персоналу	1521	0.00	
Цільове фінансування	1525	0.00	
Благодійна допомога	1526	0.00	
Страхові резерви	1530	0.00	
у тому числі: резерв довгострокових зобов'язань	1531	0.00	
резерв збитків або резерв належних виплат	1532	0.00	
резерв незароблених премій	1533	0.00	
інші страхові резерви	1534	0.00	
Інвестиційні контракти	1535	0.00	
Призовий фонд	1540	0.00	
Резерв на виплату джек-поту	1545	0.00	
Усього за розділом II	1595	1 830 139.00	2 777 782.00
III. Поточні зобов'язання і забезпечення Короткострокові кредити банків	1600	17 845 535.00	19 352 320.00
Векселі видані	1605	0.00	
Поточна кредиторська заборгованість за: довгостроковими зобов'язаннями	1610	254 853.00	355 976.00
товари, роботи, послуги	1615	559 859.00	491 202.00
розрахунками з бюджетом	1620	10 194.00	15 752.00
у тому числі з податку на прибуток	1621	0.00	
розрахунками зі страхування	1625	6 546.00	6 852.00
розрахунками з оплати праці	1630	30 113.00	29 957.00
за одержаними авансами	1635	2 758 550.00	2 267 816.00
за розрахунками з учасниками	1640	14 314.00	14 314.00
із внутрішніх розрахунків	1645	0.00	
за страховою діяльністю	1650	0.00	
Поточні забезпечення	1660	0.00	
Доходи майбутніх періодів	1665	0.00	
Відстрочені комісійні доходи від перестраховиків	1670	0.00	
Інші поточні зобов'язання	1690	716 128.00	516 899.00
Усього за розділом III	1695	22 196 092.00	23 051 088.00
IV. Зобов'язання, пов'язані з необоротними активами, утримуваними для продажу, та групами вибуття	1700	0.00	
V. Чиста вартість активів недержавного пенсійного фонду	1800	0.00	
Баланс	1900	25 642 347.00	26 468 442.00

Звіт про фінансові результати (Звіт про сукупний дохід)
Фінансові результати

Назва рядка	Код рядка	За звітний період, тис. грн	За аналогічний період попереднього року, тис. грн
Чистий дохід від реалізації продукції (товарів, робіт, послуг)	2000	20 263 012.00	22 901 411.00
Чисті зароблені страхові премії	2010		0.00
Премії підписані, валова сума	2011		0.00
Премії, передані у перестраховання	2012		0.00
Зміна резерву незароблених премій, валова сума	2013		0.00
Зміна частки перестраховиків у резерві незароблених премій	2014		0.00
Собівартість реалізованої продукції (товарів, робіт, послуг)	2050	18 088 919.00	19 473 721.00
Чисті понесені збитки за страховими виплатами	2070		0.00
Валовий прибуток	2090	2 174 093.00	3 427 690.00
Дохід (витрати) від зміни у резервах довгострокових зобов'язань	2105		0.00
Дохід (витрати) від зміни інших страхових резервів	2110		0.00
Зміна інших страхових резервів, валова сума	2111		0.00
Зміна частки перестраховиків в інших страхових резервах	2112		0.00
Інші операційні доходи	2120	515 023.00	519 765.00
Дохід від зміни вартості активів, які оцінюються за справедливою вартістю	2121		0.00
Дохід від первісного визнання біологічних активів і сільськогосподарської продукції	2122		0.00
Дохід від використання коштів, вивільнених від оподаткування	2123		0.00
Адміністративні витрати	2130	606 235.00	439 914.00
Витрати на збут	2150	586 901.00	694 420.00
Інші операційні витрати	2180	172 313.00	2 471 377.00
Витрат від зміни вартості активів, які оцінюються за справедливою вартістю	2181		0.00
Витрат від первісного визнання біологічних активів і сільськогосподарської продукції	2182		0.00
Фінансовий результат від операційної діяльності: прибуток	2190	1 523 667.00	341 744.00
Дохід від участі в капіталі	2200		0.00
Інші фінансові доходи	2220	5 099.00	22 935.00
Інші доходи	2240	0.00	363.00
Дохід від благодійної допомоги	2241		0.00
Фінансові витрати	2250	1 448 522.00	1 396 692.00
Втрати від участі в капіталі	2255		0.00
Інші витрати	2270	1 883 626.00	662 467.00
Прибуток (збиток) від впливу інфляції на монетарні статті	2275		0.00
збиток	2295	2 003 382.00	1 694 117.00
Витрати (дохід) з податку на прибуток	2300	-9 520.00	480 527.00
Прибуток (збиток) від припиненої діяльності після оподаткування	2305		0.00

Прибуток (збиток) від впливу інфляції на монетарні статті	2275		0.00
збиток	2295	2 003 382.00	1 694 117.00
Витрати (дохід) з податку на прибуток	2300	-9 520.00	480 327.00
Прибуток (збиток) від припиненої діяльності після оподаткування	2305		0.00
збиток	2355	2 012 902.00	1 213 790.00

Сукупний дохід

Назва рядка	Код рядка	За звітний період, тис. грн	За аналогічний період попереднього року, тис. грн
Дооцінка (уцінка) необоротних активів	2400	1 263 969.00	-486 061.00
Дооцінка (уцінка) фінансових інструментів	2405		0.00
Накопичені курсові різниці	2410		0.00
Частка іншого сукупного доходу асоційованих та спільних підприємств	2415		0.00
Інший сукупний дохід	2445	-118.00	0.00
Інший сукупний дохід до оподаткування	2450	1 263 851.00	-486 061.00
Податок на прибуток, пов'язаний з іншим сукупним доходом	2455	227 493.00	-87 491.00
Інший сукупний дохід після оподаткування	2460	1 036 358.00	-398 570.00
Сукупний дохід (сума рядків 2450, 2455 та 2460)	2465	-976 544.00	-1 612 360.00

Елементи операційних витрат

Назва рядка	Код рядка	За звітний період, тис. грн	За аналогічний період попереднього року, тис. грн
Матеріальні затрати	2500	905 874.00	821 499.00
Витрати на оплату праці	2505	1 117 602.00	1 111 679.00
Відрахування на соціальні заходи	2510	223 736.00	212 663.00
Амортизація	2515	1 011 955.00	1 274 516.00
Інші операційні витрати	2520	16 439 682.00	20 048 292.00
Разом	2550	19 698 849.00	23 468 649.00

Індикатори світового експорту кукурудзи, 2023 р.

Країна	Вартість експорту, тис. дол. США у 2023 р.	Торговий баланс, тис. дол. США	Середньорічне зростання з 2019 по 2023 рр., %		Часка у світовому експорті,%	Середня відстань між експортером та імпортером, км	Концентрація країн-імпортерів
			вартості	обсягів			
США	13 683 227	13 250 173	19	3	25,6	5 147	0,21
Бразилія	13 613 017	13 336 697	22	8	25,5	13 562	0,11
Аргентина	5 675 603	5 594 319	3	-11	10,6	11 519	0,08
Україна	4 966 263	4 911 886	1	-5	9,3	2 992	0,11
Франція	2 012 431	1 604 142	12	2	3,8	977	0,1
Румунія	1 679 093	1 290 564	9	-5	3,1	3 284	0,1
Польща	1 291 516	955 830	61	45	2,4	921	0,21
Південна Африка	1 208 351	1 186 208	44	33	2,3	8 642	0,09
РФ	1 200 899	1 072 361	20	3	2,2	2 711	0,21
Туреччина	795 323	194 655	46	35	1,5	1 764	0,18
Світ	53 447 386	-10 382 452	14	1	100	7 048	0,05

Індикатори світового імпорту кукурудзи, 2023 р.

Країна	Вартість імпорту, тис. дол. США у 2023 р.	Торговий баланс, тис. дол. США	Середньорічне зростання з 2019 по 2023 рр., %		Часка у світовом у імпорті, %	Середня відстань до країн-постачальників, км	Концентрація країн, що постачають
			вартості	обсягів			
Китай	9 019 734	-9 011 854	70	50	14,1	12 642	0,33
Мексика	5 569 318	-5 495 482	18	-	8,7	2 049	0,89
Японія	4 916 820	-4 916 770	13	-2	7,7	13 985	0,41
Іран	3 646 182	-3 646 182	14	-1	5,7	2 273	0,33
Республіка Корея	3 540 892	-3 540 771	15	0	5,5	14 484	0,2
В'єтнам	2 866 994	-2 760 600	8	-9	4,5	14 034	0,31
Іспанія	2 667 641	-2 527 710	15	-2	4,2	3 976	0,24
Єгипет	2 455 977	-2 453 394	9		3,8	6 411	0,3
Італія	1 993 900	-1 892 024	17	2	3,1	1 646	0,14
Колумбія	1 864 848	-1 862 328	17	2	2,9	4 164	0,44
Нідерланди	1 570 886	-1 454 072	6	-5	2,5	1 918	0,16
Світ	63 829 838	-10 382 452	16	-23	100	7 206	0,14

Вимоги до імпорту кукурудзи (HS6 100590) з України до Нідерландів

A130 - Системний підхід	Підхід, що поєднує два або більше незалежних санітарних та фітосанітарних заходів для одного й того ж продукту. Комбіновані заходи можуть складатися з будь-якої кількості взаємопов'язаних заходів та вимог щодо оцінки відповідності, що застосовуються на всіх етапах виробництва.
A140 - Вимога дозволу з міркувань СФС для імпорту певних товарів	Вимога про те, що дозвіл, схвалення або ліцензія, пов'язані з вантажем, повинні бути отримані від відповідного державного органу з санітарних та фітосанітарних міркувань, перш ніж імпорт може бути здійснений.
A150 - Вимога авторизації для імпортерів з міркувань СФС	Вимога про те, щоб імпортери (компанія-імпортер) були уповноважені, зареєстровані та отримали дозвіл, ліцензію або будь-який інший вид схвалення для здійснення імпорту певних товарів.
A190 - Заборони/обмеження імпорту з міркувань СФС, не зазначені в іншому місці (н.д.)	Вимога про те, щоб імпортери (компанія-імпортер) були уповноважені, зареєстровані та отримали дозвіл, ліцензію або будь-який інший вид схвалення для здійснення імпорту певних товарів. Щоб отримати таке схвалення, імпортерам може знадобитися дотримуватися певних вимог, документації та сплачувати реєстраційні збори. Це включає випадки, коли потрібна реєстрація або авторизація підприємств, що виробляють певні товари. Авторизація не прив'язана до кожної партії, а застосовується до імпортерів для законного здійснення імпорту певних товарів.
A220 - Обмежене використання певних речовин у харчових продуктах, кормах та матеріалах, з якими вони контактують	Обмеження або заборона використання певних речовин, що містяться в харчових продуктах та кормах. Це включає обмеження щодо речовин, що містяться в харчових контейнерах, які можуть потрапляти в харчові продукти.
A310 - Вимоги до маркування	Заходи, що визначають інформацію, безпосередньо пов'язану з безпекою харчових продуктів, яка має бути надана споживачеві. Маркування – це будь-яке письмове, електронне або графічне повідомлення на споживчій упаковці або на окремій, але пов'язаній етикетці.
A320 - Вимоги до маркування	Заходи, що визначають інформацію для транспортування та митниці, яку повинна містити транспортна або розподільча упаковка товарів, що безпосередньо стосується санітарних та фітосанітарних умов.
A330 - Вимоги до пакування	Заходи, що регулюють спосіб, у який товари повинні або не можуть бути упаковані, або визначають пакувальні матеріали, що повинні використовуватися, що безпосередньо пов'язані з безпекою харчових продуктів.
A410 - Мікробіологічні критерії кінцевого продукту	Заява щодо мікроорганізмів, що викликають занепокоєння, та/або їхніх токсинів/метаболітів, та причина цього занепокоєння, аналітичні методи їх виявлення та/або кількісного визначення в кінцевому продукті. Мікробіологічні межі повинні враховувати ризик, пов'язаний з мікроорганізмами, та умови, за яких очікується обробка та споживання продукту. Мікробіологічні межі також повинні враховувати ймовірність нерівномірного розподілу мікроорганізмів у продукті та властиву аналітичній процедурі мінливість.

<p>A420 - Гігієнічні практики під час виробництва, пов'язані з умовами СФС</p> <p>A630 - Переробка харчових продуктів та кормів</p>	<p>Вимоги щодо того, щоб підприємства та обладнання, що використовуються на етапах виробництва та переробки продукції, були чистими та відповідали санітарним умовам. Цей захід також включає належну гігієнічну практику для персоналу, який бере участь на будь-якому етапі виробництва.</p> <p>Вимоги щодо того, як має відбуватися виробництво харчових продуктів або кормів з метою дотримання санітарних умов для кінцевої продукції.</p>
<p>A830 - Вимога сертифікації</p>	<p>Сертифікація відповідності певному регламенту, яка вимагається країною-імпортером, але може бути видана в країні-експортері або країні-імпортері.</p>
<p>A840 - Вимога до перевірки</p>	<p>Перевірка продукції, що вимагається країною-імпортером; може проводитися державними або приватними організаціями; не включає лабораторний аналіз.</p>
<p>A852 - Історія обробки</p>	<p>Вимоги щодо розкриття інформації на всіх етапах виробництва. Цей захід включає ведення обліку. Необхідна інформація може включати місцезнаходження, методи обробки та/або використане обладнання та матеріали.</p>
<p>B140 - Вимога дозволу на імпорт певних товарів</p>	<p>Згідно з цими вимогами, дозвіл, схвалення або ліцензії, пов'язані з партією товару, повинні бути отримані від відповідного державного органу, перш ніж імпорт може бути здійснений, щоб дотримуватися відповідних технічних регламентів або процедур оцінки відповідності.</p>
<p>B310 - Вимоги до маркування</p>	<p>Заходи, що регулюють вид, колір та розмір друку на упаковках та етикетках, а також визначають інформацію, яка має надаватися споживачеві.</p>
<p>E100 - Неавтоматичні процедури ліцензування імпорту, крім дозволів, що охоплюються розділами СФС та ТБТ</p>	<p>Процедура ліцензування імпорту, відмінна від процедур, що охоплюються розділами про санітарні та фітосанітарні заходи або технічні бар'єри в торгівлі, коли схвалення надається не у всіх випадках. Схвалення може бути надано на дискреційній основі або може вимагати виконання певних критеріїв перед його наданням.</p>

Contract number: NIBULON/CORN/NL/2025/01

Contract date: May 20, 2025

Seller: LLC JV NIBULON, Mykolaiv Ukraine

Buyer: Cefetra B.V., Boompjes 40, 3011 XB Rotterdam, The Netherlands

Commodity: Yellow Feed Corn (Maize)

Quality specifications:

Yellow Feed Corn (Maize), GMO-free, suitable for animal feed, of Ukrainian origin, in bulk.

Minimum quality parameters are:

Moisture: max. 14.5%

Foreign matter (including broken kernels and impurities): max. 2%

Damaged kernels: max. 5%

Broken kernels: max. 5%

Test weight: min. 70 kg/hl

Aflatoxin B1: max. 20 ppb (parts per billion)

Total aflatoxins (B1+B2+G1+G2): max. 20 ppb

Pesticide residues: within EU limits according to Regulation (EC) No 396/2005

Non-GMO: confirmed by Ukrainian legislation and exporter's declaration

Free from live insects, toxic seeds, and harmful contaminants

Fit for animal feed purposes, free from abnormal smell, color, or deterioration

Certification required:

Phytosanitary certificate issued by the competent authority of Ukraine

Certificate of quality and quantity issued by GAFTA-approved superintendent at loading port

Non-GMO declaration

Certificate of origin (Form EUR.1 if applicable)

Sound, loyal and merchantable – free from alive weevils, alive insects (after fumigation) and foreign smell.

Quality and Condition:

Quality and condition are final and binding at loading as per certificate(s), issued by GAFTA approved superintendent, appointed by Seller and for Seller's account. Buyer has the option of nominating, for his own account, a GAFTA approved superintendent to attend loading of vessel, provided this does not

interfere with nor delay the loading operations. Buyer's nominated superintendent shall not have the right to draw samples and/or conduct unilateral testing and his appointment shall be without prejudice to the first sentence of this clause as well as the weight clause. Seller shall not be obliged to postpone or stop or interrupt loading due to non-presence or availability of Buyer's surveyors.

Sampling as per GAFTA rules 124.

Weight:

Weight is final and binding at loading as per certificate issued by GAFTA approved superintendent appointed by Seller and for Seller's account basis shore scale figures. In case of loading of a vessel at anchorage by way of transshipment of the Commodity from barges, the weighing of such Commodity shall be carried out at place of loading of the barges basis shore scale figures. In case of loading of a vessel at Izmail port, the weighing of such Commodity shall be carried out outside of port's limits. The weight determined according to the rules of this clause of the Contract shall be stipulated in B/L and superintendent's certificate of weight.

Quantity:

25 000 metric tons +/- 10% more or less at Sellers` option and at contract price.

Part cargo allowed at Seller's option.

Partial shipment allowed at Seller's option.

Packing:

In bulk.

Shipment period:

1–31 of August, 2025 (both dates included) at Seller's option.

The date of Bill of Lading is considered the date of Shipment of the Commodity.

Price:

USD 265,00-per metric ton, CIF free out 1 safe berth, 1 safe port Rotterdam, The Netherlands

Payment:

Payment shall be made by irrevocable confirmed letter of credit, opened by the Buyer in favor of the Seller through a first-class bank acceptable to the Seller. The letter of credit shall be issued no later than five (5) banking days after the date of signing the contract and shall remain valid for at least twenty-one (21) days after the latest shipment date.

The letter of credit must allow for part shipments and transshipment and shall be payable at sight against presentation of shipping documents, including:

- Commercial Invoice;
- Full set of clean on board Bills of Lading marked "freight prepaid";
- Certificate of origin;
- Phytosanitary certificate;

- Quality and weight certificates issued by an independent surveyor at the port of loading.

All banking charges outside the Seller's country shall be for the account of the Buyer. Seller shall not be deemed paid until the funds are received into the correct bank account as nominated by the Seller.

Shipping Documents:

- Full set 3/3 originals of Bills of Lading plus 3 non-negotiable copies, issued TO ORDER" marked "CLEAN ON BOARD", "Freight payable as per charter party" and blank endorsed.

- Commercial Invoice 1 original and 1 copy signed by Seller.

- Phytosanitary Certificate issued by official authority at the port of loading.

- Quality/Condition Certificate issued by GAFTA approved superintendent.

- Weight Certificate issued by GAFTA approved superintendent.

- Certificate of Origin issued by Chamber of Commerce and/or Industry in the country of origin.

- Fumigation Certificate issued by fumigation company (GAFTA registered)

- Original Non-Radioactivity certificate, issued by official authorities or GAFTA approved superintendent or by Chamber of Commerce and/or Industry in the country of origin.

- Insurance certificate

Legalization of documents (if required by Buyer) shall be for Buyer's time and account, and not required for payment (non-legalized copies to be presented and sufficient for payment).

Third Party documents (except commercial invoice) are acceptable.

Charter Party Bills of Lading acceptable.

Buyer shall confirm drafts of shipping documents before issuance of the originals. If Buyer fails to confirm the drafts within 48 hours of receipt, Seller shall be entitled to issue the shipping documents as drafted and on the basis of the terms of this contract and Buyer's documentary instructions. Any negative consequences arising out of Buyer's failure to confirm draft shipping documents are for Buyer's account.

Partial payment is not allowed. Partial release is not allowed.

Date of payment shall be considered the date of receipt funds onto the Seller's account. Any expenses including but not limited demurrage in case of late payment to be for Buyer's account, time and responsibility.

It is clear for Buyer and the Seller that payment is conditional of the Contract. Payment shall be done timely and full.

All bank charges in Buyers' bank to be for Buyer's account.

All bank charges in Seller's bank to be for Seller's account.

No opening of hatches/sampling/berthing/discharging at the discharge port before full payment for the Commodity has been received at Seller's account.

Risk and Title:

Risk in the Commodity shall pass from Seller to Buyer when Commodity pass vessel's rail at loading port.

Title to the Commodity shall pass from Seller to Buyer when Seller receives payment in full for the Commodity according to the Contract in his nominated bank account.

Insurance:

To be covered by Seller at its own risk and costs.

Interest:

In case of late payment or partial payment of invoice value for all sums due to Seller under this Contract, Buyer to pay Seller interest on outstanding balance at the rate of 10.5 % p.a. pro rata, calculated per each day of delay, from the last date when payment should have been made until the actual date of payment.

Fumigation:

In the event that live insects are detected during loading or should fumigation be required by authorities at the Load Port, then the Commodity will be fumigated on board the Vessel at Seller's cost. Such fumigation will be conducted in accordance with the method as advised by the appointed fumigation company and otherwise in accordance with the GAFTA fumigation rules. In the event that Buyer requires or circumstances require the use of different or supplementary fumigation methods then the additional costs of such method (including additional time, if any) shall be for Buyer's account. Seller to pay only for the costs of the standard fumigation method as per second sentence of this clause.

Loading instructions:

Buyer shall give full and final shipping instructions to Seller upon vessel nomination if possible but in any case no later than two working days prior to vessel's estimated arrival at port of loading and/or vessel's NOR tender. Such instructions shall indicate the country and port of destination (in case not mentioned in the contract), details of Buyer's first class bank for approval by Seller and contain complete instructions for issuance of all documents stipulated by, and without prejudice to the terms of, this Contract. Any delays/costs/other consequences due to delay in providing shipping instructions as above, will be for Buyer's account.

All documents to be issued in the English language or in dual/multiple languages of which one to be English.

Vessel:

Shipment to be by single-deck mechanically self-propelled vessel of steel construction, suitable for grab-discharge. Geared/gearless vessel acceptable.

Vessel's agent:

Vessel's agent at port of discharge to be appointed by Sellers for their/Ship owners' account.

Discharge:

Buyer to guarantee safe and suitable berth for discharge, always accessible, always afloat.

Discharge rate to be 5,000 metric tons per weather working day of 24 consecutive hours SSHEX even if

used. Buyer is obliged to discharge all cargo from the vessel without delay, including any allegedly damaged

cargo. Any and all disputes arising between the parties, including but not limited to loss and damage, are to be referred to GAFTA arbitration as per arbitration clause below.

Any stevedore damage to vessel at port of discharge to be settled in full by Buyer directly with vessel owners and without involving Seller, at Buyer's time, responsibility and expense.

Notice of readiness:

Notice of Readiness (NOR) shall be tendered at the Buyer's office or the office of the vessel agent at the discharge port between 8.00 a.m. and 5.00 p.m. local time on all days except Saturdays, Sundays and holidays,

WIPON/WIFPON/WICCON/WIBON.

Lay-time:

Lay-time to commence at 2.00 p.m. on same day if/when NOR tendered as above before noon, or at 8.00 a.m. on the next working day if notice of readiness tendered as above after noon.

Time from 5.00 p.m. on Friday (or from 5.00 p.m. on a day preceding official holiday) till 8.00 a.m. on Monday (or till 8.00 a.m. on the day following the official holiday) not to count, even if used. All other terms

and conditions when not conflicting with the above as per relevant C/P. For the avoidance of doubt, the relevant C/P is that applying to the carrying voyage.

Demurrage/Dispatch:

Demurrage/dispatch rates are as per the relevant charter party. In case of time-charter, demurrage rate to be equal to daily hire plus bunkers consumed.

Once on demurrage - always on demurrage.

Dispatch to be calculated on working time saved in discharge port.

If, upon vessel's arrival at discharge port, payment for the Commodity has not been made by Buyer, laytime shall start to count in accordance with the laytime provisions of this Contract and if laytime should expire before payment is received, then the vessel shall go on demurrage.

If Buyer fails to fully discharge the cargo from the vessel, for any reason whatsoever, laytime/demurrage shall continue to count/accrue for Buyer's account until completion of discharge has taken place.

All additional fees charged by the discharge port authority due to exceeding time limits staying in port due to Buyer's fault shall be for Buyer's account. such fees to be settled in full by Buyer directly with the discharge port authority and without involving the Seller.

Provisional Demurrage:

If laytime has expired and on Seller's provisional calculation, demurrage of more than US\$50,000 has accrued, for whatever reason, the Seller shall invoice the Buyer for a payment on account of Provisional Demurrage.

The Buyer is obliged to pay Provisional Demurrage on Seller's first demand.

In the event that more than US\$50,000 of Provisional Demurrage has accrued before the commencement of discharge, Seller has the right to prohibit berthing of the vessel and/or discharge of the Commodity until payment is received.

All delays to berthing and/or discharge due to payment for Commodity and/or failure to discharge shall be for Buyer's account.

Payment of Demurrage:

Quantum of demurrage/dispatch to be agreed between the parties within 10 consecutive days after completion of discharge based on the SOF duly signed by the master of the vessel and the agent at discharge port. Failure of vessel owners/agents to provide an SOF shall not relieve Buyer from its liability for demurrage.

Payment of demurrage to be made within 15 days of completion of discharge.

Interest on Demurrage:

In the event of any delay in agreeing the quantum of demurrage or in paying the demurrage due to Seller, Buyer undertakes to pay interest on such amount, calculated on a day by day basis, at 20% per annum compounded at quarterly intervals until the date of payment.

All other terms and conditions when not conflicting with the above, as per the relevant charter party.

Special conditions:

All export duties, taxes, levies etc. present or future in country of origin shall be for Seller's account.

All import duties, taxes, levies licences, customs formalities etc. present or future in country of destination shall be for Buyer's account.

All commissions and charges of any kind (including transfer, cable and other charges) outside Seller's bank are for Buyer's account and must not be deducted in any case from the amount paid by Buyer to the Seller as per Seller's invoice.

Buyer guarantees that there are no import, phytosanitary or other requirements for the Commodity at the country of destination other than mentioned in present Contract.

General conditions:

All other terms, conditions and rules, not in contradiction with the above contained in Form 48 of GAFTA of which the parties admit that they have knowledge and notice, apply to this transaction and

the details above given shall be taken as having been written into such form in the appropriate places. GAFTA Form No. 48 in force on the date of this Contract to apply.

This Contract duly signed and exchanged by Parties via e-mail is valid and fully enforceable.

In case one of the parties does not return the other party an original counterpart of the Contract such shall in no way effect the validity of the present Contracts and the Contract shall be deemed fully valid, parties' obligation effective as well as responsibility for the nonperformance.

Arbitration clause:

All disputes arising out of this Contract shall be referred to arbitration in London, England in accordance with the GAFTA Arbitration Rules 125 as set out in detail in GAFTA Form 48 which is incorporated herein. Any inconsistency between this Contract document and the GAFTA 48 terms to be resolved in favour of this document. English law to apply.

The parties have agreed that they may engage legal representatives (i.e. a solicitor and a barrister, or other legally qualified advocate, or advisor, wholly or principally engaged in private practice), to represent them in the arbitration and/or in any appeal proceedings and to appear on their behalf at any oral hearings. The Parties agreed that the costs of attracting representatives shall be reimbursed by the guilty party. The tribunal, and/or the board of appeal, shall determine the recoverable costs of engaging legal representatives.

COMPLIANCE/SANCTIONS:

Buyer guarantees that both it shall comply with all laws, regulations and requirements of the United States of America, the European Union and any other relevant or applicable country or entity which relate to bribery, anti-corruption generally, trading sanctions and/or other restrictions on trade. Buyer shall indemnify Seller and hold Seller harmless in respect of any loss or damage that Seller incurs or sustains by reason of any breach of this clause. Should Buyer have any reason to believe that a breach of this clause may have occurred it shall notify Seller immediately and take immediate steps to rectify the breach. The obligations set out in this clause are conditions of this Contract and shall survive its termination by whatever means, including without limitation its discharge by performance.

Confidentiality:

This Contract is confidential and shall not be disclosed, except to appropriate governmental entities or to the extent that one Party is required by law to disclose this Contract, unless otherwise agreed in writing between the Parties.

Communication:

On behalf of Sellers:

LLC JV NIBULON

63 Velyka Morska St., Mykolaiv, 54001, Ukraine

Tel.: +38 (0512) 37 23 44

E-mail: saiapina.t@nibulon.ua

On behalf of Buyers:

Cefetra B.V.

Boompjes 40, 3011 XB Rotterdam, The Netherlands

Tel.: +31 (0)10 400 77 00

Коносамент

Date

BILL OF LADING – SHORT FORM – NOT NEGOTIABLE

Page 1 of 1

SHIP FROM				Bill of Lading Number:					
Bill of Lading Number: NBLN-2025-001 TOB SP "NIBULON" Pivdenna St. 13, Mykolaiv, 54000, Ukraine SID No.: UA-NIB-2025-001				BAR CODE SPACE					
SHIP TO				Carrier Name:					
Carrier Name: TBD Shipping Co. Cefetra B.V. Boompjes 40, 3011 XB Rotterdam, The Netherlands CID No.: NL-CEF-8890				Trailer number: NBLN-FLT-01 Serial number(s): NBL-CORN-25000T					
THIRD PARTY FREIGHT CHARGES BILL TO				SCAC:					
SCAC: TBD Cefetra B.V. Boompjes 40, 3011 XB Rotterdam, The Netherlands Pro Number: NIB-CIF-RDAM				Pro Number: BAR CODE SPACE					
Special Instructions: Delivery must comply with CIF Rotterdam terms under GAFTA Contract No. 88. Notify consignee 48 hours before arrival. Provide full set of documents as agreed in contract.				Freight Charge Terms (Freight charges are prepaid unless marked otherwise): Prepaid <input checked="" type="checkbox"/> Collect <input type="checkbox"/> 3rd Party <input type="checkbox"/> <input checked="" type="checkbox"/> Master bill of lading with attached underlying bills of lading.					
CUSTOMER ORDER INFORMATION									
Customer Order No.			# of Packages	Weight	Pallet/Slip (circle one)		Additional Shipper Information		
CEF-UKR-CORN-2025-25K			Bulk	25,000 MT	N	A			
Grand Total									
CARRIER INFORMATION									
Handling Unit		Package					LTL Only		
Qty	Type	Qty	Type	Weight	HM (X)	Commodity Description		NMFC No.	Class
						<small>Commodities requiring special or additional care or attention in handling or stowing must be so marked and packaged as to ensure safe transportation with ordinary care. See Section 2(e) of NMFC item 360</small>			
1	-	-	Bulk	25,000 MT	No	Yellow Corn for Feed, Non-GMO, Moisture ≤ 14%, Free from live pests, CIF Rotterdam, GAFTA 88 terms.		N/A	Agricultural commodities
Where the rate is dependent on value, shippers are required to state specifically in writing the agreed or declared value of the property as follows: "The agreed or declared value of the property is specifically stated by the shipper to be not exceeding \$265 per metric ton.				COD Amount: \$ 6,625,000 Fee terms: Collect <input type="checkbox"/> Prepaid <input checked="" type="checkbox"/> Customer check acceptable <input type="checkbox"/>					
Note: Liability limitation for loss or damage in this shipment may be applicable. See 49 USC § 14706(c)(1)(A) and (B).									
Received, subject to individually determined rates or contracts that have been agreed upon in writing between the carrier and shipper, if applicable, otherwise to the rates, classifications, and rules that have been established by the carrier and are available to the shipper, on request, and to all applicable state and federal regulations.					The carrier shall not make delivery of this shipment without payment of charges and all other lawful fees. Shipper Signature _____				
Shipper Signature/Date This is to certify that the above named materials are properly classified, packaged, marked, and labeled, and are in proper condition for transportation according to the applicable regulations of the DOT.			Trailer Loaded: <input checked="" type="checkbox"/> By shipper <input type="checkbox"/> By driver		Freight Counted: <input type="checkbox"/> By shipper <input checked="" type="checkbox"/> By shipper/pallets said to contain <input type="checkbox"/> By driver/pieces		Carrier Signature/Pickup Date Carrier acknowledges receipt of packages and required placards. Carrier certifies emergency response information was made available and/or carrier has the DOT emergency response guidebook or equivalent documentation in the vehicle. Property described above is received in good order, except as noted.		

**Розрахунок ефективності зовнішньоторговельної операції ТОВ СП
«НІБУЛОН»**

№ пор.	Показники	Механізм розрахунку	Розрахунок
1	Кількість одиниць товару (Q)	За умовами контракту	25 000 тонн
2	Ціна реалізації на зовнішньому ринку, дол./т (P _{ЗР})	За умовами контракту	265 дол.США/т
3	Ціна реалізації на внутрішньому ринку, грн./т (P _{ВР})	За умовами контракту	9 736 грн/т
4	Вартість реалізації на зовнішньому ринку, дол. (OP _{ЗР})	$OP_{ЗР} = Q * P_{ЗР}$	25000*265= 6625000 дол. США
5	Вартість реалізації на внутрішньому ринку, грн. (OP _{ВР})	$OP_{ВР} = Q * P_{ВР}$	25000*9736=243400000 грн
6	Курс валюти, грн/дол. (BK)	На момент розрахунку курс НБУ https://bank.gov.ua/ua/markets/exchange-rates	41,38 станом на 22.04.25
7	Виробнича собівартість, грн (C _В)	За умовами контракту	8450 грн/т 211250000 грн
8	Додаткові витрати пов'язані з експортом товару, грн (B _{EXP})	$B_{EXP} = B_{УК} * C_{В}$, де: B _{УК} – витрати експортера згідно з умовами контракту на поставку товару на експорт (витрати на навантаження, виконання митних формальностей, транспортування до визначеного місця, страхування згідно базисних умов постачання Інкотермс-2020, визначених в	6,8%*211250000=14365000 грн

		зовнішньоекономічному контракті).	
9	Витрати, пов'язані з реалізацією товарів на внутрішньому ринку, грн (V_{PBP})	<i>Визначається на основі проведено аналізу діяльності підприємства</i>	5 000 000 грн
Ефект від операції, грн:			
10	- при продажу на зовнішньому ринку	$E_{ЗР} = OP_{ЗР} * BK - (C_B + V_{EXP})$	6625000*41,38- (211250000+14365000)=27414 2500-225615000=48527500
11	- при продажу на внутрішньому ринку	$E_{BP} = OP_{BP} - (C_B + V_{PBP})$	243400000- (211250000+5000000)=243400 000-216250000=27150000
Ефективність операції, %:			
12	- при продажу на зовнішньому ринку	$KE_{ЗР} = OP_{ЗР} * BK / (C_B + V_{EXP})$	6625000*41,38/(211250000+14 365000)=274142500/22561500 0=1,22
13	- при продажу на внутрішньому ринку	$KE_{BP} = OP_{BP} / (C_B + V_{PBP})$	243400000/(211250000+50000 00)=243400000/216250000=1,1 3